

Art	Titel	Sagsnummer	Registreringsdato	Side
Indgående	VS TK's opmærksomhedspunkter vedr. evt. udvidelse af testcenteret.	01.00.00-P17-1-24	19-04-2024	2
Indgående	Opmærksomhedspunkter ved udvidelse af testcenteret 15. marts_4	01.00.00-P17-1-24	19-04-2024	4
Indgående	VS Tak for sidst - og en enkelt opfølgning.	01.00.00-P17-1-24	18-04-2024	14
Indgående	VS Thisted Kommunes opmærksomhedspunkter vedr. testcenter.	01.00.00-P17-1-24	18-04-2024	15
Indgående	Opmærksomhedspunkter ved udvidelse af testcenteret 15. marts_0	01.00.00-P17-1-24	18-04-2024	16
Notat	Ikke medtaget -Opmærksomhedspunkter	01.00.00-P17-1-24	15-03-2024	26
Notat	Ikke medtaget -Opmærksomhedspunkter ved udvidelse af testcenteret 15. marts_0	01.00.00-P17-1-24	15-03-2024	27
Indgående	Tilsendt materiale fra informationsmøde	01.00.00-P17-1-24	27-02-2024	28
Indgående	image001_2704	01.00.00-P17-1-24	27-02-2024	31
Indgående	Signature-20240227102548_0	01.00.00-P17-1-24	27-02-2024	32
Indgående	Svar på spørgsmål fra Thylejren inden orienteringsmøde 22022024_0	01.00.00-P17-1-24	27-02-2024	33
Indgående	Materialer fra informationsmøder 222 2024, udvidelse af Testcenter Østerild	01.00.00-P17-1-24	27-02-2024	37
Indgående	image001_2702	01.00.00-P17-1-24	27-02-2024	39
Indgående	Notat foreløbig oversigt over boliger_0	01.00.00-P17-1-24	27-02-2024	40
Indgående	PLST oplæg 22 feb 16.30_ikke komprimeret_0	01.00.00-P17-1-24	27-02-2024	42
Indgående	PLST oplæg 22 feb 19.30_ikke komprimeret_0	01.00.00-P17-1-24	27-02-2024	67
Indgående	QA om tredje testcenter til uddeling 22 feb_0	01.00.00-P17-1-24	27-02-2024	94
Indgående	Signature-20240227101652_0	01.00.00-P17-1-24	27-02-2024	107
Indgående	Støjkort lavfrekvent støj_0	01.00.00-P17-1-24	27-02-2024	108
Indgående	Støjkort norm støj_0	01.00.00-P17-1-24	27-02-2024	109
Udgående	Opsamling efter informationsmøder 222 2024, udvidelse af Testcenter Østerild	01.00.00-P17-1-24	27-02-2024	110
Notat	Ikke medtaget -Arbejdsfordeling opmærksomhedspunkter	01.00.00-P17-1-24	26-02-2024	112
Indgående	VS Dialog vedr. udvidelsen af Østerild Testcenter.	01.00.00-P17-1-24	23-02-2024	113

Fra: "Kim Daniel Larsen - Thisted Kommune" <kdl@thisted.dk>
Til: "Louise Rægaard Pedersen - Thisted Kommune" <lrp@thisted.dk>
Sendt dato: 19-04-2024 13:47
Vedrørende: VS: TK's opmærksomhedspunkter vedr. evt. udvidelse af testcenteret.
Vedhæftninger: Opmærksomhedspunkter ved udvidelse af testcenteret 15. marts.pdf

Hej Louise

Til journalisering

Venlig hilsen

Kim Daniel Larsen

Konstitueret Plan- og Miljøchef / Byg og Byfornyelse

Thy til livet

Thisted Kommune

Kirkevej 9
7760 Hurup Thy

Kontakt mig på

Telefon +4599172147
Afdeling +4599172144
Mobil +4524601874
E-mail kdl@thisted.dk

Telefontid: Mandag-fredag 8.00 - 10.00 / Mandag-onsdag 14.00 - 15.00 / Torsdag 14.00 - 17.00

Fra: Ulrik Andersen - Thisted Kommune <ulan@thisted.dk>

Sendt: 21. marts 2024 07:56

Til: Politiker - alle <Politiker-alle@thisted.dk>; Direktionen <Direktionen@thisted.dk>

Cc: Kim Daniel Larsen - Thisted Kommune <kdl@thisted.dk>; Jens Therkelsen - Thisted Kommune <jt@thisted.dk>

Emne: TK's opmærksomhedspunkter vedr. evt. udvidelse af testcenteret.

Kære alle

I forbindelse med vores dialog med Planstyrelsen om en eventuel udvidelse af testcenteret i Østerild er der aftalt at vi udarbejder et notat der samler Thisted Kommunes opmærksomhedspunkter.

Opmærksomhedspunkterne skal ses om et partsindlæg, hvor vi først og fremmest gør opmærksom på, at vi ikke ønsker en udvidelse af testcenteret, men hvis det bliver en realitet, er der en række elementer vi ønsker indarbejdet i processen.

De enkelte elementer kræver dialog og forhandling med en række forskellige styrelser og ministerier, så der er naturligvis et godt stykke vej endnu. Men vi vil udnytte tiden til at arbejde mest muligt igennem. Vi har ikke en forventning om, at alt vil lykkes, men vi har valgt i udgangspunktet at sætte baren så højt som muligt.

Bilaget vil der være aktindsigt i, og er dermed ikke fortroligt.

Med venlig hilsen

Ulrik Andersen
Kommunaldirektør
Thisted Kommune

POTENTIEL UDVIDELSE AF DET NATIONALE TESTCENTER I ØSTERILD

Indholdsfortegnelse

FREMTIDEN FOR TESTCENTERET I ØSTERILD	1
1. AFGØRENDE INDSATSER FOR AT TILGODESE BORGERNE	2
1.1. Kompensationsmuligheder for berørte borgere i lokalområdet	2
1.2. Erstatningsskov	3
1.3. Mulighed for konkurrencedygtig overskudsvarme	3
2. NØDVENDIGE INFRASTRUKTURELLE TILTAG	4
2.1. Sikring af fremtidig kapacitet ved Hanstholm Havn	4
2.2. Optimering af indsejlingsforhold	4
2.3. Forstærkning af kaj	5
2.4. Uddybning af havnebassin	5
OPLAGTE SUPPLERENDE TILTAG:	5
2.5. Nearshore vindmølletestcenter – serie 0 møller	5
2.6. Udvidelse af kajlængde og baglandsareal på Hanstholm Havn	6
2.7. GreenLab testcenter for PtX og sektorkobling	7
2.8. Forstærkning af energiinfrastruktur	7
3. FORMIDLING, OPLEVELSER OG TURISME	8
3.1. International attraktion ved Østerild Testcenter	8

FREMTIDEN FOR TESTCENTERET I ØSTERILD

Thisted Kommunalbestyrelse udtrykker stor skepsis overfor planerne om at udvide testcenteret ved Østerild, med udsigt til at vindmøller på op til 450 meters højde inden længe kan vise sig at blive en realitet. Vi anser det som et meget voldsomt indgreb, ikke blot ift. den stedlige natur, men i høj grad også ift. de mange borgere, som vil blive massivt påvirket af projektet. Det handler ikke blot om ærgrelsen over udsigten til de ekstremt høje møller, men endnu mere uundgåelige støjpåvirkninger og om tvangsflytningen af borgere som en udvidelse af testcenteret vil kunne medføre.

Allerede i debatfasen omkring udvidelsen af Østerild Testcenter ses der da også markant modstand fra Thisted Kommunes borgere. Bekymringerne spænder vidt, fra direkte påvirkede borgere til frygt for naturforstyrrelser og risiko for affolkning i nærliggende landsbyer. Det understreger med al tydelighed behovet for tiltag, der kan trække i retning af bredere folkelig accept fra Thisted Kommunes og i særdeleshed Østerild-områdets borgere ved en eventuel kapacitetsudvidelse af testcenteret.

Fra politisk side bakker vi fuldt og helt op om vores borgeres protester over den måde, som deres fremtid vil blive alvorligt og skelsættende forandret. For en del borgere vil der blive tale om at betale en alt for høj pris for at give plads til udvikling af fremtidens teknologi.

Vi er dog realistiske nok til at måtte erkende, at Thisted Kommune i sidste ende og ultimativt ikke vil kunne forhindre en statslig beslutning om at gennemtrumfe udvidelsen af testcenteret. Derfor er det afgørende for Thisted Kommune at gøre det helt klart, at hvis det skulle komme så vidt, at lokalbefolkningens og kommunalbestyrelsens holdninger fejes til side, vil Thisted Kommunalbestyrelse have en klar og utvetydig forventning om, at lokalområdet – og ikke mindst borgerne her – tilgodeses på allerbedste vis.

I disse overvejelser bør følgende overordnede perspektiver indtænkes:

1. Den enkelte borgers rettigheder og muligheder skal sikres bedst muligt. I den sammenhæng har Thisted Kommune netop kortlagt sine borgeres præferencer ift. fremtidige VE-anlæg - og blandt de utvetydige konklusioner er, at VE-anlæg skal komme borgerne økonomisk til gode – et princip, som Thisted Kommune allerede integrerer i sit arbejde med VE – og et tema, som også har stadig større opmærksomhed på nationalt niveau.
2. Dernæst må det konstateres, at Hanstholm Havn er den eneste logistiske mulighed for at modtage komponenter til Østerild Testcenter. Derfor er det essentielt, at havnens infrastruktur og faciliteter er tilpasset til effektivt at håndtere de stadigt større vindmøllekomponenter fremadrettet. Uden passende infrastrukturelle opdateringer på Hanstholm Havn, vil man stå over for øgede omkostninger til usmidige ad hoc løsninger og forstyrrelser af havnens øvrige aktiviteter ved håndteringen af nye voldsomt store komponenter.
3. Endelig er det vores opfattelse, at også VE-branchen selv har behov for at gøde jorden for de stadigt større projekter – ikke mindst med fokus på folkelig accept. Dette perspektiv kalder på at forståelsen af og indsigten i store fremtidige VE-løsninger udbredes i langt højere grad end i dag, nemlig via formidling i såvel nationalt som internationalt perspektiv. Hvis en udvidelse af testkapaciteten ved Østerild på ingen måde kan undgås, bør der tænkes i retning af et test- og demonstrations-site som vil kunne understøtte det danske og det lokale turisme- og oplevelsesprodukt, og som dermed vil kunne matche både Danmarks og Thys grønne profil – og allervigtigst, samtidig give stor og mærkbar værdi tilbage til området.

Disse perspektiver udredes nærmere i de følgende afsnit.

1. AFGØRENDE INDSATSER FOR AT TILGODESE BORGERNE

1.1. *Kompensationsmuligheder for berørte borgere i lokalområdet*

Thisted Kommune er bekendt med de nuværende vilkår for kompensation i forbindelse med landbaseret vedvarende energi-udvikling. Vi må dog fremhæve, at udvidelsen af Østerild Testcenter, med introduktionen af havvindmøller, der kan opnå en højde på op til 450 meter og som normalt ikke ville blive opstillet på land, udgør en helt særegen situation. Derfor forventer Thisted Kommune, at der bliver etableret særlige kompensationsordninger, der omfatter både kommunen og de borgere, der bliver påvirket.

Vi mener, at udformningen af disse ordninger skal ske gennem en grundig dialog med alle nødvendige aktører og med stærk inddragelse af lokalsamfundet, for at sikre at kompensationen i realiteten møder de behov, som vores borgere står overfor. Kompensationen skal have substans og betydelig værdi; overfladiske og symbolske tiltag betragter vi ikke som en farbar vej.

Ekspropriation og kompensation

Indenfor ekspropriationsområdet (defineret af støjgrænsen ved 37 dB, næsten identisk med kompensationszonen på 2,025 km):

- **Boligejere, der ønsker ekspropriation:**
En taksationskommission, sammensat af medlemmer udpeget af både stat og kommune (2 fra hver), bør vurdere værdien af boligerne, inklusive herlighedsværdien. Denne vurdering vil tage udgangspunkt i handelspriser fra sammenlignelige ejendomme, for at sikre en retfærdig vurdering af ejendomsværdierne.

Erstatningsmatrikler til eksproprierede:

Derudover bør staten udstykke nye erstatningsmatrikler i området til eksproprierede husejere, som matcher deres præferencer. Da eksproprierede husejere i Hjardemål Klit vil forventeligt søge fritliggende boliger på store grunde i naturskønne områder, foretrækkes placeringer af erstatningsmatrikler uden for byerne, specielt i kommunens nordøstlige del, så langt fra testcentret som muligt. Naturstyrelsen ejer arealer omkring Bulbjerg og Vigsø, der botanisk set ikke har nævneværdig værdi. Andre lignende steder kan også overvejes. For at imødekomme borgerne ved Hjardemål Klit, bør Staten planlægge udstykninger i kanten af plantagerne ud mod åben klithede, græsarealer, vådområder eller tilsvarende naturtyper, og tilbyde et antal grunde svarende til antallet af ekspropriationer.

- **Boligejere, der ønsker at blive boende:**
Beboere i det berørte område bør få muligheden for at vælge mellem ekspropriation eller at modtage en bonusordning knyttet til deres ejendom. Skulle støjgenerne vise sig at være uudholdelige, bør husejerne have ret til at vælge ekspropriation på et senere tidspunkt. Her er det afgørende at værdiansættelsen baseres på perioden *før møllernes opførelse*.

Udenfor ekspropriationsområdet:

- **Gebyrfri ansøgningsproces:** Aktuelt kræves der et gebyr på 4.000 kr. for at ansøge om erstatning for værditab ved placering over 6 gange møllens højde. Denne ansøgningsproces bør gøres gebyrfri for *ejendomme inden for en radius af eksempelvis 5 km og alle de ejendomme der befinder sig i Thy-lejren.*

1.2. Erstatningsskov

I forbindelse med de oprindelige skovrydninger til testcentrets etablering modtog Thisted Kommune **ikke** de nødvendige økonomiske midler til at opkøbe jord og plante tilstrækkelig erstatningsskov indenfor kommunegrænsen. Med den planlagte udvidelse forude, er det afgørende, at kommunen denne gang får tildelt tilstrækkelige midler til at opkøbe jord og plante ny skov, der fuldt ud kompenserer for både tidligere og kommende rydninger. Dette vil sikre, at kommunens CO2-regnskab forbliver neutralt, og at der skabes nye naturværdier for de beboere, der må omplacere sig. Disse beboere valgte oprindeligt at bo i området netop på grund af dets skov og naturværdier, hvilket understreger vigtigheden af denne kompensation.

Erstatningsprisen for ny skov bør genovervejes for nøje at matche de reelle omkostninger til jordkøb og beplantning, med en særlig opmærksomhed på lokal skovrejsning inden for kommunens grænser for at understøtte Thisted Kommunes klimamål og borgernes ønske om flere bynære skove. Hvert stykke fældet skov, bør erstattes i henhold til trappemodellen for erstatningsskov ifølge aftaleteksten for udvidelse af testcentret fra 2017, men hvor jordkøbet inkluderes uagtet om der er tale om fældet fredskov eller privat skov.

Det er uklart om den politiske aftaletekst i ordvalget "Natur" også dækker skov. I tilfældet af, at Skov ikke indgår som Natur, er processen for erstatningsskov uklar. Dette kan medføre ringe betingelser for rejsning af erstatningsskov i Thisted Kommune. Det er derfor vigtigt, at det præciseres i lovteksten, at "natur" også dækker skov.

Det nuværende budget på ca. 1 million kr. for fældning og nyplantning er langt fra tilstrækkeligt for de nødvendige 400-500 ha ny skov. Det bør være et fælles ansvar for Naturstyrelsen Thy og Thisted Kommune at identificere egnede arealer til ny skov. Staten skal fuldt ud finansiere erstatningsskoven.

Desuden anbefales det at arrangere workshops med lokale borgerforeninger for at udforske muligheder for skovrejsning og naturgenopretning, som kan gøre de berørte områder mere attraktive.

1.3. Mulighed for konkurrencedygtig overskudsvarme

Bekymringer for affolkning i Østerild og særligt Frøstrup, som potentielt kan påvirke lokalsamfundets skoler, dagligvarehandel, håndværksvirksomheder og servicesektor, kræver proaktive løsninger. En strategi for at modvirke disse udfordringer og samtidig optimere energianvendelsen kunne være at installere fjernvarmerør fra brintproduktionsanlæg til de nærliggende byer. Det anbefales at undersøge mulighederne for at levere økonomisk overkommelig varme til især Frøstrup og muligvis Østerild. Med opvarmningsomkostninger som en væsentlig del af husholdningsbudgettet i et område med relativt billige boliger, kan tilgængeligheden af billig varme spille en central rolle i at bevare og styrke bosætningen i disse byer.

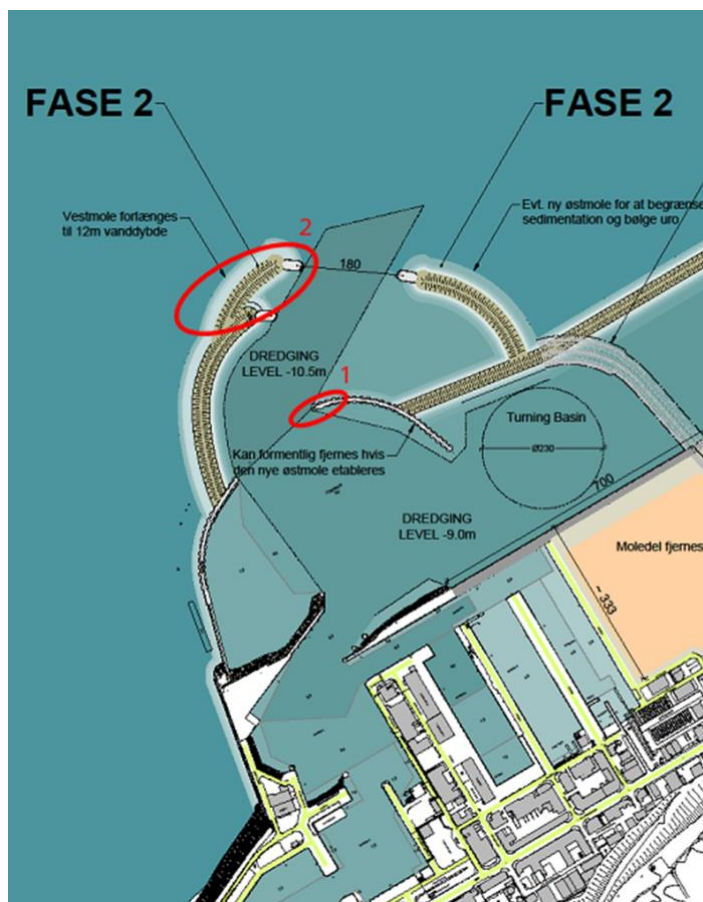
2. NØDVENDIGE INFRASTRUKTURELLE TILTAG

2.1. Sikring af fremtidig kapacitet ved Hanstholm Havn

For at understøtte fremtidig indskibning af komponenter til vindmøller og Power-to-X (PtX)-projekter ved Østerild Testcenter, er det Thisted Kommunes oplæg, at en 20-årig brugsretsftale mellem staten og Hanstholm Havn etableres. Dette initiativ skal reservere nødvendige arealer på havnen. Dette skal også ses i lyset af Thisted Kommunalbestyrelses beslutning fra 31. oktober 2023 om etablering af en godsterminal på havnen, hvilket reducerer tilgængelig plads for andre aktiviteter. Derfor er det afgørende at sikre, at arealer til fremtidige nødvendige funktioner, som modtagelse af komponenter til Øster Testcenter, allokeres fra nu af for at facilitere en smidig logistik og hensigtsmæssig planlægning for havnen.

2.2. Optimering af indsejlingsforhold

For at imødekomme behovene for transport og installation af fremtidens vindmøller, skal Hanstholm Havn gøres tilgængelig for større skibe. Dette kræver en ændring af havnens indsejlingsforhold, specifikt en justering af sejlrunden for at tillade en mere direkte og længere tilgang, så bremseforløbet øges. En sådan forbedring vil dog medføre øget bølgeaktivitet, hvilket nødvendiggør installation af bølgedæmpende anlæg som en integreret del af opgraderingen. Ved at fjerne den yderste del af den østlige ydermole (pkt. 1 på figur 1), opnås en bredere og mere direkte indsejling. Dette vil øge bølgeuroen, men effekten kan modvirkes ved at forlænge den vestlige ydermole (pkt. 2 på figur 1), hvilket resulterer i en betydeligt forbedret og retlinet adgang til havnen.



Figur 1: Udvidet indsejling ved ændring af ydermoler

2.3. Forstærkning af kaj

I øjeblikket involverer håndteringen af vindmøllekomponenter ved kajen en række komplekse trykfordelingsforanstaltninger. Disse tiltag er omkostningstunge, tidskrævende og optager værdifuld plads, hvilket begrænser mulighederne for yderligere erhvervsudvikling. For at imødekomme det stigende behov og minimere disse udfordringer, skal kajkanten styrkes til at kunne bære 20 T/m².

2.4. Uddybning af havnebassin

Fremtidens transport af store elementer til testcentret kan møde udfordringer med havnens nuværende dybde og indsejlingsforhold. En dybere havn, opnået ved 1 meters udgravning og klapping af materiale i bassin 9 ved kaj 91 (nyeste bassin og kaj), og forbedringer af sejlrenden, vil ikke kun adressere disse logistiske behov, men også medføre fordele ved at gøre havnen i stand til at håndtere større skibe og udvide dens kommercielle kapacitet.

OPLAGTE SUPPLERENDE TILTAG:

2.5. Nearshore vindmølletestcenter – serie 0 møller

Udviklingen af havnen kan bringe national værdi til et nyt niveau ved at oprette et nearshore "serie 0 testcenter" nord for Hanstholm Havn, som også vil blive serviceret og drage nytte af den opgraderede havneinfrastruktur, og sammen med Østerild Testcenter vil nearshore testcenteret udgøre et meget stærkt testmiljø. Dette testcenter kunne indeholde 12-20 standpladser og facilitere energioverførsel til Energi-zonen i Hanstholm eller Nors for produktion og brug af brint. Man kunne desuden overveje test af flydende havvind. Ved at fremme udviklingen af nye og mere effektive vindmølle teknologier samt brintproduktion vil testcentret aktivt kunne bidrage til opnåelsen af nationale og internationale klimamål.

Det er vigtigt, at vindmøllebranchen, staten (Energistyrelsen og Søfartsstyrelsen) og Thisted Kommune i fællesskab afgør testcenterets ideelle størrelse og placering. En mulig placering er den vestlige del af det område, som Anker Development foreslog i deres ansøgning fra 4. april 2022 for et "Kystnært Havvindmølleprojekt ved Hanstholm". Alternativt kunne området mellem DanWEC mod syd, sejlrenden mod nord og vest, samt den nye sejlrende til havnen mod øst overvejes.

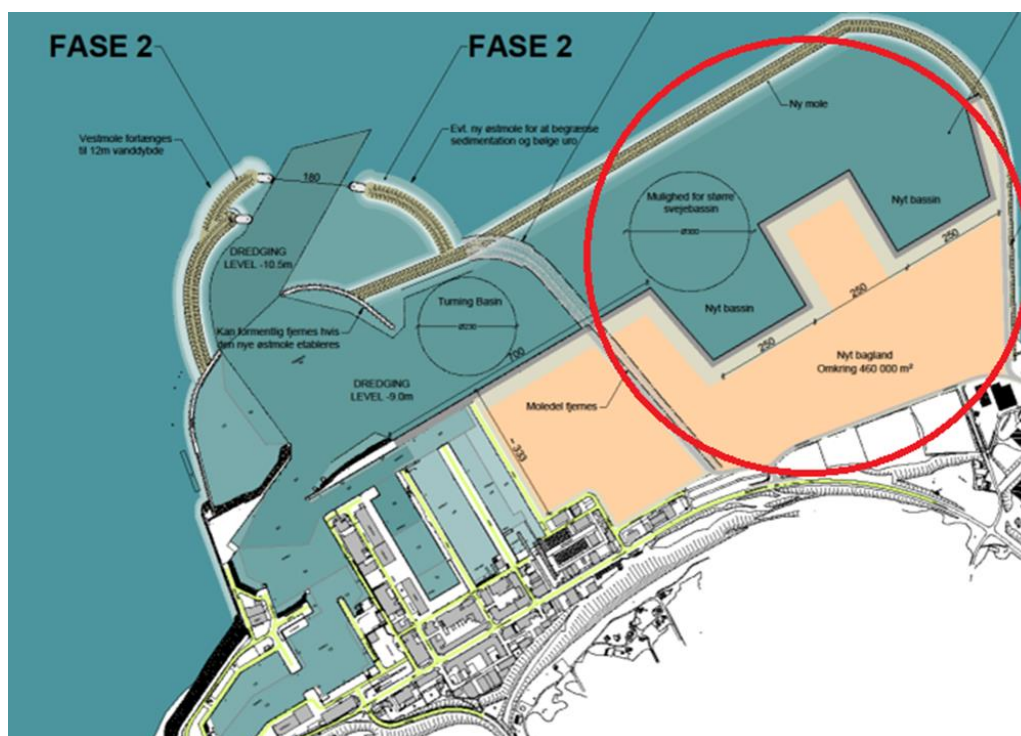
Thisted Kommune ønsker at indlede en dialog med vindmøllebranchen, Energistyrelsen og Søfartsstyrelsen om udformningen af det foreslåede near-shore vindmølle testcenter. Med de grønne cirkler i Figur 2 som indikation af mulige placeringer, er målet at samarbejde tæt med relevante aktører for at sikre, at testcentret ikke blot imødekommer tekniske og logistiske krav, men også bidrager til sektorens langsigtede udviklingsmål. Gennem fælles planlægning og udveksling af ekspertise ønsker kommunen at skabe et fundament for testcentret, der fremmer innovation, understøtter den grønne omstilling, og skaber værdi for lokalsamfundet samt den bredere vindmølleindustri.



Figur 2: Forslag til placering af nearshore testcenter

2.6. Udvidelse af kajlængde og baglandsareal på Hanstholm Havn

I overensstemmelse med Hanstholm Havns forretningsstrategi, som fokuserer på fiskeri, gods og en CO2-terminal, kræver indskibningen af vindmøller til østerild opførelsen af en ny kaj og etableringen af et tilhørende baglandsområde. En tidligere VVM-godkendelse tillod tidligere en østlig udvidelse af havnen. Dette nye areal giver mulighed for at udvide kajfaciliteterne og baglandet, specifikt dedikeret til understøttelse af testcenteret.



Figur 3: Mulighed for øget kajlængde og bagland – nyt område kan dedikeres til testcente

2.7. Testcenter for PtX og sektorkobling

I forbindelse med den planlagte udvidelse af Østerild Testcenter, som inkluderer større vindmøller og flere standpladser, er der også planlagt at integrere PtX-teknologier, givet de forventede store mængder af vedvarende energi. Det anbefales at overveje PtX i en bred kontekst og afsætte plads til et nyt biogasanlæg i området for at udnytte den lokale biomasse til CO₂-produktion (der er relativt store mængder biomasse i området). Dette vil muliggøre test og storskalademonstration, med forskellige kombinationer af brint og kulstof. Desuden bør infrastrukturen for CO₂, vandforsyning, samt mulighederne for udnyttelse af overskudsvarme og ilt, indtænkes – for eksempel gennem etablering af faciliteter til vertical farming, akvakultur eller varmelagring.

Området bør klassificeres som et eksperimentelt GreenLab. At give området GreenLab-teststatus vil yderligere fremme samarbejdet mellem forskere, industrier og myndigheder, hvilket accelererer udviklingen af nye bæredygtige teknologier og forretningsmodeller. Denne status kan tiltrække investeringer, skabe job og styrke kommunens position som Danmarks førende klimakommune.

Et testcenter i Østerild vil accelerere bæredygtig energiudvikling og teknologisk nyskabelse, især ved at fremme PtX-teknologier for effektiv anvendelse af vedvarende energi. Integrationen af biogasanlæg og CO₂-optagelse fra biomasse styrker den cirkulære økonomi og reducerer PtX-produktionsomkostningerne. Den foreslåede infrastruktur for CO₂, vand, varme og ilt understøtter bæredygtige tiltag som vertical farming og akvakultur, der bidrager til lokal fødevarerproduktion og mindsker miljøaftrykket. Samlet set repræsenterer et GreenLab-testcenter i Østerild en unik mulighed for at fremme Danmarks grønne omstilling og styrke landets internationale lederskab inden for vedvarende energiteknologier.

Omkostningerne for disse tiltag bør estimeres af industrien selv, mens staten kan udnytte eksisterende statsejede arealer til en del af disse formål. Derudover er der potentiale for at opnå medfinansiering fra relevante puljer og fonde. Som et alternativ til direkte integration ved testcentret, kan en infrastruktur for transport af brint til Nors/Hanstholm overvejes, hvor finansieringen potentielt kunne håndteres af Evida gennem finansministeriet. Transporteres brinten til Nors/Hanstholm, kan der opnås fordel af nærhed til andre CO₂ kilder og havn.

2.8. Forstærkning af energiinfrastruktur

Udvidelsen af Østerild Testcenter kombineret med et near-shore serie 0 testcenter vil medføre betydelige mængder vedvarende energi og dermed også brint. Dette kræver brintrørledninger til Lille Torup. Ved planlægning af en brintledning fra Lille Torup til Østerild/Hanstholm, bør potentialet for en fremtidig forbindelse til Norge via Hanstholm inddrages. Denne mulighed bør indgå i Energinets fremtidige kort og deres internationale samarbejder. Brintnet bør koordineres med CO₂- og elnet for en integreret energiinfrastruktur. Estimering af omkostninger skal estimeres af Energinet eller Evida.

3. FORMIDLING, OPLEVELSER OG TURISME

3.1. *International attraktion ved Østerild Testcenter*

Det bliver af afgørende betydning, at en eventuel national beslutning om at udvide testkapaciteten ved Østerild ikke ensidigt tager værdi fra lokalområdet - Thisted Kommune har en helt klar forventning om, at der i høj grad også gives meget tilbage til lokalområdet og borgerne. Og det må helt oplagt være i en skala, hvor det tilfører ikke mindst de berørte lokalsamfund og borgere en markant værdiforøgelse, som kan bidrage til realisering af deres ønsker til en ny udvikling i området.

Derfor er det Thisted Kommunes forventning, at der kan etableres et ambitiøst udviklingsprojekt, som står på skuldrene af Østerild Testcenter. Her bør der gribes fat i et projekt, som allerede tilbage i 2021 har opnået principiell opbakning fra såvel lokale som regionale og nationale aktører, nemlig en helt unik oplevelses- og formidlingsplatform for den grønne omstilling:

Et oplevelsestårn i nacelle-højde, kombineret med udvidede faciliteter for avanceret vidensformidling, uddannelses- og konferenceaktiviteter.

Dette projektoplæg, som i øvrigt også har opnået principiell lokalpolitisk opbakning i 2021, vil kunne styrke både national og lokal turisme ved at tilbyde helt enestående oplevelser og formidling om vedvarende energi og grøn omstilling på en måde, der ikke bare giver værdi tilbage til lokalområdet, men fremmer Danmarks grønne omstilling og videnskabelige formidling.

Projektet omfatter mere præcist en oplevelses- og formidlingsplatform i nacelle-højde (150 m.), med let adgang via en elevator med stor kapacitet, og et vedvarende fokus på sikkerhed i alle elementer. En mere præcis projektbeskrivelse samt tilhørende anlægs- og driftsbudgetter må afvente en nærmere behandling af og stillingtagen til oplægget.

Med et forventeligt besøgstal på mellem 150.000 og 200.000 gæster årligt, vil et nyskabende projekt i denne skala i den grad kunne give noget tilbage til lokalsamfundene og borgerne. Og med den rette organisering vil projektet kunne bidrage med et forventet økonomisk overskud til udvikling af lokale projekter, som lokalsamfundene og borgerne med stor fordel kunne beslutte. Heri ligger en helt ny udviklingsmulighed for danske landdistrikter, hvor Østerild og nærliggende områder kan vise vejen for at skabe ny udvikling, baseret på den grønne omstilling. Set fra Thisted Kommune vil et sådant tiltag være af meget stor vigtighed – væsentligst for at give noget særdeles mærkbart tilbage til området, og derved at arbejde i retning af en langt større borgerinvolvering og på sigt nyudvikling af området, baseret på borgernes præferencer.

Ved at kombinere et spektakulært oplevelsestårn med et innovativt center for vidensformidling, vil Østerild kunne transformeres til et distinkt sted, hvor formidling og forskning indenfor området for teknisk videnskab kan mødes med lokale interesser, uddannelse og erhvervsfremme, ligesom det kan sætte dansk viden på verdenskortet.

Bemærk i øvrigt, at en attraktion af denne type ikke udelukkende taler ind i en lokal sammenhæng. Projektet vil ydermere tale direkte ind i et nationalt fokus på at tiltrække turister uden for højsæsonen, såvel som at den tilgodeser efterspørgslen på lærerige oplevelser. Det understøtter desuden DTU's målsætning om at være et åbent universitet, der indgår i forpligtende og samskabende fællesskab med det omgivende samfund, og vil bidrage til at positionere DTU som et modus 3 universitet og som en ambitiøs rollemodel for bæredygtig

forandring. Østerild ligger desuden i nærheden af både ingeniøruddannelserne på Aalborg Universitet samt maskinmesteruddannelsen i Thisted, hvilket skaber oplagte synergier på uddannelsesområdet.

Tilbage i 2021 blev der i forprojektet indikeret anlægsomkostninger til selve oplevelsestårnet på omkring 80 mio. kr.; men med tanke på behovet for supplerende oplevelser samt den massive inflation i de foregående år, arbejdes der med en anslået anlægs-ramme på op imod 140-150 mio. kr. Med tanke på de lokale, regionale, nationale og internationale perspektiver i det foreslåede projekt, vil det være oplagt at tænke i en finansiering på *tværs af aktører*:

- 100 mio. kr. i statslig finansiering
- 30 mio. kr. fra fonde
- 15 mio. kr. fra vindmøllebranche og kommune

Et projekt på dette niveau vil i høj grad kunne skubbe til en ny lokal udvikling. Der kan forventes op mod 200.000 årlige gæster, som vil kunne bidrage med direkte entreindtægter samt meromsætning i området:

- 200.000 gæster x 150 kr. i entre, anslået i alt 30 mio. kr. (baseret på besøgstal og entre ved f.eks. Skovtårnet på Sjælland)

Meromsætning i området, forsigtigt anslået, hvis 35% af gæsterne er "nye turister":

- 70.000 gæster x gennemsnitligt døgnforbrug på 950 kr. = 66,5 mio. kr.

Bemærk at tallet udtrykker et forsigtigt skøn både ift. døgnforbruget og ift. at de "nye gæster" antages kun at blive i området i 1 døgn.

Fra: "Ulrik Andersen - Thisted Kommune" <ulan@thisted.dk>
Til: "Louise Rægaard Pedersen - Thisted Kommune" <lrp@thisted.dk>
Sendt dato: 18-04-2024 08:51
Vedrørende: VS: Tak for sidst - og en enkelt opfølgning.

ditto

Venlig hilsen

Ulrik Andersen
Kommunaldirektør / Ledelsessekretariatet

Thy til livet

Thisted Kommune

Asylgade 30
7700 Thisted

Kontakt mig på
Telefon +4599171814
Afdeling +4599171717
Mobil +4520469853
E-mail ulan@thisted.dk

Fra: Ulrik Andersen - Thisted Kommune
Sendt: 4. april 2024 18:11
Til: Sara Aasted Paarup <SarPaa@plst.dk>
Cc: Jens Therkelsen - Thisted Kommune <jt@thisted.dk>
Emne: Tak for sidst - og en enkelt opfølgning.

Kære Sara

Tak for et godt og konstruktivt møde. Jeg tænker der er meget nyttigt for processen.

Da der jo er rigtig mange elementer i spil, og da jeg fra politisk hold har en udpræget forventning om fremdrift i dialogen, vil det være godt hvis du kan give mig et tidsperspektiv på, hvornår I forventer der er lavet aftaler om drøftelser med øvrige ministerier.

Med venlig hilsen

Ulrik Andersen
Kommunaldirektør
Thisted Kommune

Fra: "Ulrik Andersen - Thisted Kommune" <ulan@thisted.dk>
Til: "Louise Rægaard Pedersen - Thisted Kommune" <lrp@thisted.dk>
Sendt dato: 18-04-2024 08:49
Vedrørende: VS: Thisted Kommunes opmærksomhedspunkter vedr. testcenter.
Vedhæftninger: Opmærksomhedspunkter ved udvidelse af testcenteret 15. marts.pdf

Hej Louise

Til journalisering.

Venlig hilsen

Ulrik Andersen
Kommunaldirektør / Ledelsessekretariatet

Thy til livet

Thisted Kommune

Asylgade 30
7700 Thisted

Kontakt mig på
Telefon +4599171814
Afdeling +4599171717
Mobil +4520469853
E-mail ulan@thisted.dk

Fra: Ulrik Andersen - Thisted Kommune
Sendt: 21. marts 2024 07:44
Til: Sara Aasted Paarup <SarPaa@plst.dk>
Cc: Jens Therkelsen - Thisted Kommune <jt@thisted.dk>; Jan Michelsen - Thisted Kommune <jmi@thisted.dk>
Emne: Thisted Kommunes opmærksomhedspunkter vedr. testcenter.

Kære Sara

Som aftalt er her Thisted Kommunes opsamling af opmærksomhedspunkter vedr. eventuel udvidelse af Østerild Testcenter. Jeg ser frem til vores møde efter påske.

Med venlig hilsen

Ulrik Andersen
Kommunaldirektør
Thisted Kommune

POTENTIEL UDVIDELSE AF DET NATIONALE TESTCENTER I ØSTERILD

Indholdsfortegnelse

FREMTIDEN FOR TESTCENTERET I ØSTERILD	1
1. AFGØRENDE INDSATSER FOR AT TILGODESE BORGERNE	2
1.1. Kompensationsmuligheder for berørte borgere i lokalområdet	2
1.2. Erstatningsskov	3
1.3. Mulighed for konkurrencedygtig overskudsvarme	3
2. NØDVENDIGE INFRASTRUKTURELLE TILTAG	4
2.1. Sikring af fremtidig kapacitet ved Hanstholm Havn	4
2.2. Optimering af indsejlingsforhold	4
2.3. Forstærkning af kaj	5
2.4. Uddybning af havnebassin	5
OPLAGTE SUPPLERENDE TILTAG:	5
2.5. Nearshore vindmølletestcenter – serie 0 møller	5
2.6. Udvidelse af kajlængde og baglandsareal på Hanstholm Havn	6
2.7. GreenLab testcenter for PtX og sektorkobling	7
2.8. Forstærkning af energiinfrastruktur	7
3. FORMIDLING, OPLEVELSER OG TURISME	8
3.1. International attraktion ved Østerild Testcenter	8

FREMTIDEN FOR TESTCENTERET I ØSTERILD

Thisted Kommunalbestyrelse udtrykker stor skepsis overfor planerne om at udvide testcenteret ved Østerild, med udsigt til at vindmøller på op til 450 meters højde inden længe kan vise sig at blive en realitet. Vi anser det som et meget voldsomt indgreb, ikke blot ift. den stedlige natur, men i høj grad også ift. de mange borgere, som vil blive massivt påvirket af projektet. Det handler ikke blot om ærgrelsen over udsigten til de ekstremt høje møller, men endnu mere uundgåelige støjpåvirkninger og om tvangsflytningen af borgere som en udvidelse af testcenteret vil kunne medføre.

Allerede i debatfasen omkring udvidelsen af Østerild Testcenter ses der da også markant modstand fra Thisted Kommunes borgere. Bekymringerne spænder vidt, fra direkte påvirkede borgere til frygt for naturforstyrrelser og risiko for affolkning i nærliggende landsbyer. Det understreger med al tydelighed behovet for tiltag, der kan trække i retning af bredere folkelig accept fra Thisted Kommunes og i særdeleshed Østerild-områdets borgere ved en eventuel kapacitetsudvidelse af testcenteret.

Fra politisk side bakker vi fuldt og helt op om vores borgeres protester over den måde, som deres fremtid vil blive alvorligt og skelsættende forandret. For en del borgere vil der blive tale om at betale en alt for høj pris for at give plads til udvikling af fremtidens teknologi.

Vi er dog realistiske nok til at måtte erkende, at Thisted Kommune i sidste ende og ultimativt ikke vil kunne forhindre en statslig beslutning om at gennemtrumfe udvidelsen af testcenteret. Derfor er det afgørende for Thisted Kommune at gøre det helt klart, at hvis det skulle komme så vidt, at lokalbefolkningens og kommunalbestyrelsens holdninger fejes til side, vil Thisted Kommunalbestyrelse have en klar og utvetydig forventning om, at lokalområdet – og ikke mindst borgerne her – tilgodeses på allerbedste vis.

I disse overvejelser bør følgende overordnede perspektiver indtænkes:

1. Den enkelte borgers rettigheder og muligheder skal sikres bedst muligt. I den sammenhæng har Thisted Kommune netop kortlagt sine borgeres præferencer ift. fremtidige VE-anlæg - og blandt de utvetydige konklusioner er, at VE-anlæg skal komme borgerne økonomisk til gode – et princip, som Thisted Kommune allerede integrerer i sit arbejde med VE – og et tema, som også har stadig større opmærksomhed på nationalt niveau.
2. Dernæst må det konstateres, at Hanstholm Havn er den eneste logistiske mulighed for at modtage komponenter til Østerild Testcenter. Derfor er det essentielt, at havnens infrastruktur og faciliteter er tilpasset til effektivt at håndtere de stadigt større vindmøllekomponenter fremadrettet. Uden passende infrastrukturelle opdateringer på Hanstholm Havn, vil man stå over for øgede omkostninger til usmidige ad hoc løsninger og forstyrrelser af havnens øvrige aktiviteter ved håndteringen af nye voldsomt store komponenter.
3. Endelig er det vores opfattelse, at også VE-branchen selv har behov for at gøde jorden for de stadigt større projekter – ikke mindst med fokus på folkelig accept. Dette perspektiv kalder på at forståelsen af og indsigten i store fremtidige VE-løsninger udbredes i langt højere grad end i dag, nemlig via formidling i såvel nationalt som internationalt perspektiv. Hvis en udvidelse af testkapaciteten ved Østerild på ingen måde kan undgås, bør der tænkes i retning af et test- og demonstrations-site som vil kunne understøtte det danske og det lokale turisme- og oplevelsesprodukt, og som dermed vil kunne matche både Danmarks og Thys grønne profil – og allervigtigst, samtidig give stor og mærkbar værdi tilbage til området.

Disse perspektiver udredes nærmere i de følgende afsnit.

1. AFGØRENDE INDSATSER FOR AT TILGODESE BORGERNE

1.1. *Kompensationsmuligheder for berørte borgere i lokalområdet*

Thisted Kommune er bekendt med de nuværende vilkår for kompensation i forbindelse med landbaseret vedvarende energi-udvikling. Vi må dog fremhæve, at udvidelsen af Østerild Testcenter, med introduktionen af havvindmøller, der kan opnå en højde på op til 450 meter og som normalt ikke ville blive opstillet på land, udgør en helt særegen situation. Derfor forventer Thisted Kommune, at der bliver etableret særlige kompensationsordninger, der omfatter både kommunen og de borgere, der bliver påvirket.

Vi mener, at udformningen af disse ordninger skal ske gennem en grundig dialog med alle nødvendige aktører og med stærk inddragelse af lokalsamfundet, for at sikre at kompensationen i realiteten møder de behov, som vores borgere står overfor. Kompensationen skal have substans og betydelig værdi; overfladiske og symbolske tiltag betragter vi ikke som en farbar vej.

Ekspropriation og kompensation

Indenfor ekspropriationsområdet (defineret af støjgrænsen ved 37 dB, næsten identisk med kompensationszonen på 2,025 km):

- **Boligejere, der ønsker ekspropriation:**
En taksationskommission, sammensat af medlemmer udpeget af både stat og kommune (2 fra hver), bør vurdere værdien af boligerne, inklusive herlighedsværdien. Denne vurdering vil tage udgangspunkt i handelspriser fra sammenlignelige ejendomme, for at sikre en retfærdig vurdering af ejendomsværdierne.

Erstatningsmatrikler til eksproprierede:

Derudover bør staten udstykke nye erstatningsmatrikler i området til eksproprierede husejere, som matcher deres præferencer. Da eksproprierede husejere i Hjardemål Klit vil forventeligt søge fritliggende boliger på store grunde i naturskønne områder, foretrækkes placeringer af erstatningsmatrikler uden for byerne, specielt i kommunens nordøstlige del, så langt fra testcentret som muligt. Naturstyrelsen ejer arealer omkring Bulbjerg og Vigsø, der botanisk set ikke har nævneværdig værdi. Andre lignende steder kan også overvejes. For at imødekomme borgerne ved Hjardemål Klit, bør Staten planlægge udstykninger i kanten af plantagerne ud mod åben klithede, græsarealer, vådområder eller tilsvarende naturtyper, og tilbyde et antal grunde svarende til antallet af ekspropriationer.

- **Boligejere, der ønsker at blive boende:**
Beboere i det berørte område bør få muligheden for at vælge mellem ekspropriation eller at modtage en bonusordning knyttet til deres ejendom. Skulle støjgenerne vise sig at være uudholdelige, bør husejerne have ret til at vælge ekspropriation på et senere tidspunkt. Her er det afgørende at værdiansættelsen baseres på perioden *før møllernes opførelse*.

Udenfor ekspropriationsområdet:

- **Gebyrfri ansøgningsproces:** Aktuelt kræves der et gebyr på 4.000 kr. for at ansøge om erstatning for værditab ved placering over 6 gange møllens højde. Denne ansøgningsproces bør gøres gebyrfri for *ejendomme inden for en radius af eksempelvis 5 km og alle de ejendomme der befinder sig i Thy-lejren.*

1.2. Erstatningskov

I forbindelse med de oprindelige skovrydninger til testcentrets etablering modtog Thisted Kommune **ikke** de nødvendige økonomiske midler til at opkøbe jord og plante tilstrækkelig erstatningskov indenfor kommunegrænsen. Med den planlagte udvidelse forude, er det afgørende, at kommunen denne gang får tildelt tilstrækkelige midler til at opkøbe jord og plante ny skov, der fuldt ud kompenserer for både tidligere og kommende rydninger. Dette vil sikre, at kommunens CO2-regnskab forbliver neutralt, og at der skabes nye naturværdier for de beboere, der må omplacere sig. Disse beboere valgte oprindeligt at bo i området netop på grund af dets skov og naturværdier, hvilket understreger vigtigheden af denne compensation.

Erstatningsprisen for ny skov bør genovervejes for nøje at matche de reelle omkostninger til jordkøb og beplantning, med en særlig opmærksomhed på lokal skovrejsning inden for kommunens grænser for at understøtte Thisted Kommunes klimamål og borgernes ønske om flere bynære skove. Hvert stykke fældet skov, bør erstattes i henhold til trappemodellen for erstatningskov ifølge aftaleteksten for udvidelse af testcentret fra 2017, men hvor jordkøbet inkluderes uagtet om der er tale om fældet fredskov eller privat skov.

Det er uklart om den politiske aftaletekst i ordvalget "Natur" også dækker skov. I tilfældet af, at Skov ikke indgår som Natur, er processen for erstatningskov uklar. Dette kan medføre ringe betingelser for rejsning af erstatningskov i Thisted Kommune. Det er derfor vigtigt, at det præciseres i lovteksten, at "natur" også dækker skov.

Det nuværende budget på ca. 1 million kr. for fældning og nyplantning er langt fra tilstrækkeligt for de nødvendige 400-500 ha ny skov. Det bør være et fælles ansvar for Naturstyrelsen Thy og Thisted Kommune at identificere egnede arealer til ny skov. Staten skal fuldt ud finansiere erstatningskoven.

Desuden anbefales det at arrangere workshops med lokale borgerforeninger for at udforske muligheder for skovrejsning og naturgenopretning, som kan gøre de berørte områder mere attraktive.

1.3. Mulighed for konkurrencedygtig overskudsvarme

Bekymringer for affolkning i Østerild og særligt Frøstrup, som potentielt kan påvirke lokalsamfundets skoler, dagligvarehandel, håndværksvirksomheder og servicesektor, kræver proaktive løsninger. En strategi for at modvirke disse udfordringer og samtidig optimere energianvendelsen kunne være at installere fjernvarmerør fra brintproduktionsanlæg til de nærliggende byer. Det anbefales at undersøge mulighederne for at levere økonomisk overkommelig varme til især Frøstrup og muligvis Østerild. Med opvarmningsomkostninger som en væsentlig del af husholdningsbudgettet i et område med relativt billige boliger, kan tilgængeligheden af billig varme spille en central rolle i at bevare og styrke bosætningen i disse byer.

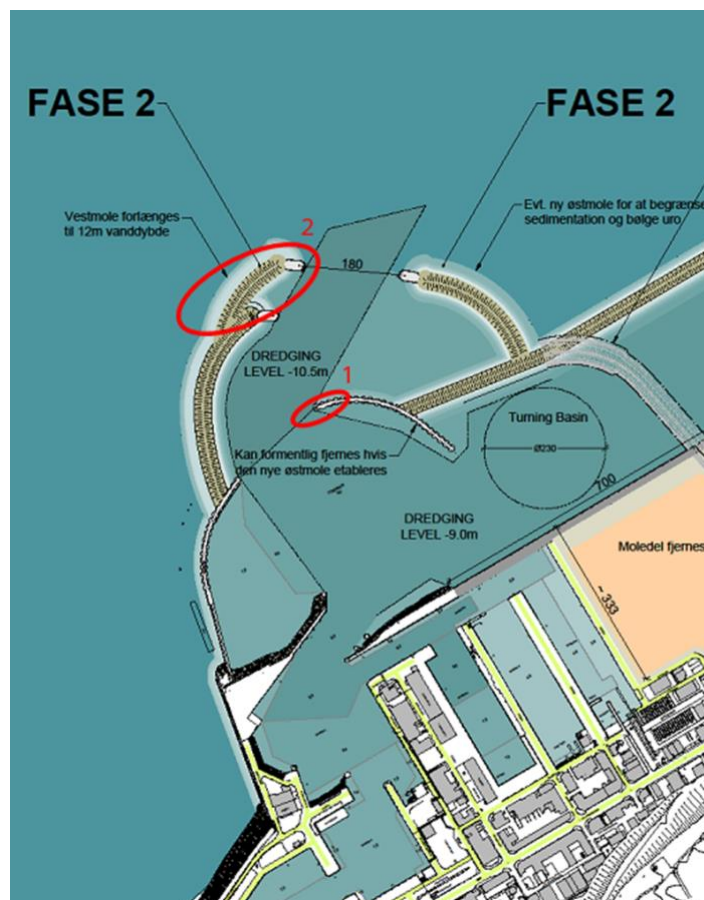
2. NØDVENDIGE INFRASTRUKTURELLE TILTAG

2.1. Sikring af fremtidig kapacitet ved Hanstholm Havn

For at understøtte fremtidig indskibning af komponenter til vindmøller og Power-to-X (PtX)-projekter ved Østerild Testcenter, er det Thisted Kommunes oplæg, at en 20-årig brugsretsaftale mellem staten og Hanstholm Havn etableres. Dette initiativ skal reservere nødvendige arealer på havnen. Dette skal også ses i lyset af Thisted Kommunalbestyrelses beslutning fra 31. oktober 2023 om etablering af en godsterminal på havnen, hvilket reducerer tilgængelig plads for andre aktiviteter. Derfor er det afgørende at sikre, at arealer til fremtidige nødvendige funktioner, som modtagelse af komponenter til Øster Testcenter, allokeres fra nu af for at facilitere en smidig logistik og hensigtsmæssig planlægning for havnen.

2.2. Optimering af indsejlingsforhold

For at imødekomme behovene for transport og installation af fremtidens vindmøller, skal Hanstholm Havn gøres tilgængelig for større skibe. Dette kræver en ændring af havnens indsejlingsforhold, specifikt en justering af sejlrunden for at tillade en mere direkte og længere tilgang, så bremseforløbet øges. En sådan forbedring vil dog medføre øget bølgeaktivitet, hvilket nødvendiggør installation af bølgedæmpende anlæg som en integreret del af opgraderingen. Ved at fjerne den yderste del af den østlige ydermole (pkt. 1 på figur 1), opnås en bredere og mere direkte indsejling. Dette vil øge bølgeuroen, men effekten kan modvirkes ved at forlænge den vestlige ydermole (pkt. 2 på figur 1), hvilket resulterer i en betydeligt forbedret og retlinet adgang til havnen.



Figur 1: Udvidet indsejling ved ændring af ydermoler

2.3. Forstærkning af kaj

I øjeblikket involverer håndteringen af vindmøllekomponenter ved kajen en række komplekse trykfordelingsforanstaltninger. Disse tiltag er omkostningstunge, tidskrævende og optager værdifuld plads, hvilket begrænser mulighederne for yderligere erhvervsudvikling. For at imødekomme det stigende behov og minimere disse udfordringer, skal kajkanten styrkes til at kunne bære 20 T/m².

2.4. Uddybning af havnebassin

Fremtidens transport af store elementer til testcentret kan møde udfordringer med havnens nuværende dybde og indsejlingsforhold. En dybere havn, opnået ved 1 meters udgravning og klapping af materiale i bassin 9 ved kaj 91 (nyeste bassin og kaj), og forbedringer af sejlrenden, vil ikke kun adressere disse logistiske behov, men også medføre fordele ved at gøre havnen i stand til at håndtere større skibe og udvide dens kommercielle kapacitet.

OPLAGTE SUPPLERENDE TILTAG:

2.5. Nearshore vindmølletestcenter – serie 0 møller

Udviklingen af havnen kan bringe national værdi til et nyt niveau ved at oprette et nearshore "serie 0 testcenter" nord for Hanstholm Havn, som også vil blive serviceret og drage nytte af den opgraderede havneinfrastruktur, og sammen med Østerild Testcenter vil nearshore testcenteret udgøre et meget stærkt testmiljø. Dette testcenter kunne indeholde 12-20 standpladser og facilitere energioverførsel til Energi-zonen i Hanstholm eller Nors for produktion og brug af brint. Man kunne desuden overveje test af flydende havvind. Ved at fremme udviklingen af nye og mere effektive vindmølle teknologier samt brintproduktion vil testcentret aktivt kunne bidrage til opnåelsen af nationale og internationale klimamål.

Det er vigtigt, at vindmøllebranchen, staten (Energistyrelsen og Søfartsstyrelsen) og Thisted Kommune i fællesskab afgør testcenterets ideelle størrelse og placering. En mulig placering er den vestlige del af det område, som Anker Development foreslog i deres ansøgning fra 4. april 2022 for et "Kystnært Havvindmølleprojekt ved Hanstholm". Alternativt kunne området mellem DanWEC mod syd, sejlrenden mod nord og vest, samt den nye sejlrende til havnen mod øst overvejes.

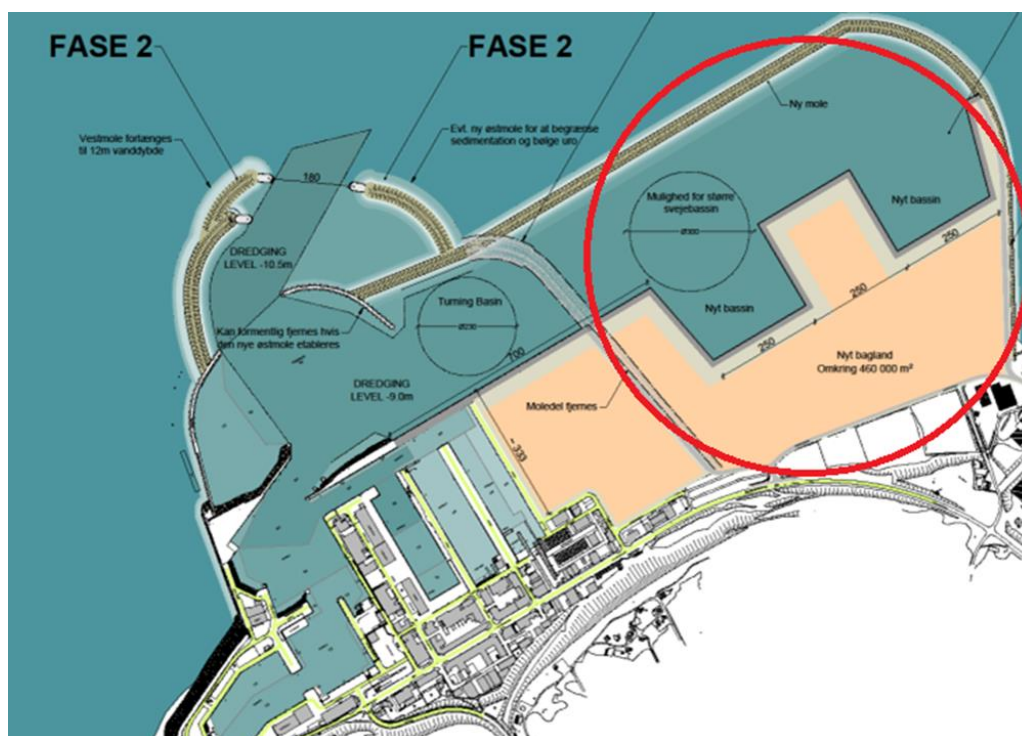
Thisted Kommune ønsker at indlede en dialog med vindmøllebranchen, Energistyrelsen og Søfartsstyrelsen om udformningen af det foreslåede near-shore vindmølle testcenter. Med de grønne cirkler i Figur 2 som indikation af mulige placeringer, er målet at samarbejde tæt med relevante aktører for at sikre, at testcentret ikke blot imødekommer tekniske og logistiske krav, men også bidrager til sektorens langsigtede udviklingsmål. Gennem fælles planlægning og udveksling af ekspertise ønsker kommunen at skabe et fundament for testcentret, der fremmer innovation, understøtter den grønne omstilling, og skaber værdi for lokalsamfundet samt den bredere vindmølleindustri.



Figur 2: Forslag til placering af nearshore testcenter

2.6. Udvidelse af kajlængde og baglandsareal på Hanstholm Havn

I overensstemmelse med Hanstholm Havns forretningsstrategi, som fokuserer på fiskeri, gods og en CO2-terminal, kræver indskibningen af vindmøller til østerild opførelsen af en ny kaj og etableringen af et tilhørende baglandsområde. En tidligere VVM-godkendelse tillod tidligere en østlig udvidelse af havnen. Dette nye areal giver mulighed for at udvide kajfaciliteterne og baglandet, specifikt dedikeret til understøttelse af testcenteret.



Figur 3: Mulighed for øget kajlængde og bagland – nyt område kan dedikeres til testcente

2.7. Testcenter for PtX og sektorkobling

I forbindelse med den planlagte udvidelse af Østerild Testcenter, som inkluderer større vindmøller og flere standpladser, er der også planlagt at integrere PtX-teknologier, givet de forventede store mængder af vedvarende energi. Det anbefales at overveje PtX i en bred kontekst og afsætte plads til et nyt biogasanlæg i området for at udnytte den lokale biomasse til CO₂-produktion (der er relativt store mængder biomasse i området). Dette vil muliggøre test og storskalademonstration, med forskellige kombinationer af brint og kulstof. Desuden bør infrastrukturen for CO₂, vandforsyning, samt mulighederne for udnyttelse af overskudsvarme og ilt, indtænkes – for eksempel gennem etablering af faciliteter til vertical farming, akvakultur eller varmelagring.

Området bør klassificeres som et eksperimentelt GreenLab. At give området GreenLab-teststatus vil yderligere fremme samarbejdet mellem forskere, industrier og myndigheder, hvilket accelererer udviklingen af nye bæredygtige teknologier og forretningsmodeller. Denne status kan tiltrække investeringer, skabe job og styrke kommunens position som Danmarks førende klimakommune.

Et testcenter i Østerild vil accelerere bæredygtig energiudvikling og teknologisk nyskabelse, især ved at fremme PtX-teknologier for effektiv anvendelse af vedvarende energi. Integrationen af biogasanlæg og CO₂-optagelse fra biomasse styrker den cirkulære økonomi og reducerer PtX-produktionsomkostningerne. Den foreslåede infrastruktur for CO₂, vand, varme og ilt understøtter bæredygtige tiltag som vertical farming og akvakultur, der bidrager til lokal fødevarerproduktion og mindsker miljøaftrykket. Samlet set repræsenterer et GreenLab-testcenter i Østerild en unik mulighed for at fremme Danmarks grønne omstilling og styrke landets internationale lederskab inden for vedvarende energiteknologier.

Omkostningerne for disse tiltag bør estimeres af industrien selv, mens staten kan udnytte eksisterende statsejede arealer til en del af disse formål. Derudover er der potentiale for at opnå medfinansiering fra relevante puljer og fonde. Som et alternativ til direkte integration ved testcentret, kan en infrastruktur for transport af brint til Nors/Hanstholm overvejes, hvor finansieringen potentielt kunne håndteres af Evida gennem finansministeriet. Transporteres brinten til Nors/Hanstholm, kan der opnås fordel af nærhed til andre CO₂ kilder og havn.

2.8. Forstærkning af energiinfrastruktur

Udvidelsen af Østerild Testcenter kombineret med et near-shore serie 0 testcenter vil medføre betydelige mængder vedvarende energi og dermed også brint. Dette kræver brintrørledninger til Lille Torup. Ved planlægning af en brintledning fra Lille Torup til Østerild/Hanstholm, bør potentialet for en fremtidig forbindelse til Norge via Hanstholm inddrages. Denne mulighed bør indgå i Energinets fremtidige kort og deres internationale samarbejder. Brintnet bør koordineres med CO₂- og elnet for en integreret energiinfrastruktur. Estimering af omkostninger skal estimeres af Energinet eller Evida.

3. FORMIDLING, OPLEVELSER OG TURISME

3.1. International attraktion ved Østerild Testcenter

Det bliver af afgørende betydning, at en eventuel national beslutning om at udvide testkapaciteten ved Østerild ikke ensidigt tager værdi fra lokalområdet - Thisted Kommune har en helt klar forventning om, at der i høj grad også gives meget tilbage til lokalområdet og borgerne. Og det må helt oplagt være i en skala, hvor det tilfører ikke mindst de berørte lokalsamfund og borgere en markant værdiforøgelse, som kan bidrage til realisering af deres ønsker til en ny udvikling i området.

Derfor er det Thisted Kommunes forventning, at der kan etableres et ambitiøst udviklingsprojekt, som står på skuldrene af Østerild Testcenter. Her bør der gribes fat i et projekt, som allerede tilbage i 2021 har opnået principiell opbakning fra såvel lokale som regionale og nationale aktører, nemlig en helt unik oplevelses- og formidlingsplatform for den grønne omstilling:

Et oplevelsestårn i nacelle-højde, kombineret med udvidede faciliteter for avanceret vidensformidling, uddannelses- og konferenceaktiviteter.

Dette projektoplæg, som i øvrigt også har opnået principiell lokalpolitisk opbakning i 2021, vil kunne styrke både national og lokal turisme ved at tilbyde helt enestående oplevelser og formidling om vedvarende energi og grøn omstilling på en måde, der ikke bare giver værdi tilbage til lokalområdet, men fremmer Danmarks grønne omstilling og videnskabelige formidling.

Projektet omfatter mere præcist en oplevelses- og formidlingsplatform i nacelle-højde (150 m.), med let adgang via en elevator med stor kapacitet, og et vedvarende fokus på sikkerhed i alle elementer. En mere præcis projektbeskrivelse samt tilhørende anlægs- og driftsbudgetter må afvente en nærmere behandling af og stillingtagen til oplægget.

Med et forventeligt besøgstal på mellem 150.000 og 200.000 gæster årligt, vil et nyskabende projekt i denne skala i den grad kunne give noget tilbage til lokalsamfundene og borgerne. Og med den rette organisering vil projektet kunne bidrage med et forventet økonomisk overskud til udvikling af lokale projekter, som lokalsamfundene og borgerne med stor fordel kunne beslutte. Heri ligger en helt ny udviklingsmulighed for danske landdistrikter, hvor Østerild og nærliggende områder kan vise vejen for at skabe ny udvikling, baseret på den grønne omstilling. Set fra Thisted Kommune vil et sådant tiltag være af meget stor vigtighed – væsentligst for at give noget særdeles mærkbart tilbage til området, og derved at arbejde i retning af en langt større borgerinvolvering og på sigt nyudvikling af området, baseret på borgernes præferencer.

Ved at kombinere et spektakulært oplevelsestårn med et innovativt center for vidensformidling, vil Østerild kunne transformeres til et distinkt sted, hvor formidling og forskning indenfor området for teknisk videnskab kan mødes med lokale interesser, uddannelse og erhvervsfremme, ligesom det kan sætte dansk viden på verdenskortet.

Bemærk i øvrigt, at en attraktion af denne type ikke udelukkende taler ind i en lokal sammenhæng. Projektet vil ydermere tale direkte ind i et nationalt fokus på at tiltrække turister uden for højsæsonen, såvel som at den tilgodeser efterspørgslen på lærerige oplevelser. Det understøtter desuden DTU's målsætning om at være et åbent universitet, der indgår i forpligtende og samskabende fællesskab med det omgivende samfund, og vil bidrage til at positionere DTU som et modus 3 universitet og som en ambitiøs rollemodel for bæredygtig

forandring. Østerild ligger desuden i nærheden af både ingeniøruddannelserne på Aalborg Universitet samt maskinmesteruddannelsen i Thisted, hvilket skaber oplagte synergier på uddannelsesområdet.

Tilbage i 2021 blev der i forprojektet indikeret anlægsomkostninger til selve oplevelsestårnet på omkring 80 mio. kr.; men med tanke på behovet for supplerende oplevelser samt den massive inflation i de foregående år, arbejdes der med en anslået anlægs-ramme på op imod 140-150 mio. kr. Med tanke på de lokale, regionale, nationale og internationale perspektiver i det foreslåede projekt, vil det være oplagt at tænke i en finansiering på *tværs af aktører*:

- 100 mio. kr. i statslig finansiering
- 30 mio. kr. fra fonde
- 15 mio. kr. fra vindmøllebranche og kommune

Et projekt på dette niveau vil i høj grad kunne skubbe til en ny lokal udvikling. Der kan forventes op mod 200.000 årlige gæster, som vil kunne bidrage med direkte entreindtægter samt meromsætning i området:

- 200.000 gæster x 150 kr. i entre, anslået i alt 30 mio. kr. (baseret på besøgstal og entre ved f.eks. Skovtårnet på Sjælland)

Meromsætning i området, forsigtigt anslået, hvis 35% af gæsterne er "nye turister":

- 70.000 gæster x gennemsnitligt døgnforbrug på 950 kr. = 66,5 mio. kr.

Bemærk at tallet udtrykker et forsigtigt skøn både ift. døgnforbruget og ift. at de "nye gæster" antages kun at blive i området i 1 døgn.

Ikke medtaget -Opmærksomhedspunkter

Internt arbejdsdokument

Ikke medtaget -Opmærksomhedspunkter ved udvidelse af testcenteret 15. marts_0

Internt arbejdsdokument

Fra: "Tarra Jane Sandemann Butler" <tarbut@plst.dk>
Til: "Maya Kristina E. A. Zepeda-Riis - Thisted Kommune" <mzr@thisted.dk>
Cc: "Kim Daniel Larsen - Thisted Kommune" <kdl@thisted.dk>; "Sara Aasted Paarup" <SarPaa@plst.dk>; "Eva Theisen Sanvig" <EVASAN@plst.dk>; "Karina Juul Westborg-Larsen" <karlar@plst.dk>
Sendt dato: 27-02-2024 11:24
Vedrørende: SV: Opsamling efter informationsmøder 22/2 2024, udvidelse af Testcenter Østerild
Vedhæftninger: Svar på spørgsmål fra Thylejren inden orienteringsmøde 22022024.pdf, Signature-20240227102548.txt

Kære Maya

Den sidste vedhæftning, der hedder SVAR ~ mv får du lige igen, i et format der kan åbnes og med et mere sigende navn.

Med venlig hilsen

Tarra Jane Sandemann Butler
Specialkonsulent

Telefon: 2134 7049
E-mail: tarbut@plst.dk
Hjemmeside: www.plst.dk



Plan- og
Landdistriktsstyrelsen

[Sådan behandler vi dine personlige oplysninger.](#)

Fra: Tarra Jane Sandemann Butler
Sendt: 27. februar 2024 11:13
Til: 'mzr@thisted.dk' <mzr@thisted.dk>
Cc: Kim Daniel Larsen - Thisted Kommune <kdl@thisted.dk>; Sara Aasted Paarup <SarPaa@plst.dk>; Eva Theisen Sanvig <EVASAN@plst.dk>; Karina Juul Westborg-Larsen <karlar@plst.dk>
Emne: SV: Opsamling efter informationsmøder 22/2 2024, udvidelse af Testcenter Østerild

Kære Maya

Selv tak og tak for svar på spørgsmål. Jeg har vedhæftet det materiale, vi uddelte på mødet, og håber jeres indbakke kan klare det. 😊

Med venlig hilsen

Tarra Jane Sandemann Butler
Specialkonsulent

Telefon: 2134 7049
E-mail: tarbut@plst.dk
Hjemmeside: www.plst.dk



Plan- og Landdistriktsstyrelsen

[Sådan behandler vi dine personlige oplysninger.](#)

Fra: mzr@thisted.dk <mzr@thisted.dk>

Sendt: 27. februar 2024 10:15

Til: Tarra Jane Sandemann Butler <tarbut@plst.dk>

Cc: Kim Daniel Larsen - Thisted Kommune <kdl@thisted.dk>

Emne: Opsamling efter informationsmøder 22/2 2024, udvidelse af Testcenter Østerild

Hej Tarra

Tak for sidst. Vil I sende os materialet (slides, kort, Q&A m.m.), som I udleverede til møderne, så vi kan gemme dem i vores system? På forhånd tak!

Som lovet (og vendt med Sara), har jeg lavet en lille opsamling ift. spørgsmålet, som vi fik fra en borger i pausen til det sidste møde, om tilsyn med vindmøllerne. I siger bare til, hvis I skal bruge yderligere.

Spørgsmål: Hvem er ansvarlig for tilsyn med, at vindmøllerne overholder lovgivningen vedr. støj?

Input fra Thisted Kommune til svar:

Det er Thisted Kommune der fører tilsyn med overholdelsen af bekendtgørelse om støj fra vindmøller. Jf. § 12 i bekendtgørelsen kan Thisted Kommune påbyde, at der udføres støjmålinger og -beregninger i følgende situationer:

- 1) Når en anmeldt vindmølle eller ændring heraf sættes i drift.
- 2) I forbindelse med almindeligt tilsyn efter miljøbeskyttelsesloven, dog højst 1 gang årlig.
- 3) I forbindelse med behandlingen af naboklager over støj, hvis det anses for at være nødvendigt.

I forbindelse med byggeansøgninger til vindmøllerne ved Testcenteret, bliver der sendt støjberegninger for det samlede støjbidrag fra vindmøllerne, hvor ændringen søgt om i byggeansøgningen indgår. Her kontrollerer Thisted Kommune, om støjgrænseværdierne er overholdt. DTU udfører jævnlige akkrediterede støjmålinger ved vindmøllerne, også efter at en vindmølle eller ændring til en vindmølle sættes i drift, hvor de kontrollerer, at støjgrænseværdierne er overholdt. Thisted Kommune kan efter anmodning se resultaterne fra disse målinger.

I de sidste 3 år har Thisted Kommune modtaget 1 naboklage om støj fra vindmøllerne ved Østerild Testcenter.

God dag.

Venlig hilsen

Maya Kristina E. A. Zepeda-Riis
Miljøsagsbehandler / Plan, Miljø og Industri

Thy til livet

Thisted Kommune

Kirkevej 9
7760 Hurup Thy

Kontakt mig på

Telefon +4599172247
Afdeling +4599171717
E-mail mzr@thisted.dk

Telefontid: Mandag-fredag 8.00 - 10.00 / Mandag-onsdag 14.00 - 15.00 / Torsdag 14.00 - 17.00



Dokumentnavn: image001_2704

Sagsnummer: 01.00.00-P17-1-24 - Register

Plan- og

Landdistriktsstyrelsen

side 31 af 114

Denne e-mail er modtaget krypteret samt digitalt underskrevet.
Du har modtaget en sikker e-mail.
Du bør besvare denne e-mail på tilsvarende sikre måde.
E-mailens behandlingstidspunkt (UTC + 1 time): Tuesday, 27 February 2024
Resultatet af signaturkontrollen: Digital signatur fra afsender er godkendt.
Tidspunktet for signaturkontrollen (UTC + 1 time): 27/02 2024 10:24:56
Afsenderens navn: IM-IM-mail <im@im.dk>

E-mailen er sendt til flg. modtagere:

Til e-mail adresse: sikkerpost@thisted.dk
Til e-mail Cc adresse: Kim Daniel Larsen - Thisted Kommune
<kdl@thisted.dk>, Sara Aasted Paarup <SarPaa@plst.dk>, Eva Theisen Sanvig
<EVASAN@plst.dk>, "Karina Juul Westborg-Larsen" <karlar@plst.dk>

E-Mail er modtaget signeret med følgende certifikats private nøgle:
Certifikatets serie nummer: 1F87F277F250B3D88CC237E9E1A8A88CD0704C9B
E-mail adresse: im@im.dk
Er udstedt til virksomhed i flg. land: DK
Er udstedt til: IM-IM-mail
Er udstedt til flg. virksomhed: Indenrigs- og Sundhedsministeriet
Er validt datomæssigt
E-mail er ikke ændret mellem afsender og modtager
Er ikke spærret på kontroltidspunktet
Er udstedt af CA fra flg. land: DK
Er udstedt af flg. enhed: Den Danske Stat OCES udstedende-CA 1
Er udstedt af flg. virksomhed: Den Danske Stat

Certifikats offentlige nøgle der er anvendt til kryptering er valideret på modtagelsestidspunktet:

Certifikatets serie nummer: 17DE7F48574ECE4E2242A27A6A395EDC6DA49B1
E-mail adresse: sikkerpost@thisted.dk
Er udstedt til virksomhed i flg. land: DK
Er udstedt til: Sikker post (Logiva) - Thisted Kommune
Er udstedt til flg. virksomhed: Thisted Kommune
Er validt datomæssigt
Er ikke spærret på kontroltidspunktet
Er udstedt af CA fra flg. land: DK
Er udstedt af flg. enhed: Den Danske Stat OCES udstedende-CA 1
Er udstedt af flg. virksomhed: Den Danske Stat

22-02-2024

Spørgsmål til Plan- og Landdistriktsstyrelsen

På vegne af Thylejrens beboere, ønskes følgende spørgsmål besvaret ved orienteringsmødet for Thylejren den 22-02-2024 i Østerild Multicenter.

1. Hvad er det videnskabelige grundlag, for at vurdere de sundhedsmæssige risici ved at bo i nærheden af 450m høje havvindmøller? Den eneste officielle danske undersøgelse, blev udgivet i 2018, og omhandlede vindmøller 1982-2013. Den blev foretaget af miljø- og arbejdsmedicinsk, og fulgt op med vurdering ved uvildig forsker i Kræftens Bekæmpelse, Mette Sørensen, som bekræftede, at det ikke kan afvises, at der er betydelige sundhedsrisici ved at være nabo til vindmøller. I denne undersøgelse omhandlede kun 1% af data vindmøller over 100m høje, og resten mindre. Hvornår har Planstyrelsen, i samarbejde med Sundhedsministeren, tænkt jer at iværksætte en relevant og opdateret undersøgelse af sundhedsrisici for mennesker ved at være udsat for støj fra 450m høje havvindmøller?

SVAR:

- Nyeste forskning om påvirkningen fra støj fra vindmøller er en flerårig undersøgelse foretaget af Kræftens Bekæmpelse med midler fra en række ministerier og afsluttet i 2019.
 - Undersøgelsen konkluderer overordnet, at der ikke kan påvises sundhedsrisici, hvis de gældende grænseværdier for støj overholdes.
 - I kan læse mere om undersøgelsen i det notat med spørgsmål og svar, som vi har delt ud. Der er også et link til selve undersøgelsen.
2. Forskerne mener, at generende lavfrekvent støj over 20 dB kan give søvnforstyrrelser og stresssymptomer, som hovedpine, træthed og anspændthed. Hvordan vil I sikre og dokumentere, at støjgenerne, herunder lavfrekvent støj, kun rammer inden for de områder, I har udpeget og præsenteret for lokalbefolkningen?

SVAR:

- Det følger af testcenterloven, at de til enhver tid gældende regler og grænseværdier for støj fra vindmøller skal overholdes for testcentre.
 - Disse grænseværdier – både for normal støj og for lavfrekvent støj – vil blive lagt til grund og skal overholdes både ved gennemførelsen af den kommende miljøkonsekvensvurdering, og hvis testcenteret senere besluttet udvidet.
3. Hvornår planlægger I at lave yderligere støjberegninger, hvor typen af huse i Thylejren indgår, som kan dokumentere graden af støj, herunder lavfrekvent støj, som Thylejrens beboere udsættes for?

SVAR:

- Støjberegninger skal gennemføres som led i den kommende miljøkonsekvensvurdering.
- Beregningerne skal ske efter reglerne i Miljøministeriets bekendtgørelse om støj fra vindmøller.
- Bekendtgørelsen kan ses på retsinformation: <https://www.retsinformation.dk/eli/lta/2019/135>
Miljøstyrelsens vejledning om støjberegninger kan ses her: https://mst.dk/media/clihg3wa/stoej_fra_vindmoeller_2021.pdf

22-02-2024

4. Hvorfor er Thylejren ikke omfattet af jeres tilbud om kompensation på 21.000 kr. om året skattefrit?

SVAR:

- Der er for de to eksisterende testcentre ved Høvsøre og Østerild indført en særlig testcenterbonus på ca. 10.500 kr. om året til naboer inden for en radius på ca. 4,5 gange nuværende møllehøjde, dvs. 1500 m i Østerild.
- Aftalekredsen har den 1. februar aftalt, at naboer til evt. kommende testvindmøller over 400 meter inden for samme radius desuden opnår en tillægsbonus på 100 pct. oveni.
- Thylejren ligger mere end 4,5 gange maksimal møllehøjde (2,025 km) væk fra et evt. kommende testcenter og vil derfor ikke være omfattet af den ordning, der er opnået enighed om.
- Afstanden fra det sydvestlige hjørne af lokalplanen for Thylejren til den foreløbige placering af de fem evt. 450 m-møller, er mellem ca. 3,1 km og ca. 5,1 km.

5. Hvis Thylejren nedlægges, vil det have en markant negativ effekt på eksistensgrundlaget for flere skoler og børnehaver, dagligvarebutikker, lokale håndværkere og ikke mindst turisme i området? Hvad er jeres holdning til dette?

SVAR:

- Aftalekredsen er den 1. februar 2024 blevet enige om, at det skal søges at sikre at opretholde beboelsen i Frøstruplejren (Thylejren) ved en ændring af testcenterloven, der vil betyde, at støjkravene for boliger i det åbne land vil gælde i stedet for støjkravene for boligområder, der er omfattet af en lokalplan.
- Det vil betyde, at der vil gælde de samme støjkrav for boliger i Frøstruplejren (Thylejren) som for de boliger i det åbne land, der ligger i nærheden af Thylejren.
- Udgangspunktet for aftaleparterne er således, at lejren kan bestå.

6. Jvf. Bilag 1 til "Opgavebeskrivelsen for miljø- og habitatkonsekvensvurderingen af en udvidelse og tilpasning af Østerild Testcenter" pkt. 3.3, hvor det fremgår at "*der er gennemført en målrettet screening, der foreløbigt viser, at ca. 35 boliger i givet fald vil skulle nedlægges som følge af gældende afstands- og støjkrav. Desuden kan de gældende støjregler betyde, at en 60 bygninger til helårsbeboelse i Frøstruplejren ikke vil kunne anvendes til beboelse i fremtiden.*" Kan vi så forvente, at miljø- og habitatkonsekvensvurderingen vil tage udgangspunkt i det reelle antal ekspropriationer, som udgør minimum 95 bebyggelser, herunder Thylejrens 60 boliger + fællesbygninger?

SVAR:

- Miljøkonsekvensvurderingen skal belyse påvirkningen af alle boliger i området, dvs. både boliger og sommerhuse og Thylejren med tilladelse til 60 bygninger til helårsbeboelse.
- Thylejren udgør en samlet ejendom, der ejes af Det Ny Samfund. Derfor figurerer den som en ejendom i alle opgørelser, men vi er helt bevidste om den udnyttede tilladelse til 60 helårsboliger.

22-02-2024

7. Jf. Bilag 1 til "Opgavebeskrivelsen for miljø- og habitatkonsekvensvurderingen af en udvidelse og tilpasning af Østerild Testcenter" pkt. 3.1 og pkt. 3.2, hvorfor blev vi til borgermødet ikke informeret om tilstødende PtX-anlæg ved udvidelsen af Østerild Testcenter, og hvorfor har informationer omkring dette ikke været inddraget i beslutningsprocessen i forligskredsen?

SVAR:

- Det fremgår af den politiske aftale af 1. februar 2024, at miljøkonsekvensvurderingen skal inkludere muligheden for test af integration af vindmølle- og PtX-teknologi.
 - Mulighed for testning af integration mellem vindmølleteknologi og PtX-teknologi vil derfor indgå i beskrivelsen af det projekt, der skal miljøkonsekvensvurderes.
8. Hvad er jeres konkrete planer for, hvor Thylejren skal flyttes hen ved ekspropriation eller Thylejrens 100 beboere genhuses?

SVAR:

- By- og Landdistriktsministeren oplyste på mødet den 3. februar, at det ikke indgår i hans eller aftalekredsens planer at flytte Thylejren til en anden lokation.
 - Aftalekredsen er den 1. februar 2024 blevet enige om, at det skal søges at sikre at opretholde beboelsen i Frøstruplejren (Thylejren) ved en ændring af testcenterloven, der vil betyde, at støjkravene for boliger i det åbne land vil gælde i stedet for støjkravene for boligområder, der er omfattet af en lokalplan.
 - Udgangspunktet for aftaleparterne er således, at lejren kan bestå.
 - Hvis Thylejrens beboere i fællesskab når frem til, at man foretrækker lejren nedlagt, skal tilkendegivelse skal i givet fald ske inden årsskiftet 2025/26.
9. Hvor og hvornår forventer i, at erstatningsskov og hede på omkring 1500 ha skal plantes og genskabes? Hvordan planlægger I at bevare de store naturområder, som ikke vil kunne erstattes eller genetableres andetsteds?

SVAR:

- Det fremgår af den politiske aftale af 1. februar 2024, at der skal tages stilling til spørgsmålet om erstatningsnatur, mulige kompenserende foranstaltninger i medfør af habitatdirektivet og omfanget af erstatningsskov, når resultatet af miljø- og habitatkonsekvensvurderingen foreligger.
 - Det forventes, at vurderingen foreligger omkring årsskiftet 2025/26.
10. Hvordan vurderer I konsekvenserne af, at et kæmpe område af kystsikringen skal planeres ved en udvidelse af Østerild Testcenter og hvad er jeres plan for at sikre lokalområdet syd for kystsikringen?

SVAR:

- Spørgsmål om påvirkning af kystsikring, klitarealer og klitplantage vil skulle belyses som led i den kommende miljø- og habitatkonsekvensvurdering.

22-02-2024

- Det forventes ikke umiddelbart, at et større område af kystsikringen skal planeres ved en evt. udvidelse af testcenteret.

11. Hvordan skal vinger, tårne, naceller, samt teknisk udstyr til 450m høje havvindmøller transporteres til testcentret? Vil dette påvirke infrastrukturen i lokalområdet og vil det medføre yderligere fældning af skov?

SVAR:

- Det fremgår af resultatet af den målrettede screening, dateret 1. februar 2024, at DTU og vindbranchen forventer, at mølledele som hidtil forventes transporteret fra Hanstholm Havn til Østerild Testcenter, idet der vil skulle foretages mindre justeringer på selve vejen, herunder to sving, som skal kunne håndtere møllevinger på op til 200 meter.
- Vejen mellem havnen og testcenteret er 23 kilometer.

Fra: "Tarra Jane Sandemann Butler" <tarbut@plst.dk>
Til: "Maya Kristina E. A. Zepeda-Riis - Thisted Kommune" <mzr@thisted.dk>
Cc: "Kim Daniel Larsen - Thisted Kommune" <kdl@thisted.dk>; "Sara Aasted Paarup" <SarPaa@plst.dk>; "Eva Theisen Sanvig" <EVASAN@plst.dk>; "Karina Juul Westborg-Larsen" <karlar@plst.dk>
Sendt dato: 27-02-2024 11:13
Vedrørende: SV: Opsamling efter informationsmøder 22/2 2024, udvidelse af Testcenter Østerild
Vedhæftninger: Notat foreløbig oversigt over boliger.pdf, PLST oplæg 22 feb 16.30_ikke komprimeret.pdf, PLST oplæg 22 feb 19.30_ikke komprimeret.pdf, QA om tredje testcenter til uddeling 22 feb.pdf, Støjkort lavfrekvent støj.jpeg, Støjkort norm støj.jpeg, SVAR~^13.PDF, Signature-20240227101652.txt

Kære Maya

Selv tak og tak for svar på spørgsmål. Jeg har vedhæftet det materiale, vi uddelte på mødet, og håber jeres indbakke kan klare det. 😊

Med venlig hilsen

Tarra Jane Sandemann Butler

Specialkonsulent

Telefon: 2134 7049

E-mail: tarbut@plst.dk

Hjemmeside: www.plst.dk



Plan- og
Landdistriktsstyrelsen

[Sådan behandler vi dine personlige oplysninger.](#)

Fra: mzr@thisted.dk <mzr@thisted.dk>
Sendt: 27. februar 2024 10:15
Til: Tarra Jane Sandemann Butler <tarbut@plst.dk>
Cc: Kim Daniel Larsen - Thisted Kommune <kdl@thisted.dk>
Emne: Opsamling efter informationsmøder 22/2 2024, udvidelse af Testcenter Østerild

Hej Tarra

Tak for sidst. Vil I sende os materialet (slides, kort, Q&A m.m.), som I udleverede til møderne, så vi kan gemme dem i vores system? På forhånd tak!

Som lovet (og vendt med Sara), har jeg lavet en lille opsamling ift. spørgsmålet, som vi fik fra en borger i pausen til det sidste møde, om tilsyn med vindmøllerne. I siger bare til, hvis I skal bruge yderligere.

Spørgsmål: Hvem er ansvarlig for tilsyn med, at vindmøllerne overholder lovgivningen vedr. støj?

Input fra Thisted Kommune til svar:

Det er Thisted Kommune der fører tilsyn med overholdelsen af bekendtgørelse om støj fra vindmøller. Jf. § 12 i bekendtgørelsen kan Thisted Kommune påbyde, at der udføres støjmålinger og -beregninger i følgende situationer:

- 1) Når en anmeldt vindmølle eller ændring heraf sættes i drift.
- 2) I forbindelse med almindeligt tilsyn efter miljøbeskyttelsesloven, dog højst 1 gang årlig.
- 3) I forbindelse med behandlingen af naboklager over støj, hvis det anses for at være nødvendigt.

I forbindelse med byggeansøgninger til vindmøllerne ved Testcenteret, bliver der sendt støjberegninger for det samlede støjbidrag fra vindmøllerne, hvor ændringen søgt om i byggeansøgningen indgår. Her kontrollerer Thisted Kommune, om støjgrænseværdierne er overholdt. DTU udfører jævnligt akkrediterede støjmålinger ved vindmøllerne, også efter at en vindmølle eller ændring til en vindmølle sættes i drift, hvor de kontrollerer, at støjgrænseværdierne er overholdt. Thisted Kommune kan efter anmodning se resultaterne fra disse målinger.

I de sidste 3 år har Thisted Kommune modtaget 1 naboklage om støj fra vindmøllerne ved Østerild Testcenter.

God dag.

Venlig hilsen

Maya Kristina E. A. Zepeda-Riis
Miljøsagsbehandler / Plan, Miljø og Industri

Thy til livet

Thisted Kommune

Kirkevej 9
7760 Hurup Thy

Kontakt mig på

Telefon +4599172247
Afdeling +4599171717
E-mail mzr@thisted.dk

Telefontid: Mandag-fredag 8.00 - 10.00 / Mandag-onsdag 14.00 - 15.00 / Torsdag 14.00 - 17.00



Dokumentnavn: image001_2702

Sagsnummer: 01.00.00-P17-1-24 - Register

Plan- og

Landdistriktsstyrelsen

side 39 af 114



Plan- og Landdistriktsstyrelsen

Dato
14.02.24

Sagsnr.
2024-710

Doknr.
187376

Notat

Foreløbig liste over boliger m.v., der risikerer nedlæggelse ved en udvidelse og tilpasning af Østerild Testcenter

Partierne bag den politiske aftale *Gode rammevilkår for test af prototype- og serie o- vindmøller* af 15. december 2021 har den 1. februar 2024 truffet beslutning om at igangsætte en miljø- og konsekvensvurdering af en udvidelse og tilpasning af Østerild Testcenter med mulighed for at opstille fem testvindmøller på op til 450 meters højde.

Den politiske beslutning er truffet på grundlag af Plan- og Landdistriktsstyrelsens indledende og målrettede screeninger for arealer til et eventuelt tredje testcenter. Screeningerne er gennemført med inddragelse af de berørte kommuner og relevante myndigheder samt med tekniske input fra vindbranchen og DTU. Screeningsresultaterne er løbende offentliggjort på planinfo.dk.

Ved den gennemførte målrettede screening i december 2023 – januar 2024 af et scenarie med placering af tre nye testpladser nord for det eksisterende Østerild Testcenter og tilpasning af de to nuværende nordligste testpladser, således at testcentret indeholder fem møller på op til 450 meter samt syv møller med den nuværende højde på op til 330 meter vurderes det foreløbigt, at der pga. de gældende regler om støj- og afstandskrav vil være behov for at nedlægge ca. 35 boliger og sommerhuse. Det samlede antal boliger vil evt. kunne reduceres med ca. 2-4 boliger efter vindbranchens og DTU's uddybende undersøgelser af de tekniske muligheder for at dreje de foreslåede mølleplaceringer lidt mod vest. Disse undersøgelser kræver gennemførelse af vindmålinger over en længere periode, inden det endelige placeringsscenarie kan fastsættes og miljøkonsekvensvurderes.

Hertil kommer behov nedlæggelse af 60 bygninger til beboelse i Frøstruplejren (Thylejren), hvilket dog med den politiske aftale af 1. februar 2024 om gennemførelse af en miljø- og habitatkonsekvensvurdering af en udvidelse og tilpasning af Østerild Testcenter vurderes at kunne undgås ved, at støjkravene for lejrens område sidestilles med de støjkrav, der gælder for spredt bebyggelse i det åbne land. Ingen beboelse i lejren vil i så fald skulle nedlægges.

Spørgsmål om støjpåvirkning af boliger m.v. vil skulle belyses yderligere i forbindelse med den kommende miljø- og habitatkonsekvensvurdering.

Nedenfor fremgår en foreløbig oversigt over 39 ejendomme med boliger og sommerhuse, som DTU har udarbejdet på baggrund af de foreløbigt gennemførte støjberegninger i forbindelse med den målrettede screening af et scenarie med fem op til 450 meter høje vindmøller ved det nuværende Østerild Testcenter. Som nævnt ovenfor, forventes det foreløbigt, at boliger og sommerhuse på ca. 35 af disse ejendomme vil skulle nedlægges. Det undersøges p.t., om antallet af boliger og sommerhuse kan reduceres ved at dreje møllerækken lidt mod vest. Præcis hvor mange og hvilke af disse

ejendomme, der vil skulle nedlægges, hvis det besluttes at gennemføre en udvidelse og tilpasning af Østerild Testcenter ved anlægslov, vil bero på de præcise placeringsscenerier for møllerækken og resultatet af de støjundersøgelser, der gennemføres som led i den kommende miljø- og habitatkonsekvensvurdering. Det bemærkes, at Frøstruplejren udgør en samlet ejendom med tilladelse til 60 bygninger til beboelse, og derfor fremgår af listen med en adresse (Gl. Aalborgvej 16, 7741 Frøstrup).

Foreløbig liste over boliger m.v., der risikerer nedlæggelse ved en udvidelse og tilpasning af Østerild testcenter				
Bjålumvej 21	7741 Frøstrup		Klitvejen 81	7741 Frøstrup
Bjålumvej 33	7741 Frøstrup		Klitvejen 87	7741 Frøstrup
Bjålumvej 39	7741 Frøstrup		Klitvejen 89	7741 Frøstrup
Bjålumvej 40	7741 Frøstrup		Klitvejen 90	7741 Frøstrup
Bredlundvej 22	7741 Frøstrup		Klitvejen 91	7741 Frøstrup
Bredlundvej 31	7741 Frøstrup		Klitvejen 95	7741 Frøstrup
Bredlundvej 32	7741 Frøstrup		Klitvejen 98	7741 Frøstrup
Bredlundvej 36	7741 Frøstrup		Klitvejen 100	7741 Frøstrup
Fuglsangevej 25	7741 Frøstrup		Klitvejen 101	7741 Frøstrup
Gl. Aalborgvej 11	7741 Frøstrup		Klitvejen 105	7741 Frøstrup
Gl. Aalborgvej 16	7741 Frøstrup		Klitvejen 106	7741 Frøstrup
Harboslettevej 20	7741 Frøstrup		Klitvejen 108	7741 Frøstrup
Klitvejen 20	7700 Thisted		Klitvejen 110	7741 Frøstrup
Klitvejen 40	7700 Thisted		Klitvejen 114	7741 Frøstrup
Klitvejen 56	7741 Frøstrup		Klitvejen 116	7741 Frøstrup
Klitvejen 58	7741 Frøstrup		Klitvejen 120	7741 Frøstrup
Klitvejen 59	7741 Frøstrup		Aalborgvej 175	7700 Thisted
Klitvejen 60	7741 Frøstrup		Aalborgvej 181	7700 Thisted
Klitvejen 62	7741 Frøstrup		Aalborgvej 184	7700 Thisted
Klitvejen 63	7741 Frøstrup			



Screening og miljøkonsekvensvurdering af placering af fem testpladser til vindmøller på op til 450 meter ved Østerild Testcenter

Informationsmøde 22. februar 2024 Østerild Multicenter

Fungerende direktør Sara Paarup



Dagsorden

16.30-16.32	Velkomst og program
16.32-16.45	Kort om resultatet af den målrettede screening, indhold af den politiske aftale og proces for miljø- og habitatkonsekvensvurdering v/ Sara Paarup, Plan- og Landdistriktsstyrelsen
16.45-16.55	Kort om opkøbs- og ekspropriationsproces, hvis det senere besluttet at udvide og tilpasse Østerild Testcenter v/ Eva Sanvig, Plan- og Landdistriktsstyrelsen
16.55-17.10	Summepause
17.10-18.25	Spørgsmål/svar i plenum
18.25-18.30	Afslutning og videre proces



Screening for etablering af testpladser

- Partierne bag den politiske aftale *Gode rammevilkår for test af prototype- og serie 0-vindmøller af 15. december 2021* har den 1. februar 2024 truffet beslutning om at igangsætte en miljø- og konsekvensvurdering af en udvidelse og tilpasning af Østerild Testcenter med mulighed for at opstille fem testvindmøller på op til 450 meters højde.
- Beslutningen er truffet på grundlag af Plan- og Landdistriktsstyrelsens screeninger af hele landet for egnede arealer til et eventuelt tredje testcenter.
- Den målrettede screening af et scenarie med fem op til 450 meter høje vindmøller i forbindelse med Østerild Testcenter er gennemført i december 2023 og januar 2024.

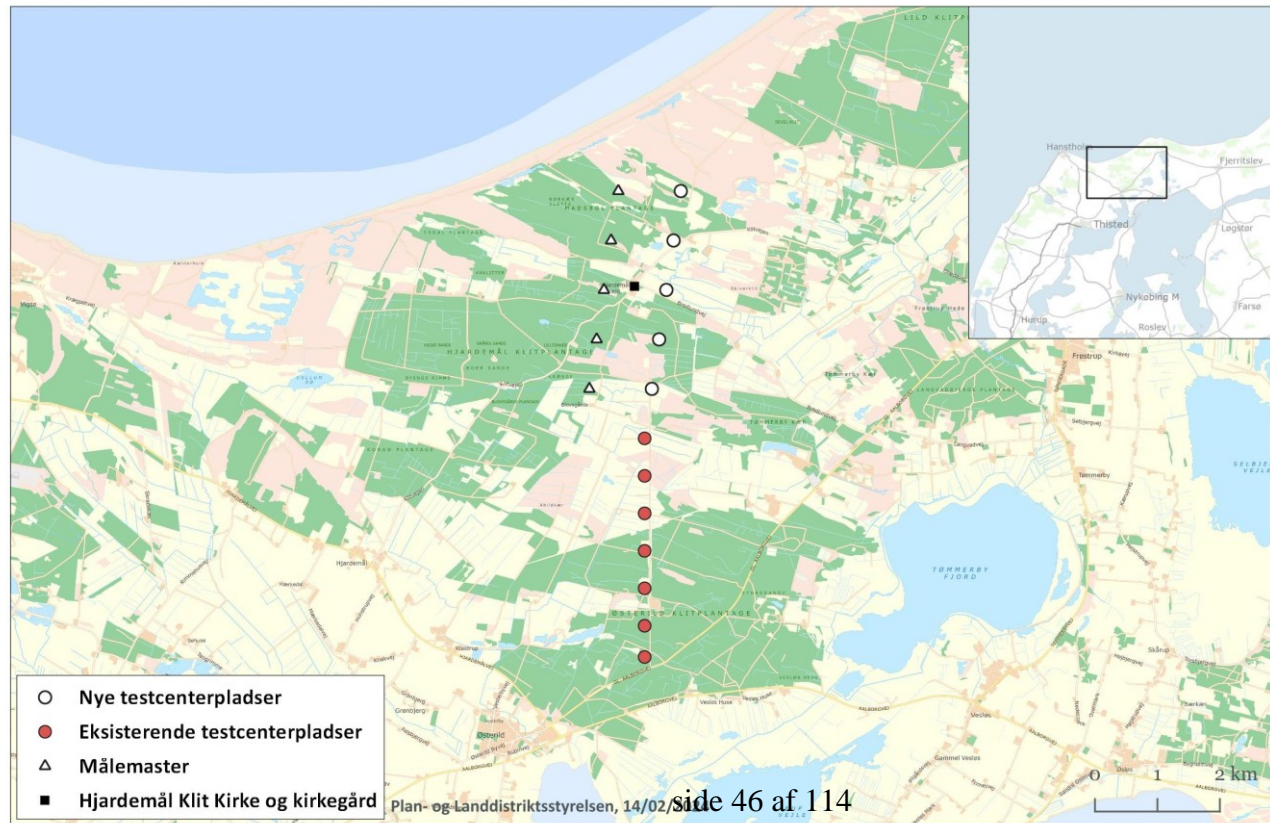
Baseret på vindbranchens tekniske kriterier

- Middelvind i 100 meters højde på mindst 7,4 m/s, men helst ml. 7,7 og 8,3 m/s
- Vindturbulensintensitet på maks. 0,15
- Placering på en overvejende nord-sydgående linje
- Lav terrænrøthed og få lægivende elementer, samt homogent vindfelt vest for testsite
- Transportforhold egnet til 200 m lange vindmølledele
- Realistiske tilslutningsmuligheder til el-net
- Maksimalhøjde 450 meter
- Afstand mellem vindmøllerne 800 meter
- Mindst 4 vindmølleprøvepladser pr. testsite, men helst 8 pladser
- Afstand til målemaster vest for vindmøllerne 1000 m
- Mulighed for at opstille målemaster med en maksimal højde af 300 m
- 3 lysmarkeringsmaster med højden 330 m
- Støjrummelighed ved 6 m/s og 8 m/s på 122 dB(A) (kildestøj).



Foreløbige mølleplaceringer ved Østerild

Område I.2



Supplerende målrettet screening

Hvad er undersøgt?

- Nærmere undersøgelser af, om området lever op til de tekniske kriterier.
- Nærmere undersøgelse af placeringsmuligheder inden for området, herunder for at begrænse de negative konsekvenser for natur og lodsejere mv. mest muligt.
- Behov for nedlæggelse af nærliggende boliger.
- Eksisterende naturbeskyttelsesforhold i og omkring områderne.
- Beskrivelse af påvirkningen af lokal kulturarv og ind- og udsyn i forhold til omkringliggende kirker.
- Forsvarsinteresser og håndtering af flysikkerheden inkl. radaranlæg, lysmarkering mv.
- Overlap med kulstofrige landbrugsjorder (lavbundsjorder).
- Mulighed for tilslutning til el-transmissionsnettet eller andre aftagningsmuligheder.
- Transportforhold for et evt. udvidet testcenter.
- Kortlægning af lokalpolitiske forhold.
- Foreløbig vurdering de økonomiske konsekvenser forbundet med etablering af et testcenter inden for det identificerede område.



Hvem har bidraget til den målrettede screening?

Plan- og Landdistriktsstyrelsen er ansvarlig for den målrettede screening.

Screeningen er foretaget i samarbejde med og med faglige og tekniske bidrag fra:

- DTU
- Vindbranchen
- Alle relevante ministerier og styrelser: Miljøstyrelsen, Slots- og Kulturstyrelsen, Kystdirektoratet, Forsvarsministeriet, Aalborg Stift, Energinet, Trafikstyrelsen, Landbrugsstyrelsen, Naviair.
- Thisted Kommune



Resultat af målrettet screening af området ved Østerild (1)

Potentiel påvirkning af nationale interesser

Forsvarsministeriet: vurderer, at der ikke er afgørende konflikt med forsvarsinteresser i området.

Miljøministeriet: Området indeholder eller grænser op til betydelige natur- og landskabsinteresser, som beskyttes af både national- og EU-lovgivning samt internationale aftaler og konventioner. Testfaciliteterne placeres inden for eller i nærhed til Natura 2000 områder (fuglebeskyttelsesområder og/eller habitatområder), beskyttede naturtyper efter naturbeskyttelseslovens § 3 og forventeligt direktivbeskyttede arter (bilag IV arter). Foreneligheden med natur- og miljøinteresser skal belyses som led i miljø- og habitatkonsekvensvurderingen. Projektet kan kun gennemføres, hvis direktivbeskyttelsen kan fraviges, og der gennemføres nødvendige kompenserende tiltag.

Aalborg Stift: En udvidelse af Østerild Testcenter vil have betydelig indflydelse på anvendelsen af Hjordemål Klit Kirke og kirkegård.

Resultat af målrettet screening af området ved Østerild (2)

Vurdering af teknisk egnethed

Screeningen viser, at området er teknisk egnet til placering af testvindmøller ift. vind-, terræn- og transportforhold m.v. Testpladserne kan placeres i en sikkerhedsafstand på 450 meter fra Hjordemål Klit Kirke og kirkegård.

Særlige forhold, der vil skulle undersøges nærmere

- Omfanget af behovet for at fjerne skovbevoksning og en ikke fredet klit i testområdet skal undersøges nærmere. Umiddelbart forventes det, at 4-500 ha overvejende klitplantage vil skulle fjernes.
- Nærmere test af vindforhold tæt på kysten kan føre til, at møllerækken kan drejes lidt mod vest. Det kan betyde behov for nedlæggelse af lidt færre boliger.

Resultat af målrettet screening af området ved Østerild (3)

Foreløbig vurdering af behov for nedlæggelse af boliger m.v. ved fuld udbygning efter gældende støjregler

- En udvidelse af Østerild Testcenter med fem høje møller mod nord vil som følge af gældende regler om støj- og afstandskrav betyde:
 - Nedlæggelse af forventeligt omkring 35 boliger og sommerhuse fordelt på:
 - 11 sommerhuse
 - 24 boliger inkl. stuehuse
 - Ophør af helårsbeboelse i 60 bygninger i Thylejren.
- Dog nærmere herom i den politiske aftale af 1. februar

Regler om støj- og afstandskrav for vindmøller

De generelle regler om støj fra vindmøller skal overholdes på de nationale testcentre i Østerild og Høvsøre

Støjgrænserne er udtryk for en støjbelastning som Miljøstyrelsen vurderer, er miljømæssig og sundhedsmæssig acceptabel.

Støjgrænserne svarer ifølge Miljøstyrelsens gældende vejledning om støj fra vindmøller til et svagt støjniveau, der ikke giver anledning til væsentlige gener for de fleste mennesker, men hvor vindmøllen godt kan høres.

Der er taget højde for støjkrav inkl. regler om lavfrekvent støj ved de foreløbige støjberegninger ifm. screeningen. Kravene vil også blive lagt til grund for miljø- og habitatkonsekvensvurderingen.

Normal støj:

42 dB ved 6 m/s for spredt beboelse i det åbne land.

37 dB ved 6 m/s for områder, der er udlagt eller anvendes til boliger i medfør af en lokalplan.

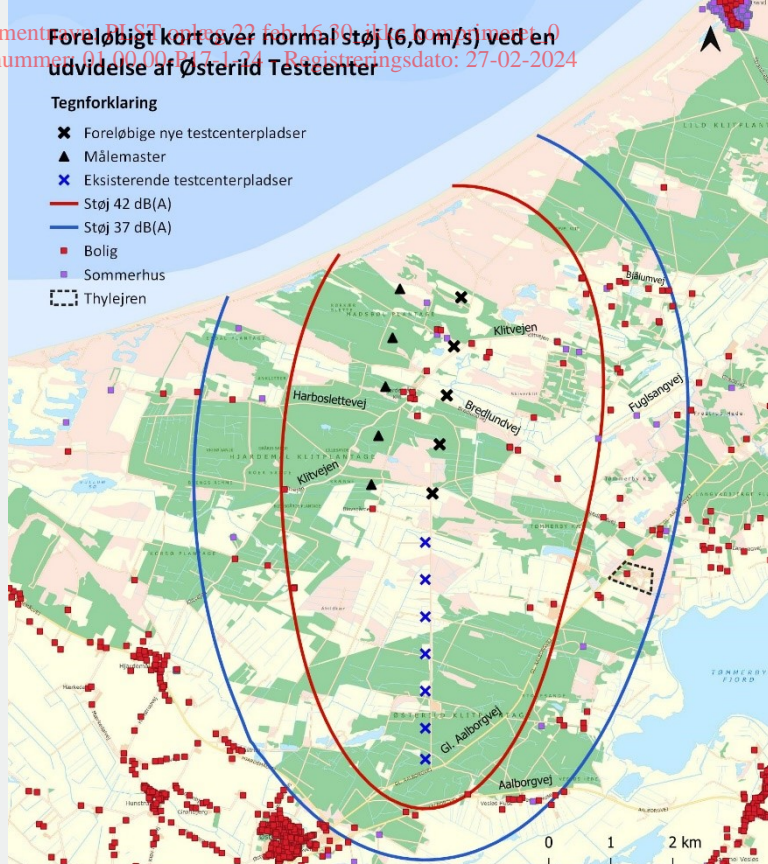
Lavfrekvent støj:

Den samlede lavfrekvente støj fra vindmøller må ikke overstige 20 dB indendørs i beboelse.

Foreløbigt kort over normal støj (6,0 m/s) ved en udvidelse af Østerild Testcenter

Tegnforklaring

- ✘ Foreløbige nye testcenterpladser
- ▲ Målemaster
- ✕ Eksisterende testcenterpladser
- Støj 42 dB(A)
- Støj 37 dB(A)
- Bolig
- Sommerhus
- Thylejren



Kortet viser resultatet af støjberegninger, der er gennemført som led i den målrettede screening januar 2024. Placering af møllerække er foreløbig og støjpåvirkningen vil skulle belyses yderligere ifm. miljø- og habitatkonsekvensvurderingen.

Inden for den røde linje: Boliger i det åbne land, der umiddelbart forventes at skulle nedlægges. Ved flytning af møllerækken lidt mod vest vil denne zone blive forskudt en smule.

Inden for den blå linje: Boliger i det åbne land vil ikke skulle nedlægges. Beboelsen i Thylejren vil skulle nedlægges iht. de nugældende støjregler. Eksisterende boliger i Østerild By vil ikke blive påvirket.

Foreløbigt kort over normal støj (6,0 m/s) og boliger ved en udvidelse af Østerild Testcenter

Inden for den røde linje: Boliger i de åbne land, der umiddelbart forventes at skulle nedlægges. Hvis møllerækken drejes lidt mod vest, vil denne zone blive forskudt en smule.

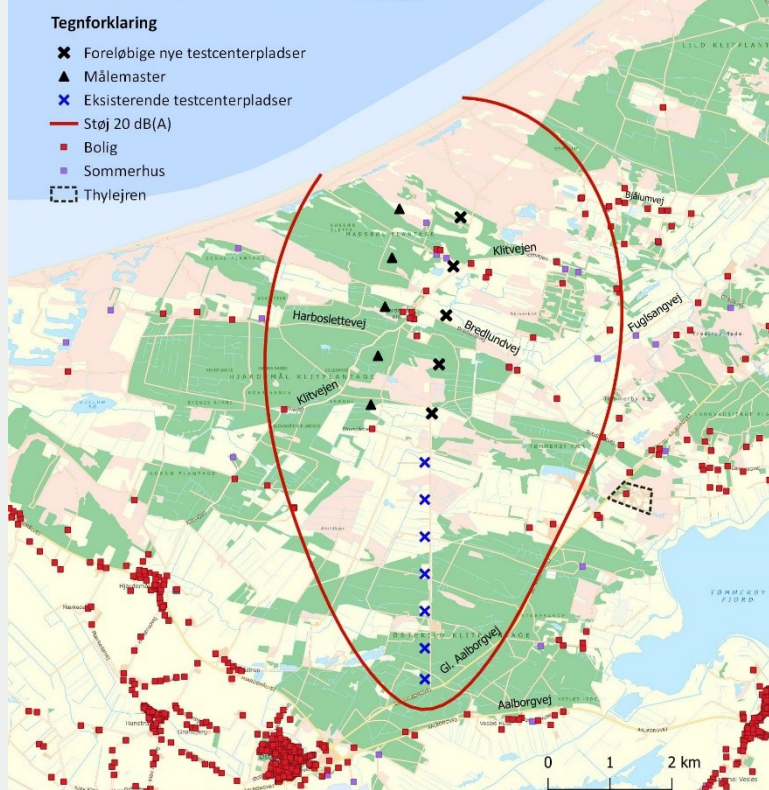
Inden for den blå linje: Boliger i det åbne land vil ikke skulle nedlægges. Beboelsen i Thylejren vil skulle nedlægges iht. de nugældende støjregler, jf. dog den politiske aftale af 1. februar 2024.

Eksisterende boliger i Østerild By vil ikke blive påvirket.

Støjpåvirkningen vil skulle belyses yderligere ifm. miljøkonsekvensvurderingen, når placeringssceneriet er fastlagt.



Foreløbigt kort over lavfrekvent støj (8,0 m/s) ved en udvidelse af Østerild Testcenter



Foreløbigt kort over lavfrekvent støj (8,0 m/s) og boliger ved en udvidelse af Østerild Testcenter

Inden for den røde linje: Boliger, der umiddelbart forventes at skulle nedlægges som følge af lavfrekvent støj. Hvis møllerækken drejes lidt mod vest, vil denne zone blive forskudt en smule.

Støjpåvirkningen vil skulle belyses yderligere ifm. miljøkonsekvensvurderingen, når placeringssceneriet er fastlagt.

Kortet viser resultatet af støjberegninger, der er gennemført som led i den målrettede screening januar 2024. Placering af møllerække er foreløbig og støjpåvirkningen vil skulle belyses yderligere ifm. miljø- og habitatkonsekvensvurderingen.

Inden for den røde linje: Boliger, der umiddelbart forventes at skulle nedlægges som følge af lavfrekvent støj. Ved flytning af møllerækken lidt mod vest, vil denne zone blive forskudt en smule.

Resultat af målrettet screening af området ved Østerild (4)

Klitlandskab

- Forventningen er, at en ikke fredet klit i selve testområdet vil skulle fjernes helt eller delvist.
- Eventuelle påvirkninger af egentlige klitfredninger skal undersøges nærmere som led i miljø- og habitatkonsekvensvurderingen.

Hjardemål Klit kirke og kirkegård

- Plan- og Landdistriktsstyrelsen vurderer, at hverken fredninger, støj- og afstandskrav eller kirkebyggelinje er til hinder for placeringen af testmøller i en sikkerhedsafstand på 450 meter fra kirke og kirkegård.
- Det forventes at være muligt at løse eventuelle udfordringer ifm. de lejlighedsvis gudstjenester og andre kirkelige handlinger i samme omfang som nu. Behov for møllestandsninger under kirkelige handlinger skal afklares nærmere i dialog med det lokale menighedsråd.

Politisk aftale af 1. februar 2024

Miljø- og habitatkonsekvensvurdering af en udvidelse og tilpasning af Østerild Testcenter med fem vindmøller på op til 450 meters højde

Det siger aftalen om bevarelse af Thylejren:

- Thylejren er et helt særligt område, hvor den almindelige sondring mellem bymæssig og spredt bebyggelse ikke bør stå i vejen for lejrens fortsatte beståen.
- Lejrens fortsatte beståen skal i givet fald muliggøres ved, at støjkravene for lejrens område sidestilles med de gældende støjkra for spredt bebyggelse i det åbne land, som i dag også er gældende for naboejendommene til lejren.
- Lokale beboere, herunder beboerne i Thylejren, skal aktivt inddrages og høres i den videre proces.

Hvem er ansvarlig for miljø- og habitatkonsekvensvurderingen?

Plan- og Landdistriktsstyrelsen er anlægsmyndighed

- Plan- og Landdistriktsstyrelsen er som anlægsmyndighed overordnet ansvarlig for vurderingen.
- Vurderingen foretages med eksternt faglig bistand fra et miljøkonsulentfirma, der udvælges på baggrund af et EU-udbud (er igangsat).
- Vurderingen gennemføres med faglig bistand fra relevante myndigheder, fx Miljøstyrelsen, og med teknisk bistand fra DTU og vindbranchen.



Emner for miljø- og habitatkonsekvensvurderingen

Vurderingen skal indeholde en beskrivelse af de faktorer, der kan forventes at blive berørt i væsentlig grad af projektet:

- Befolkningen (f.eks. rekreative forhold), menneskers sundhed (herunder f.eks. skyggekast, støj, lyspåvirkning)
- Biodiversiteten (f.eks. fauna og flora)
- Jordbund og jordforurening, vand (f.eks. grundvand og overfladevand), luft, klima (f.eks. drivhusgasemissioner)
- Materielle goder, kulturarven, herunder den arkitektoniske og arkæologiske aspekter, og landskab.

- Omfatter feltundersøgelser af fugle og andre arter og strækker sig derfor over en længere periode.

Støj	Jordbund og jordforurening
Skyggekast	Grundvand
Lyspåvirkning	Overfladevand
Trafik og transport	Luftforurening og klima
Friluftsliv og rekreative forhold	Ressourcer og affald
Natura 2000	Landskab
Flora og fauna	Kulturarv

Den videre proces (1)

Tid	Handling
Primo 2024	Offentligt udbud af miljø- og habitatkonsekvensvurdering
3. februar 2024	Borgermøde i Østerild Multicenter
22. februar	Orienteringsmøder for <ul style="list-style-type: none">• Beboere i Thylejren• Ejere af potentielt berørte boliger og sommerhuse
Inden sommerferien 2024	Offentligt møde mhp. at få input til miljø- og habitatkonsekvensvurderingen.
Midten af 2024	Igangsættelse af miljø- og habitatkonsekvensvurdering.
Årsskiftet 2025/26	Resultatet af en miljø- og habitatkonsekvensvurdering foreligger. Offentlig høring af resultatet.
Senest ved årsskiftet 2025/26	Tilkendegivelse fra Thylejren skal foreligge.

Den videre proces (2)

Tid	Handling
Primo 2026	Politisk beslutning om hvorvidt Østerild Testcenter skal udvides.
2026	Hvis aftalepartierne beslutter en udvidelse, skal der fremsættes et lovforslag om en udvidelse af Østerild Testcenter.
2026	Lovforslaget vil skulle bestemme, at støjkravene for Thylejrens område sidestilles med de gældende støjkraV for boliger i det åbne land.
2026	DTU afsøger interessen for frivillige aftaler om køb af boliger, der skal nedlægges.
2026	Plan- og Landdistriktsstyrelsen afdækker ønsker om dispensation fra kravet om nedlæggelse af boliger.
2026-2027	Hvis loven vedtages, kan anlægsarbejdet mv. igangsættes.
2027 og senere	Ekspropriationer af boliger, der ikke opfylder støj- og afstandskrav, og som ikke er opkøbt eller har opnået dispensation.

Proces

- Det er forventningen, at Thylejren vil kunne bestå ved, at sidestille lejrens område med støjkravene for boliger i det åbne land som led i et lovforslag, som udarbejdes primo 2026.
- Hvis Thylejrens beboere ikke ønsker dette, vil det skulle tilkendegives inden årsskiftet 2025/26. Det vil i givet fald betyde, at lejren skal eksproprieres.
- Plan- og Landdistriktsstyrelsen er behjælpelig med at fremskaffe nødvendig information og deltager gerne i en videre dialog.
- Det er en praktisk fordel for den videre dialog, hvis lejren vælger en kontaktgruppe blandt beboerne. Kontaktgruppen kan bl.a. indsamle spørgsmål og formidle svar og viden til de øvrige beboere i Thylejren.
- Vi kan aftale en række af møder mellem kontaktgruppen og Plan- og Landdistriktsstyrelsen. De kan suppleres ved behov.
- Det afklares undervejs, om der er behov for endnu et fællesmøde.



Proces for opkøb eller ekspropriation af boliger

Hvis Folketinget ved lov beslutter at tilpasse og udvide Østerild Testcenter

1. DTU afsøger interessen for frivillige aftaler om køb af boliger, der skal nedlægges.
 - Hvis der kan opnås enighed, sælges ejendommen på sædvanlig vis.
2. Boliger, som skal nedlægges, og som ikke opkøbes, vil skulle eksproprieres.
 - Ekspropriationer gennemføres af en uafhængig ekspropriationskommission.
 - Erstatningens størrelse fastsættes af Ekspropriationskommissionen og bliver fastsat ud fra de almindelige realiserede handelspriser på jord og fast ejendom i området på det tidspunkt, ekspropriationen finder sted.
 - Ekspropriationskommissionen vurderer ejendommen ud fra de eksisterende forhold, dvs. som om der ikke var sket en udvidelse af testmøllecentret.
 - Ved vurderingen indgår bl.a. ejendommens vedligeholdelsesmæssige stand og ved erhvervsejendomme værdien af produktionsanlæg ekskl. nedskrivninger.
 - Thylejren er én samlet ejendom, hvor retten til beboelse vil skulle eksproprieres. Værdien af bygninger og boliger vil skulle indgå i Ekspropriationskommissionens samlede vurdering af ejendommen.

Særligt om frivillige opkøb af boliger m.v.

- DTU Vindenergi forventer at kunne indlede drøftelser om opkøb fra tidspunktet, hvor et flertal i Folketinget har aftalt, at Østerild Testcenter skal udvides og tilpasses. Dvs. tidligere end det tidspunkt, hvor det er muligt at ekspropriere.
- Men en endelig købsaftale kan ikke indgås, før Folketinget har vedtaget en lov, der muliggør udvidelsen af testcentret.
- En frivillig aftale om salg af fast ejendom er ifølge retspraksis skattefri, hvis frivilligt salg sker på et tidspunkt, hvor ”det må påregnes, at dispositionen ville blive gennemtvunget ved ekspropriation, hvis en frivillig aftale ikke blev indgået”.



Særligt om proces for ekspropriation af boliger

- Ekspropriationsprocessen kan tidligst sættes i gang, når Folketinget har vedtaget en udvidelse af Østerild Testcenter ved lov.
- Boliger og jordarealer, der vil blive påvirket fysisk af anlægsarbejdet, vil skulle eksproprieres, for at anlægsarbejdet kan gennemføres, dvs. forventeligt i 2027.
- Boliger, der skal nedlægges grundet støj- og afstandskrav: Muligheder for større grad af fleksibilitet, så længe støjkravene kan overholdes.
- Ekspropriationer i henhold til testcenterloven gennemføres af Statens Ekspropriationskommission for Jylland.
- Erstatningens størrelse fastsættes af Ekspropriationskommissionen og bliver fastsat ud fra de almindelige realiserede handelspriser på jord og fast ejendom i området på det tidspunkt, ekspropriationen finder sted. Erstatningen er skattefri.
- Ekspropriationskommissionens kendelse kan inden 4 uger indbringes for en ny uafhængig kommission (taksationskommissionen),
- Spørgsmålet om ekspropriationens lovlighed kan indbringes for domstolene. Dette skal ske inden 6 måneder efter kommissionens beslutning om ekspropriation.



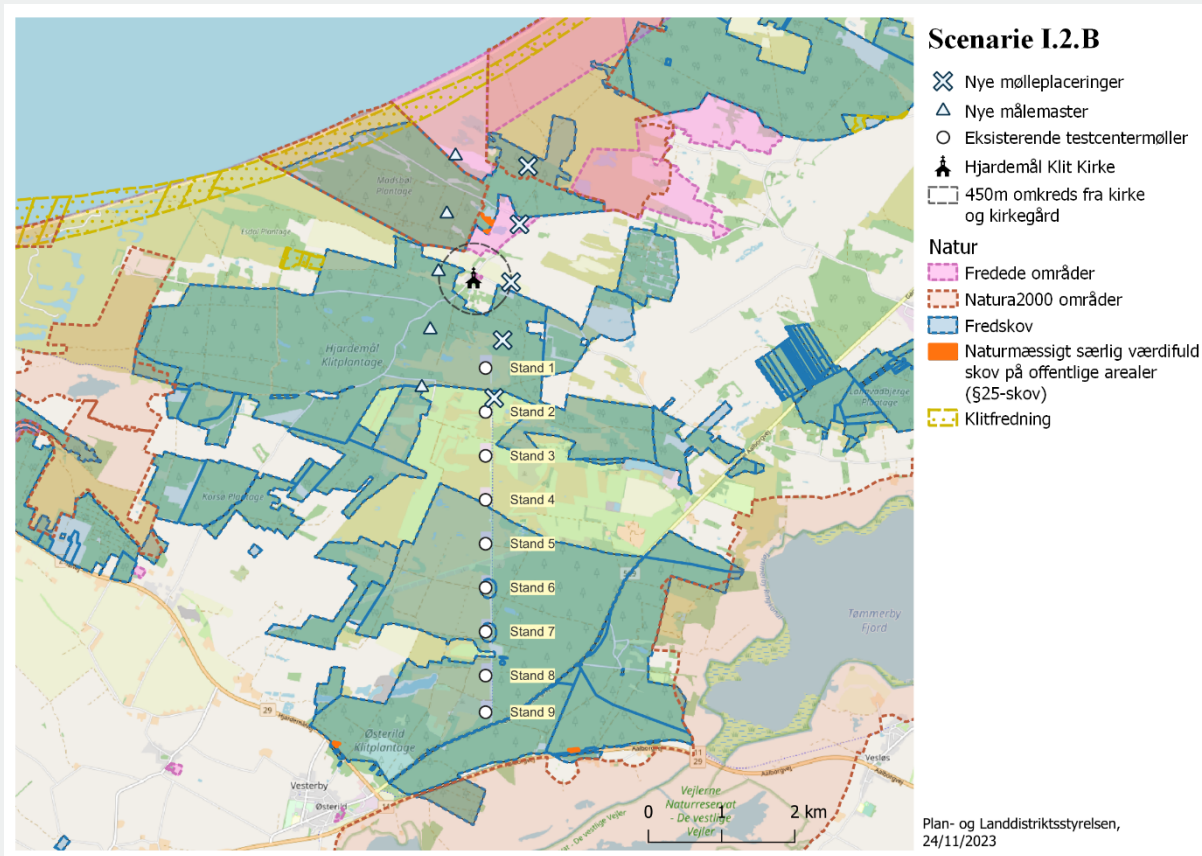
Tak for ordet



Planinfo.dk
: screening tredje testcenter



Natur- og fredningsinteresser ved Østerild Testcenter





Screening og miljøkonsekvensvurdering af placering af fem testpladser til vindmøller på op til 450 meter ved Østerild Testcenter

Informationsmøde 22. februar 2024 Østerild Multicenter

Fungerende direktør Sara Paarup



Program

19.30-19.32	Velkomst og program
19.32-19.45	Kort om resultatet af den målrettede screening, indhold af den politiske aftale og proces for miljø- og habitatkonsekvensvurdering v/ Sara Paarup, Plan- og Landdistriktsstyrelsen
19.45-19.55	Kort om opkøbs- og ekspropriationsproces, hvis det senere beslutes at udvide og tilpasse Østerild Testcenter v/ Eva Sanvig, Plan- og Landdistriktsstyrelsen
19.55-20.10	Summepause
20.10-21.25	Spørgsmål/svar i plenum
21.25-21.30	Afslutning og videre proces



Screening for etablering af testpladser

- Partierne bag den politiske aftale *Gode rammevilkår for test af prototype- og serie 0-vindmøller af 15. december 2021* har den 1. februar 2024 truffet beslutning om at igangsætte en miljø- og konsekvensvurdering af en udvidelse og tilpasning af Østerild Testcenter med mulighed for at opstille fem testvindmøller på op til 450 meters højde.
- Beslutningen er truffet på grundlag af Plan- og Landdistriktsstyrelsens screeninger af hele landet for egnede arealer til et eventuelt tredje testcenter.
- Den målrettede screening af et scenarie med fem op til 450 meter høje vindmøller i forbindelse med Østerild Testcenter er gennemført i december 2023 og januar 2024.

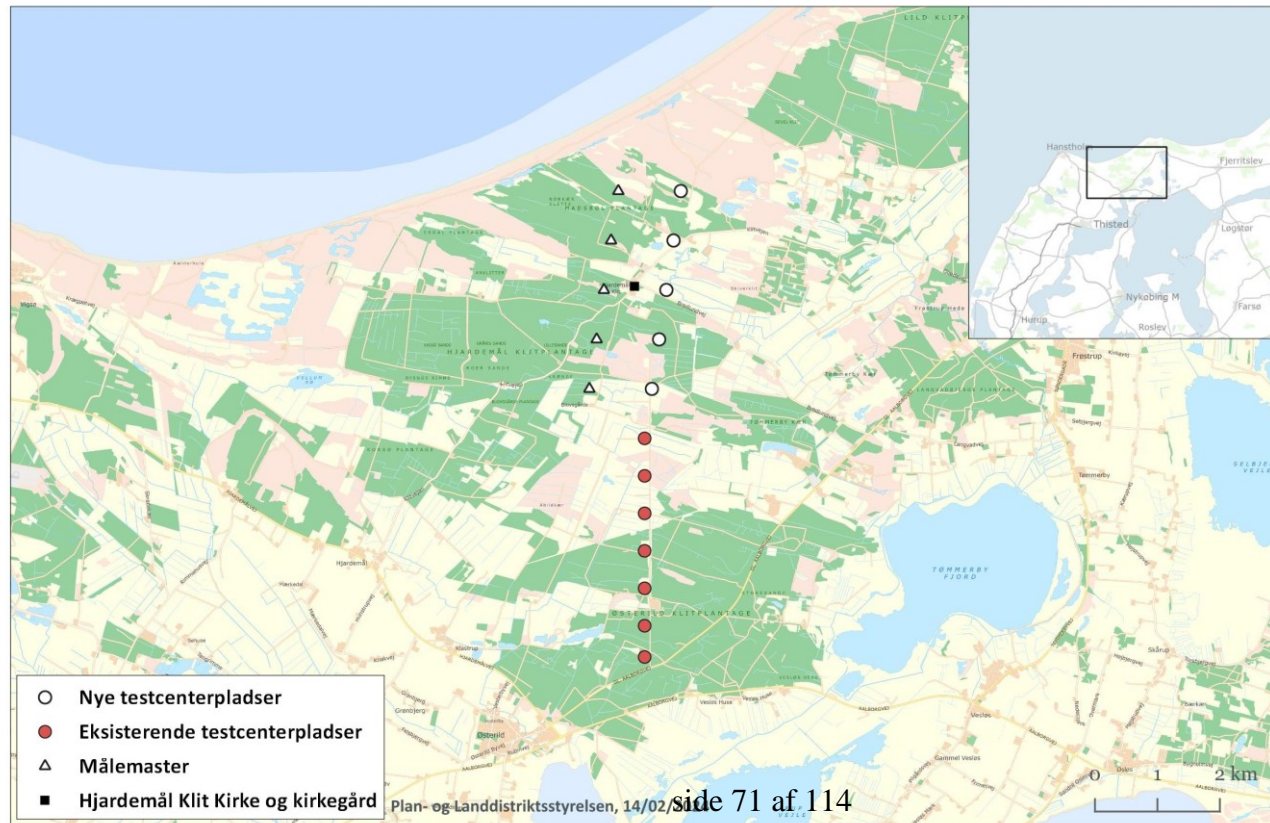
Baseret på vindbranchens tekniske kriterier

- Middelvind i 100 meters højde på mindst 7,4 m/s, men helst ml. 7,7 og 8,3 m/s
- Vindturbulensintensitet på maks. 0,15
- Placering på en overvejende nord-sydgående linje
- Lav terrænruhed og få lægivende elementer, samt homogent vindfelt vest for testsite
- Transportforhold egnet til 200 m lange vindmølledele
- Realistiske tilslutningsmuligheder til el-net
- Maksimalhøjde 450 meter
- Afstand mellem vindmøllerne 800 meter
- Mindst 4 vindmølleprøvepladser pr. testsite, men helst 8 pladser
- Afstand til målemaster vest for vindmøllerne 1000 m
- Mulighed for at opstille målemaster med en maksimal højde af 300 m
- 3 lysmarkeringsmaster med højden 330 m
- Støjrummelighed ved 6 m/s og 8 m/s på 122 dB(A) (kildestøj).



Foreløbige mølleplaceringer ved Østerild

Område I.2



Supplerende målrettet screening

Hvad er undersøgt?

- Nærmere undersøgelser af, om området lever op til de tekniske kriterier.
- Nærmere undersøgelse af placeringsmuligheder inden for området, herunder for at begrænse de negative konsekvenser for natur og lodsejere mv. mest muligt.
- Behov for nedlæggelse af nærliggende boliger.
- Eksisterende naturbeskyttelsesforhold i og omkring områderne.
- Beskrivelse af påvirkningen af lokal kulturarv og ind- og udsyn i forhold til omkringliggende kirker.
- Forsvarsinteresser og håndtering af flysikkerheden inkl. radaranlæg, lysmarkering mv.
- Overlap med kulstofrige landbrugsjorder (lavbundsjorder).
- Mulighed for tilslutning til el-transmissionsnettet eller andre aftagningsmuligheder.
- Transportforhold for et evt. udvidet testcenter.
- Kortlægning af lokalpolitiske forhold.
- Foreløbig vurdering de økonomiske konsekvenser forbundet med etablering af et testcenter inden for det identificerede område.



Hvem har bidraget til den målrettede screening?

Plan- og Landdistriktsstyrelsen er ansvarlig for den målrettede screening.

Screeningen er foretaget i samarbejde med og med faglige og tekniske bidrag fra:

- DTU
- Vindbranchen
- Alle relevante ministerier og styrelser: Miljøstyrelsen, Slots- og Kulturstyrelsen, Kystdirektoratet, Forsvarsministeriet, Aalborg Stift, Energinet, Trafikstyrelsen, Landbrugsstyrelsen, Naviair.
- Thisted Kommune



Resultat af målrettet screening af området ved Østerild (1)

Potentiel påvirkning af nationale interesser

Forsvarsministeriet: vurderer, at der ikke er afgørende konflikt med forsvarsinteresser i området.

Miljøministeriet: Området indeholder eller grænser op til betydelige natur- og landskabsinteresser, som beskyttes af både national- og EU-lovgivning samt internationale aftaler og konventioner. Testfaciliteterne placeres inden for eller i nærhed til Natura 2000 områder (fuglebeskyttelsesområder og/eller habitatområder), beskyttede naturtyper efter naturbeskyttelseslovens § 3 og forventeligt direktivbeskyttede arter (bilag IV arter). Foreneligheden med natur- og miljøinteresser skal belyses som led i miljø- og habitatkonsekvensvurderingen. Projektet kan kun gennemføres, hvis direktivbeskyttelsen kan fraviges, og der gennemføres nødvendige kompenserende tiltag.

Aalborg Stift: En udvidelse af Østerild Testcenter vil have betydelig indflydelse på anvendelsen af Hjordemål Klit Kirke og kirkegård.

Resultat af målrettet screening af området ved Østerild (2)

Vurdering af teknisk egnethed

Screeningen viser, at området er teknisk egnet til placering af testvindmøller ift. vind-, terræn- og transportforhold m.v. Testpladserne kan placeres i en sikkerhedsafstand på 450 meter fra Hjordemål Klit Kirke og kirkegård.

Særlige forhold, der vil skulle undersøges nærmere

- Omfanget af behovet for at fjerne skovbevoksning og en ikke fredet klit i testområdet skal undersøges nærmere. Umiddelbart forventes det, at 4-500 ha overvejende klitplantage vil skulle fjernes.
- Nærmere test af vindforhold tæt på kysten kan føre til, at møllerækken kan drejes lidt mod vest. Det kan betyde behov for nedlæggelse af lidt færre boliger.

Resultat af målrettet screening af området ved Østerild (3)

Foreløbig vurdering af behov for nedlæggelse af boliger m.v. ved fuld udbygning efter gældende støjregler

- En udvidelse af Østerild Testcenter med fem høje møller mod nord vil som følge af gældende regler om støj- og afstandskrav betyde:
 - Nedlæggelse af forventeligt omkring 35 boliger og sommerhuse fordelt på:
 - 11 sommerhuse
 - 24 boliger inkl. stuehuse
 - Ophør af helårsbeboelse i 60 bygninger i Thylejren.
- Dog nærmere herom i den politiske aftale af 1. februar

Regler om støj- og afstandskrav for vindmøller

De generelle regler om støj fra vindmøller skal overholdes på de nationale testcentre i Østerild og Høvsøre

Støjgrænserne er udtryk for en støjbelastning som Miljøstyrelsen vurderer, er miljømæssig og sundhedsmæssig acceptabel.

Støjgrænserne svarer ifølge Miljøstyrelsens gældende vejledning om støj fra vindmøller til et svagt støjniveau, der ikke giver anledning til væsentlige gener for de fleste mennesker, men hvor vindmøllen godt kan høres.

Der er taget højde for støjkrav inkl. regler om lavfrekvent støj ved de foreløbige støjberegninger ifm. screeningen. Kravene vil også blive lagt til grund for miljø- og habitatkonsekvensvurderingen.

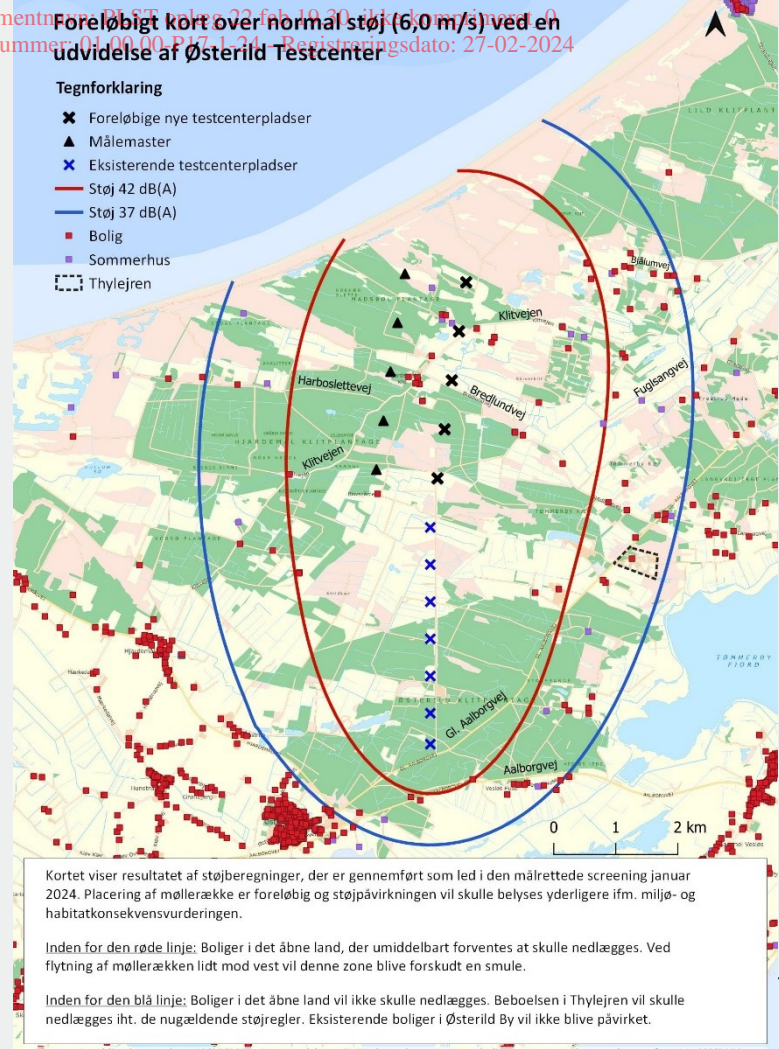
Normal støj:

42 dB ved 6 m/s for spredt beboelse i det åbne land.

37 dB ved 6 m/s for områder, der er udlagt eller anvendes til boliger i medfør af en lokalplan.

Lavfrekvent støj:

Den samlede lavfrekvente støj fra vindmøller må ikke overstige 20 dB indendørs i beboelse.



Foreløbigt kort over normal støj (6,0 m/s) og boliger ved en udvidelse af Østerild Testcenter

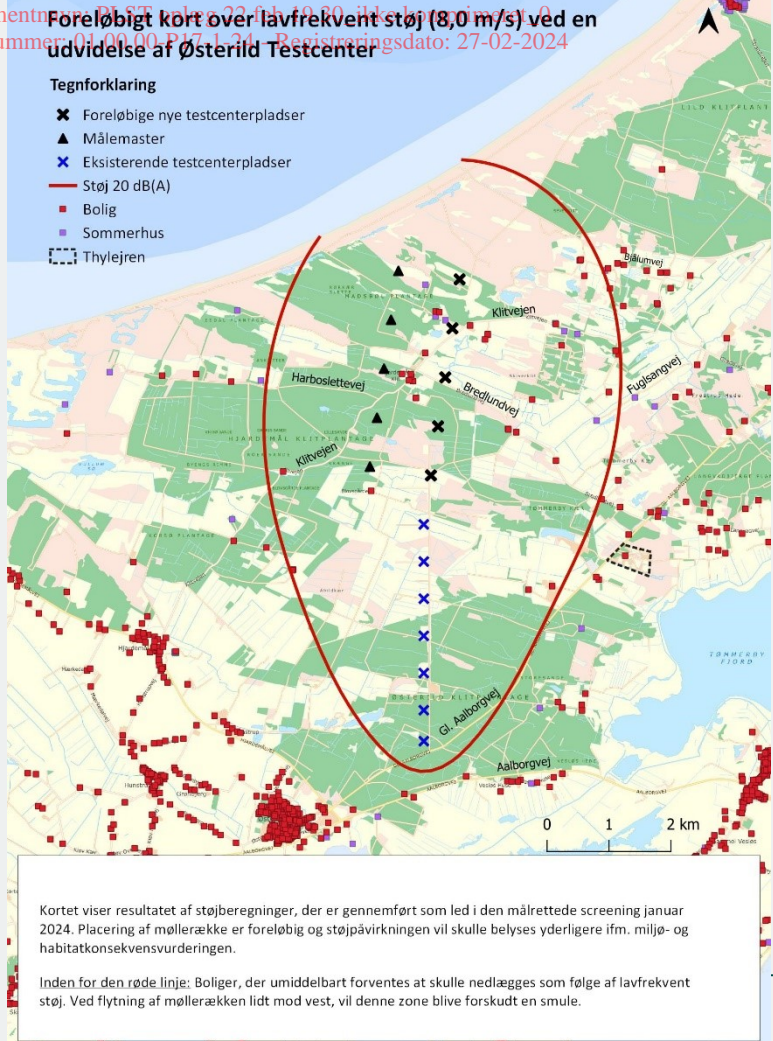
Inden for den røde linje: Boliger i de åbne land, der umiddelbart forventes at skulle nedlægges. Hvis møllerækken drejes lidt mod vest, vil denne zone blive forskudt en smule.

Inden for den blå linje: Boliger i det åbne land vil ikke skulle nedlægges. Beboelsen i Thylejren vil skulle nedlægges iht. de nugældende støjregler, jf. dog den politiske aftale af 1. februar 2024.

Eksisterende boliger i Østerild By vil ikke blive påvirket.

Støjpåvirkningen vil skulle belyses yderligere ifm. miljøkonsekvensvurderingen, når placeringssceneriet er fastlagt.





Foreløbigt kort over lavfrekvent støj (8,0 m/s) og boliger ved en udvidelse af Østerild Testcenter

Inden for den røde linje: Boliger, der umiddelbart forventes at skulle nedlægges som følge af lavfrekvent støj. Hvis møllerækken drejes lidt mod vest, vil denne zone blive forskudt en smule.

Støjpåvirkningen vil skulle belyses yderligere ifm. miljøkonsekvensvurderingen, når placeringssceneriet er fastlagt.

Kortet viser resultatet af støjberegninger, der er gennemført som led i den målrettede screening januar 2024. Placering af møllerække er foreløbig og støjpåvirkningen vil skulle belyses yderligere ifm. miljø- og habitatkonsekvensvurderingen.

Inden for den røde linje: Boliger, der umiddelbart forventes at skulle nedlægges som følge af lavfrekvent støj. Ved flytning af møllerækken lidt mod vest, vil denne zone blive forskudt en smule.

Resultat af målrettet screening af området ved Østerild (4)

Klitlandskab

- Forventningen er, at en ikke fredet klit i selve testområdet vil skulle fjernes helt eller delvist.
- Eventuelle påvirkninger af egentlige klitfredninger skal undersøges nærmere som led i miljø- og habitatkonsekvensvurderingen.

Hjardemål Klit kirke og kirkegård

- Plan- og Landdistriktsstyrelsen vurderer, at hverken fredninger, støj- og afstandskrav eller kirkebyggelinje er til hinder for placeringen af testmøller i en sikkerhedsafstand på 450 meter fra kirke og kirkegård.
- Det forventes at være muligt at løse eventuelle udfordringer ifm. de lejlighedsvis gudstjenester og andre kirkelige handlinger i samme omfang som nu. Behov for møllestandsninger under kirkelige handlinger skal afklares nærmere i dialog med det stedlige menighedsråd.

Politisk aftale af 1. februar 2024

Miljø- og habitatkonsekvensvurdering af en udvidelse og tilpasning af Østerild Testcenter med fem vindmøller på op til 450 meters højde

Boliger og kompensation

Det siger aftalen om dispensation ift. nedlæggelse af boliger:

- Ved en udvidelse af Østerild Testcenter vil der uundgåeligt blive behov for at nedlægge boliger.
- Beboere, der selv ønsker det, kan dog i særlige tilfælde blive boende i deres boliger på baggrund af en dispensation fra gældende støj- og afstandskrav. Dette vil kunne give nogle beboere mulighed for at udskyde ekspropriationen, indtil de en dag selv flytter ud af deres bolig.



Politisk aftale af 1. februar 2024

Miljø- og habitatkonsekvensvurdering af en udvidelse og tilpasning af Østerild Testcenter med fem vindmøller på op til 450 meters højde

Boliger og kompensation

Det siger aftalen om nabokompensation

Også boliger, der ikke skal nedlægges, vil naturligvis blive påvirket af nye og større vindmøller. Der vil være to typer af skattefri nabokompensation:

- Den nuværende testcenterbonusordning øges med 50 pct. fra 7.000 kr. til 10.500 kr. årligt pr. nabobeboelsesejendom inden for 4,5 gange møllehøjde.
- Der indføres en tillægsbonusordning, som vil give naboer til testvindmøller på over 400 meter en yderligere tillægsbonus på 100 pct., dvs. 21.000 kr. pr. nabobeboelsesejendom årligt.

Politisk aftale af 1. februar 2024

Miljø- og habitatkonsekvensvurdering af en udvidelse og tilpasning af Østerild Testcenter med fem vindmøller på op til 450 meters højde

Det siger aftalen om bevarelse af Thylejren:

- Thylejren er et helt særligt område, hvor den almindelige sondring mellem bymæssig og spredt bebyggelse ikke bør stå i vejen for lejrens fortsatte beståen.
- Lejrens fortsatte beståen skal i givet fald muliggøres ved, at støjkravene for lejrens område sidestilles med de gældende støjkra for spredt bebyggelse i det åbne land, som i dag også er gældende for naboejendommene til lejren.
- Lokale beboere, herunder beboerne i Thylejren, skal aktivt inddrages og høres i den videre proces.

Hvem er ansvarlig for miljø- og habitatkonsekvensvurderingen?

Plan- og Landdistriktsstyrelsen er anlægsmyndighed

- Plan- og Landdistriktsstyrelsen er som anlægsmyndighed overordnet ansvarlig for vurderingen.
- Vurderingen foretages med eksternt faglig bistand fra et miljøkonsulentfirma, der udvælges på baggrund af et EU-udbud (er igangsat).
- Vurderingen gennemføres med faglig bistand fra relevante myndigheder, fx Miljøstyrelsen, og med teknisk bistand fra DTU og vindbranchen.

Emner for miljø- og habitatkonsekvensvurderingen

Vurderingen skal indeholde en beskrivelse af de faktorer, der kan forventes at blive berørt i væsentlig grad af projektet:

- Befolkningen (f.eks. rekreative forhold), menneskers sundhed (herunder f.eks. skyggekast, støj, lyspåvirkning)
- Biodiversiteten (f.eks. fauna og flora)
- Jordbund og jordforurening, vand (f.eks. grundvand og overfladevand), luft, klima (f.eks. drivhusgasemissioner)
- Materielle goder, kulturarven, herunder den arkitektoniske og arkæologiske aspekter, og landskab.

- Omfatter feltundersøgelser af fugle og andre arter og strækker sig derfor over en længere periode.

Støj	Jordbund og jordforurening
Skyggekast	Grundvand
Lyspåvirkning	Overfladevand
Trafik og transport	Luftforurening og klima
Friluftsliv og rekreative forhold	Ressourcer og affald
Natura 2000	Landskab
Flora og fauna	Kulturarv

Den videre proces (1)

Tid	Handling
Primo 2024	Offentligt udbud af miljø- og habitatkonsekvensvurdering
3. februar 2024	Borgermøde i Østerild Multicenter
22. februar	Orienteringsmøder for <ul style="list-style-type: none">• Beboere i Thylejren• Ejere af potentielt berørte boliger og sommerhuse
Inden sommerferien 2024	Offentligt møde mhp. at få input til miljø- og habitatkonsekvensvurderingen.
Midten af 2024	Igangsættelse af miljø- og habitatkonsekvensvurdering.
Årsskiftet 2025/26	Resultatet af en miljø- og habitatkonsekvensvurdering foreligger. Offentlig høring af resultatet.
Primo 2026	Politisk beslutning om hvorvidt Østerild Testcenter skal udvides.

Den videre proces (2)

Tid	Handling
2026	Hvis aftalepartierne beslutter en udvidelse, skal der fremsættes et lovforslag om en udvidelse af Østerild Testcenter.
2026	DTU afsøger interessen for frivillige aftaler om køb af boliger, der skal nedlægges.
2026	Plan- og Landdistriktsstyrelsen afdækker ønsker om dispensation fra kravet om nedlæggelse af boliger.
2026-2027	Hvis loven vedtages, kan anlægsarbejdet mv. igangsættes.
2027 og senere	Gennemførelse af ekspropriationer af boliger, der ikke er opkøbt eller har opnået dispensation.

Proces for opkøb eller ekspropriation af boliger

Hvis Folketinget ved lov beslutter at tilpasse og udvide Østerild Testcenter

1. DTU afsøger interessen for frivillige aftaler om køb af boliger, der skal nedlægges.
 - Hvis der kan opnås enighed, sælges ejendommen på sædvanlig vis.
2. Plan- og Landdistriktsstyrelsen afdækker, hvilke boligejere der ønsker dispensation fra kravet om nedlæggelse, og ministeren træffer afgørelse i hver enkelt sag ud fra de konkrete omstændigheder. Dispensation kan kun gives i særlige tilfælde
3. Boliger, der ikke opkøbes eller opnår dispensation, vil skulle eksproprieres.
 - Ekspropriationer gennemføres af en uafhængig ekspropriationskommission.
 - Erstatningens størrelse fastsættes af Ekspropriationskommissionen og bliver fastsat ud fra de almindelige realiserede handelspriser på jord og fast ejendom i området på det tidspunkt, ekspropriationen finder sted.
 - Ekspropriationskommissionen vurderer ejendommen ud fra de eksisterende forhold, dvs. som om der ikke var sket en udvidelse af testmøllecentret.
 - Ved vurderingen indgår bl.a. ejendommens vedligeholdelsesmæssige stand og ved erhvervsejendomme værdien af produktionsanlæg ekskl. nedskrivninger.



Særligt om frivillige opkøb af boliger m.v.

- DTU Vindenergi forventer at kunne indlede drøftelser om opkøb fra tidspunktet, hvor et flertal i Folketinget har aftalt, at Østerild Testcenter skal udvides og tilpasses. Dvs. tidligere end det tidspunkt, hvor det er muligt at ekspropriere.
- Men en endelig købsaftale kan ikke indgås, før Folketinget har vedtaget en lov, der muliggør udvidelsen af testcentret.
- En frivillig aftale om salg af fast ejendom er ifølge retspraksis skattefri, hvis frivilligt salg sker på et tidspunkt, hvor ”det må påregnes, at dispositionen ville blive gennemtvunget ved ekspropriation, hvis en frivillig aftale ikke blev indgået”.



Særligt om dispensation for støjkravet

- Ved vurderingen af, om der foreligger særlige tilfælde, vil det ifølge bemærkningerne til bestemmelsen skulle indgå,
 - hvor stor en fravigelse af afstands- eller støjkravet, der er tale om.
 - om beboerne ønsker at blive boende på ejendommen trods fravigelsen, og
 - beboernes forhold i øvrigt, herunder beboerens tilknytning til ejendommen.
- Det vil altså være de særlige forhold i hvert enkelt tilfælde, der vil skulle danne grundlaget for dispensationen.
- Tilladelse til fravigelse gives for den periode, hvor beboerne i den enkelte bolig bebor den pågældende ejendom.
- Når beboeren ikke længere bor i den enkelte bolig, skal de enten sælges til DTU ved frivillig aftale eller eksproprieres.



Særligt om proces for ekspropriation af boliger

- Ekspropriationsprocessen kan tidligst sættes i gang, når Folketinget har vedtaget en udvidelse af Østerild Testcenter ved lov.
- Boliger og jordarealer, der vil blive påvirket fysisk af anlægsarbejdet, vil skulle eksproprieres, for at anlægsarbejdet kan gennemføres, dvs. forventeligt i 2027.
- Boliger, der skal nedlægges grundet støj- og afstandskrav: Muligheder for større grad af fleksibilitet, så længe støjkravene kan overholdes.
- Ekspropriationer i henhold til testcenterloven gennemføres af Statens Ekspropriationskommission for Jylland.
- Erstatningens størrelse fastsættes af Ekspropriationskommissionen og bliver fastsat ud fra de almindelige realiserede handelspriser på jord og fast ejendom i området på det tidspunkt, ekspropriationen finder sted. Erstatningen er skattefri.
- Ekspropriationskommissionens kendelse kan inden 4 uger indbringes for en ny uafhængig kommission (taksationskommissionen),
- Spørgsmålet om ekspropriationens lovlighed kan indbringes for domstolene. Dette skal ske inden 6 måneder efter kommissionens beslutning om ekspropriation.



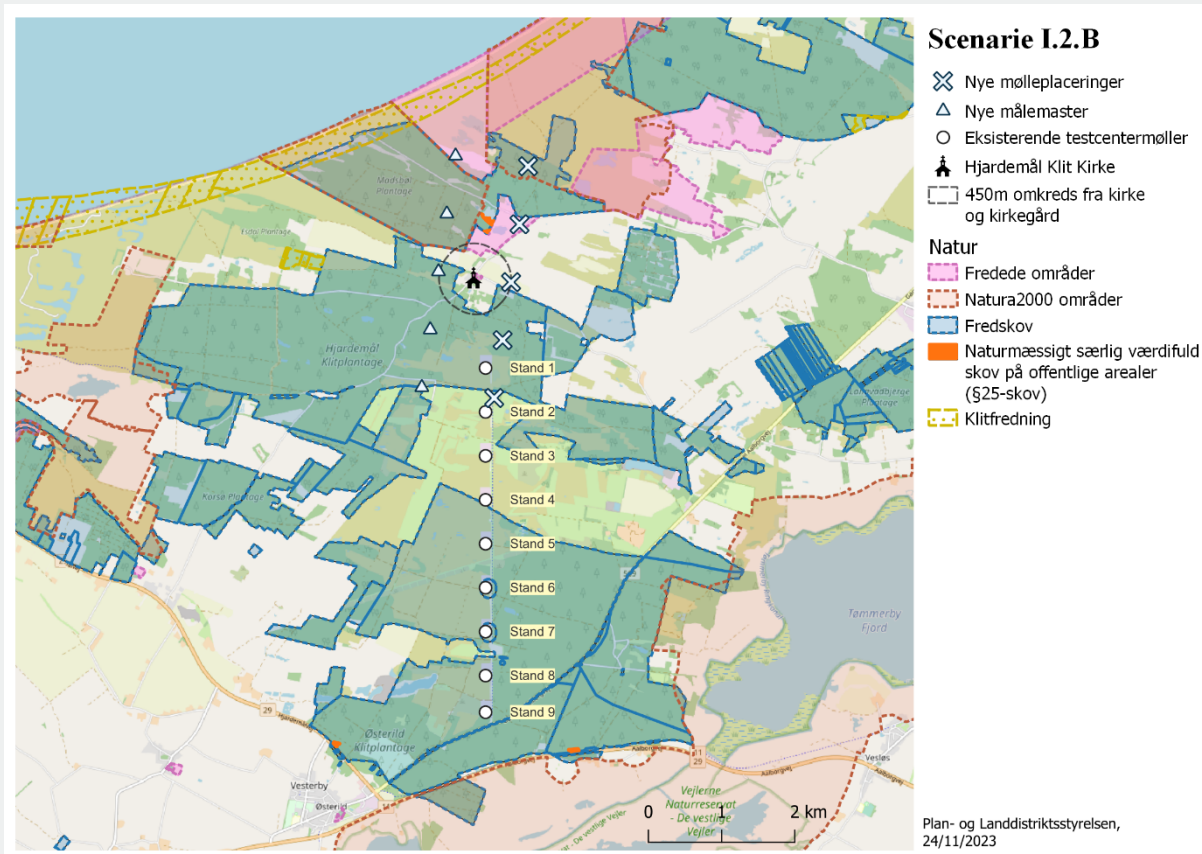
Tak for ordet



Planinfo.dk
: screening tredje testcenter



Natur- og fredningsinteresser ved Østerild Testcenter





Spørgsmål og svar om en eventuel udvidelse og tilpasning af Østerild Testcenter, 22. februar 2024

Udarbejdet af Plan- og Landdistriktsstyrelsen til brug for informationsmøder den 22. februar 2024 for ejere af boliger og sommerhuse samt beboere i Thylejren, som forventes berørt, hvis det besluttes at udvide og tilpasse Østerild Testcenter. Orienteringen sker på baggrund af politisk aftale af 1. februar 2024 om *igangsættelse af miljø- og habitatkonsekvensvurdering af en udvidelse og tilpasning af Østerild Testcenter til vindmøller på op til 450 meter.*

ØSTERILD TESTCENTER	3
1. Hvad er scenariet for en udvidelse og tilpasning af Østerild Testcenter?	3
2. Hvorfor kan man ikke blot øge højden for nogle af de eksisterende pladser i testcentret ved Østerild i stedet for at skulle udvide mod nord?	3
3. Hvad viser den følgeforskning, der blev igangsat med etableringen af Østerild om ændringer i fugletræk, fuglekollisioner mv.?	3
BOLIGER VED ØSTERILD	4
4. Hvor mange boliger vil skulle nedlægges, hvis Østerild Testcenter udvides med fem 450 m høje vindmøller?	4
5. Hvor lang tid går der, før der er taget stilling til, om boliger m.v. skal nedlægges?	4
6. Hvad vil ministeren gøre for at sikre, at beboere, hvis ejendom skal nedlægges, kan genhuses i umiddelbar nærhed til lokalsamfundet?.....	4
REGLER OM STØJ OG AFSTANDSKRAV	5
7. Hvad siger de gældende regler om støj fra vindmøller på testcentrene?	5
8. Hvor tæt på beboelse må der opstilles vindmøller?	5
9. Hvordan beregnes støj fra vindmøller?.....	5
10. Hvorfor måler man ikke den faktiske støjpåvirkning ved vindmøller ved boliger i stedet for at beregne støjen?	5
11. Hvad viser den nyeste forskning om støjpåvirkning fra vindmøller?	6
12. Kan man ved en ændring af reglerne om støj- og afstandskrav reducere antallet af boliger m.v. der vil skulle nedlægges?	6
13. Vil man kunne få dispensation til at blive boende på sin ejendom, hvis afstands- eller støjkrav overskrides?.....	7
OPKØB OG EKSPROPRIATION AF BOLIGER M.V.	7
14. Hvad siger grundloven om ekspropriation?.....	7

15. Hvem kan beslutte ekspropriation?.....	7
16. Hvornår kan frivillige opkøb eller ekspropriation af boliger m.v. ske?.....	7
17. Hvem gennemfører ekspropriationen?	7
18. Hvordan fastsættes erstatningen? Hvad får man i erstatning?	8
19. Kan man klage over erstatningens størrelse?	8
20. Kan man klage over at man synes det er urimeligt at man skal eksproprieres?	8
21. Hvad er mulighederne for at komme hurtigt af med sin ejendom ved frivilligt salg?	8
KOMPENSATION TIL NABOER OG LOKALSAMFUND.....	8
22. Vil lysmarkeringen blive mindsket ligesom det er tilfældet i det eksisterende testcenter i Østerild, f.eks. med en radarløsning, så det kun tænder om natten, hvis noget flyvende nærmer sig?.....	8
23. Hvordan vil berørte ejendomme og naboer til testcentret blive kompenseret?	9
24. Hvor mange nye arbejdspladser vil der blive genereret i Thisted Kommune i direkte tilknytning til en udvidelse af Østerild Testcenter?.....	9
MILJØ- OG HABITATKONSEKVENSVURDERING – INDHOLD OG PROCES.....	9
25. Hvad sker der den kommende tid og hvornår hører vi mere?.....	9
26. Hvem er ansvarlig for miljø- og habitatkonsekvensvurderingen?	10
27. Hvad er en miljøvurdering og en habitatkonsekvensvurdering?	10
28. Hvorfor tager en miljø- og habitatkonsekvensvurdering så lang tid at lave?.....	10
NATUR, KULTUR OG LANDSKAB	11
29. Hvilken betydning vil det have for Hjørdemål Klit kirke og kirkegård?.....	11
30. Hvilken betydning vil en udvidelse få for klitfredninger i området?	11
31. Hvilke konsekvenser får et tredje testcenter for naturen?	11
32. Hvilke konsekvenser vil det have for dyrelivet, trækfugle, flagermus etc.?.....	11
33. Er det overhovedet lovligt at etablere et testcenter i eller tæt på et Natura 2000-område?.....	12
34. I hvilket omfang vil en udvidelse af Nationalpark Thy fra Hanstholm til Bulbjerg blive forhindret hvis det nye testcenter placeres i Østerild Nord?	12
FINDES DER IKKE ANDRE MULIGHEDER?.....	12
35. Kan man ikke lige så godt teste møllerne ude på havet?.....	12
36. Findes der nogle steder i verden testmøller på havet?	12
37. Er der behov for et tredje testcenter i Danmark?	12
38. Hvorfor opfylder så få områder i Danmark de tekniske kriterier for placering af et testcenter for store prototypevindmøller? Er der virkelig ikke andre egnede steder?	13

ØSTERILD TESTCENTER

1. Hvad er scenariet for en udvidelse og tilpasning af Østerild Testcenter?

- Partierne bag den politiske aftale om gode rammevilkår for test af vindmøller har på et møde den 1. februar 2024 besluttet, at der skal igangsættes en miljø- og habitatkonsekvensvurdering af en potentiel tilpasning og udvidelse af det eksisterende Østerild Testcenter i Thisted Kommune.
- Miljø- og habitatkonsekvensvurderingen skal undersøge muligheden for at udvide testcenteret med tre nye testpladser nord for det eksisterende center og tilpasning af de to nordligste nuværende testpladser med op til 450 m høje vindmøller. Vurderingen skal ifølge aftalen inkludere muligheden for test af integration af vindmølle- og PtX-teknologi.
- Hvis det efter gennemførelsen af miljø- og habitatkonsekvensvurderingen besluttes at gennemføre udvidelsen og tilpasningen, vil det betyde, at Østerild Testcenter samlet vil kunne rumme 12 testpladser, heraf syv sydlige møller med den nuværende højde på op til 330 meter og fem nordlige møller på op til 450 meters højde.

2. Hvorfor kan man ikke blot øge højden for nogle af de eksisterende pladser i testcentret ved Østerild i stedet for at skulle udvide mod nord?

- En ombygning af Østerild Testcenter til højere møller vil ikke løse vindbranchens samlede testkapacitetsbehov.
- En ombygning af Østerild Testcenter til 450 meter høje vindmøller inden for den nuværende udstrækning vil som følge af behov for større afstand mellem testpladserne ved højere møller kræve nedlæggelse af fire ud af de eksisterende ni testpladser.
- Hermed ville man på de to eksisterende testcentre i fremtiden kun have i alt 10 testpladser til rådighed.
- Vindbranchen har oplyst, at der samlet set er brug for 20-22 testpladser i fremtiden, heraf 6-8 testpladser til møller på op til 450 meter.
- Det er desuden vindbranchens og DTU's foreløbige vurdering, at en ombygning af Østerild Testcenter med 450 meter høje vindmøller på de sydligste testpladser vil kunne betyde nedlæggelse af en stor del af de 250 eksisterende boliger i Østerild By som følge af de gældende støjkrav til vindmøller.

3. Hvad viser den følgeforskning, der blev igangsat med etableringen af Østerild om ændringer i fugletræk, fuglekollisioner mv.?

- En rapport fra Aarhus Universitet fra 2015 ([First year post-construction monitoring of bats and birds at Wind Turbine Test Centre Østerild \(planinfo.dk\)](https://planinfo.dk)) viser, at testcentret i Østerild generelt ikke har haft nogen negativ indflydelse på naturen i området.
- Forskerne bag rapporten har foretaget fugletællinger både før og efter møllernes opstilling, og med jagthunde er der eftersøgt døde fugle på jorden under vindmøllerne.
- Konklusionen på undersøgelserne var, at der for en række trækfugle skete få eller ingen kollisioner med vindmøllerne.
- Det tyder på, at fugle på træk kan vænne sig til vindmøller og holde sig på sikker afstand.
- Forskerne fandt også, at de flagermus, som man forud for mølleopstillingerne besluttede at skabe gode levesteder for, ser ud til at have gavn af den nye natur – blandt andet 17 nye vandhuller, som Naturstyrelsen har etableret i nærheden af de store vindmøller.
- Flagermusene bevæger sig også helt tæt på vindmøllerne og jager de insekter, der i visse perioder sværmer om møllerne.

BOLIGER VED ØSTERILD

4. Hvor mange boliger vil skulle nedlægges, hvis Østerild Testcenter udvides med fem 450 m høje vindmøller?

- Ved placering af fem 450 m høje møller ved en tilpasning af de to nordligste eksisterende testpladser og tre standpladser nord for eksisterende møllerække viser screeningen, at der som følge af gældende støj- og afstandsregler vil skulle nedlægges ca. 35 boliger samt Frøstruplejren (Thylejren) med tilladelse til 60 bygninger til helårsbeboelse.
- Frøstruplejren (Thylejren) er beliggende på en samlet ejendom, der ejes af Det Ny Samfund. I Lov om anvendelse af Frøstruplejren fremgår det at lejren må anvendes til helårslejrplads for op til 75 voksne faste beboere og deres børn. I henhold til gældende lokalplan må der udover eksisterende, lovlig bebyggelse og sanitets- og opholdsbygninger til beboernes fælles brug, maksimalt opføres 60 bebyggelser til beboelse samt 8 værksteder og max. 10 bebyggelser til gæster.
- Det samlede antal af boliger vil muligvis kunne reduceres lidt, hvis møllerækken kan drejes lidt mod vest. Det forudsætter, at de vindtekniske forhold tættere på kysten er egnede til test af vindmøller. Det undersøger DTU og vindbranchen nærmere.
- Spørgsmålet om antallet af boliger, som vil blive berørt, vil skulle belyses yderligere som led i miljø- og habitatkonsekvensvurderingen.

5. Hvor lang tid går der, før der er taget stilling til, om boliger m.v. skal nedlægges?

- Først når resultaterne af miljø- og habitatkonsekvensvurderingen foreligger, kan aftalekredsen tage endeligt stilling til, om den foreslåede udvidelse og tilpasning af Østerild Testcenter skal gennemføres. Det er altså også først her, at det endeligt vides, i hvilket omfang boliger vil skulle nedlægges. Der forventes at foreligge en endelig vurdering omkring årsskiftet 2025/26.
- Plan- og Landdistriktsstyrelsen vil løbende sikre information til berørte beboere i nærområdet.

6. Hvad vil ministeren gøre for at sikre, at beboere, hvis ejendom skal nedlægges, kan genhuses i umiddelbar nærhed til lokalsamfundet?

- Partierne bag aftalen ønsker, at så få beboere som muligt vil skulle flytte fra deres ejendom.
- Aftalekredsen er den 1. februar 2024 blevet enige om, at Thylejrens fortsatte beståen skal søges muliggjort ved, at støjkravene for lejrens område sidestilles med de gældende støjkrav for spredt bebyggelse i det åbne land, som i dag også er gældende for naboejendommene til lejren.
- Ifølge en ny bestemmelse i testcenterloven vil by- og landdistriktsministeren i særlige tilfælde kunne dispensere fra støj- og afstandskrav for nabobeboelse. Denne bestemmelse vil også kunne anvendes ift. boliger ved Østerild Testcenter, som vil skulle nedlægges, hvis det efter gennemførelsen af miljø- og habitatkonsekvensvurderingen besluttet at gennemføre tilpasningen og udvidelsen af Østerild Testcenter.
- I de situationer, hvor det ikke vil kunne undgås at nedlægge boliger, skal der gøres, hvad man kan, for at den enkelte kan komme bedst muligt videre.
- Ejere af boliger, der vil skulle nedlægges, vil få fuld erstatning for deres bolig. Det skal en uafhængig ekspropriationskommission sikre.
- Hvis der er ejere af boliger, som skal nedlægges, der ønsker at bosætte sig i lokalsamfundet igen, vil det skulle undersøges, hvordan de involverede parter og myndigheder vil kunne hjælpe med at afsøge mulighederne herfor.

REGLER OM STØJ OG AFSTANDSKRAV

7. Hvad siger de gældende regler om støj fra vindmøller på testcentrene?

- Det følger af testcenterloven, at den til enhver tid gældende bekendtgørelse om støj fra vindmøller skal overholdes for testcentrene.
- I det åbne land er grænsen for støj ved nabobeboelse 44 dB ved 8 m/s og 42 dB ved 6 m/s. I områder, der ved lokalplan er udlagt til støjfølsom arealanvendelse, er grænsen for støj 39 dB ved 8 m/s og 37 dB ved 6 m/s.
- Den samlede lavfrekvente støj fra vindmøller må ikke overstige 20 dB indendørs i beboelse.
- Støjgrænserne svarer ifølge Miljøstyrelsens gældende vejledning om støj fra vindmøller til et svagt støjniveau, der ikke giver anledning til væsentlige gener for de fleste mennesker, men hvor vindmøllen godt kan høres.
- Støjgrænserne, der er fastlagt i vindmøllebekendtgørelsen, gælder for den samlede støj fra alle vindmøller. Det betyder, at det ved anmeldelse om opstilling eller ændring af vindmøller skal dokumenteres, at støjen fra de nye eller ændrede vindmøller sammenlagt med støjen fra eksisterende vindmøller ikke overskrider bekendtgørelsens støjgrænser.

8. Hvor tæt på beboelse må der opstilles vindmøller?

- Ifølge Bekendtgørelse om planlægning for og tilladelse til opstilling af vindmøller må der ikke gives tilladelse efter planloven til vindmøller nærmere nabobeboelse end fire gange møllens totalhøjde. Samme afstandskrav gælder for testvindmøller, der opstilles på de nationale testcentre for store vindmøller i Høvsøre og Østerild.

9. Hvordan beregnes støj fra vindmøller?

- Beregning af støjbelastning ved naboer til vindmøller gennemføres efter anvisningerne i bilag 1 til vindmøllebekendtgørelsen.
- Ved alle beregninger er vindmøllens kildestyrke (lydeffekt) indgangsdata sammen med afstanden mellem vindmøllen og beregningspunktet (den berørte nabo) samt vindmøllens navhøjde over terræn.
- Beregningsmetoderne benytter som forudsætning, at der er medvind og dermed både maksimal støjudsendelse og gunstige lydudbredningsforhold fra vindmøllen og i retning mod alle beregningspunkter (naboer).

10. Hvorfor måler man ikke den faktiske støjpåvirkning ved vindmøller ved boliger i stedet for at beregne støjen?

- Miljøstyrelsen oplyser, at det er stort set umuligt at lave tilstrækkeligt nøjagtige målinger af støjen fra vindmøller ved de boliger der påvirkes af støjen, når det blæser tilstrækkeligt, på grund af vindens susen i træer og buske. Ud over vindstøjen kan der komme forstyrrende støj fra trafikken, fra fugle og fra andre støjkilder i eller omkring boligen.
- Når der skal opføres nye vindmøller, skal man vurdere støjen, inden møllerne er bygget. Beregningen foretages på baggrund af fabrikantens oplysninger om, hvor meget støj der kommer fra den type af vindmølle, der skal opstilles, og hvor langt der er imellem vindmøllen og boligen.
- Når møllerne er opført, beregner man igen støjen frem for at måle den. Det gør man ved at gå tæt på hver enkelt mølle og måle støjudsendelsen her. Målemetoden for støjudsendelse er fastlagt i vindmøllebekendtgørelsen, og metoden er i overensstemmelse med anvisningerne i den internationale standard IEC 61400-11.
- De data, man får fra hver enkelt mølle, bruges i den samme beregningsmetode som ved anmeldelsen til at beregne støjniveauet. Beregningsmetoden for vindmøllestøj er en

forenklet udgave af den nye og meget præcise Nord2000-metode, der bl.a. benyttes til støj fra veje og jernbaner, og som er verificeret med målinger specielt for vindmøller.

- Den forenkledede beregningsmetode tager udgangspunkt i, at der er medvind fra vindmøllen i alle retninger, således at støjen bliver dæmpet mindst muligt under udbredelsen.

11. Hvad viser den nyeste forskning om støjpåvirkning fra vindmøller?

- Miljøstyrelsen oplyser, at den nyeste forskning er et flerårigt dansk forskningsprojekt om mulige sammenhænge mellem støj fra vindmøller og helbredseffekter, som blev afsluttet i 2019.
- Undersøgelsen blev gennemført af forskere fra Kræftens Bekæmpelse og var finansieret af Sundheds- og Ældreministeriet, Miljø- og Fødevareministeriet samt Energi-, Forsynings- og Klimaministeriet.
- Ved undersøgelsen er de gældende grænseværdier for støj fra vindmøller lagt til grund.
- Undersøgelsen var den første af sin art i Danmark og var lavet ud fra registerdata, hvor forskerne havde beregnet den indendørs og udendørs støj i en række boliger, der lå i forskellig afstand til en vindmølle. Forskerne sammenholdte den beregnede støj i boligen med data om forskellige helbredsudfald blandt beboerne.
- På den måde undersøgte forskerne, om personer, der er udsat for støj fra vindmøller, har højere risiko for henholdsvis blodprop i hjertet, slagtilfælde, forhøjet blodtryk, diabetes, depression, søvnforstyrrelser og negative fødselsudfald i graviditeten.
- Miljøstyrelsen oplyser, at resultaterne af undersøgelsen kan sammenfattes som følger:
 - Der blev ikke fundet afgørende bevis for en sammenhæng mellem korttids- og langtidsudsættelse for vindmøllestøj og opståen af blodprop i hjertet og slagtilfælde.
 - Undersøgelsens resultater støtter ikke en sammenhæng mellem langtidsudsættelse for vindmøllestøj og nyopstået diabetes eller mellem udsættelse for vindmøllestøj under graviditeten og negative fødselsudfald.
 - For førstegangsindløsning af recepter på sovemedicin og antidepressiv medicin fandt forskerne en sammenhæng med høje niveauer af udendørs vindmøllestøj blandt ældre over 65 år og svage indikationer på tilsvarende fund for førstegangsindløsning af recepter på medicin til behandling af forhøjet blodtryk.
 - I undersøgelsen indgår generelt få sygdomstilfælde/graviditeter blandt de grupper, som er udsat for de højeste støjniveauer, hvorfor forskerne efterspørger, at resultaterne reproduceres af andre forskere.
 - Link til undersøgelsen: [Undersøgelse om helbredseffekter af vindmøllestøj er afsluttet \(kefm.dk\)](https://kefm.dk/undersogelse-om-helbredseffekter-af-vindmøllestoj-er-afsluttet)

12. Kan man ved en ændring af reglerne om støj- og afstandskrav reducere antallet af boliger m.v. der vil skulle nedlægges?

- Aftalekredsen er den 1. februar 2024 blevet enige om, at Thylejrens fortsatte beståen skal søges muliggjort ved, at støjkravene for lejrens område sidestilles med de gældende støjkrav for spredt bebyggelse i det åbne land, som i dag også er gældende for naboejendommene til lejren.
- Det vil i givet fald betyde, at der vil gælde de samme støjkrav for boliger i Thylejren som for de boliger i det åbne land, der ligger i nærheden af Thylejren.
- Baggrunden herfor er ifølge aftalen, at Thylejren er et helt særligt område, hvor den almindelige sondring mellem bymæssig og spredt bebyggelse ikke bør stå i vejen for lejrens fortsatte beståen.

13. Vil man kunne få dispensation til at blive boende på sin ejendom, hvis afstands- eller støjkrav overskrides?

- Ifølge en ny bestemmelse i testcenterloven vil by- og landdistriktsministeren i særlige tilfælde kunne dispensere fra støj- og afstandskrav for nabobeboelse. Reglen er indføjet på baggrund af de særlige forhold, der har gjort sig gældende ved Høvsøre Testcenter.
- Denne bestemmelse vil også kunne anvendes ift. boliger ved Østerild Testcenter, som vil skulle nedlægges, hvis det efter gennemførelsen af miljø- og habitatkonsekvensvurderingen besluttes at gennemføre tilpasningen og udvidelsen af Østerild Testcenter.
- Ved vurderingen af, om der foreligger særlige tilfælde, vil det ifølge bemærkningerne til bestemmelsen skulle indgå,
 - hvor stor en fravigelse af afstands- eller støjkravet, der er tale om.
 - om beboerne ønsker at blive boende på ejendommen trods fravigelsen, og
 - beboernes forhold i øvrigt, herunder beboerens tilknytning til ejendommen.
- Det vil altså være de særlige forhold i hvert enkelt tilfælde, der vil skulle danne grundlaget for dispensationen.
- Der vil være ejendomme, der ikke vil kunne opnå dispensation, fx ejendomme, der vil være beliggende på de arealer, hvor testpladserne, adgangsveje m.v. vil skulle etableres.
- Graden af overskridelsen af støjgrænsen vil også spille ind. Hvis ejendommen ligger ude i kanten af det støjpåvirkede område, vil der - alt andet lige - være større mulighed for dispensation, end hvis støjgrænsen er væsentligt overskredet.
- Beboerens tilknytning til ejendommen kan også have betydning. Fx hvis en ejer har boet på ejendommen i flere årtier eller ovenikøbet er barnefødt på ejendommen.
- Tilladelse til er personlig og kan ikke overdrages til andre. Fravigelse gives for den periode, hvor beboerne i den enkelte bolig bebor den pågældende ejendom.
- Konsekvensen af en dispensation vil være, at den eller de pågældende beboere vil kunne blive boende på ejendommen, og at ejeren af ejendommen forbeholder sig retten til senere at bede om, at ejendommen bliver eksproprieret.

OPKØB OG EKSPROPRIATION AF BOLIGER M.V.

14. Hvad siger grundloven om ekspropriation?

- Ifølge grundloven kan ekspropriation kun ske ifølge lov og mod fuld erstatning.

15. Hvem kan beslutte ekspropriation?

- Det er ministeren for by- og landdistrikter, der er ansvarlig for lov om testcentre for store vindmøller ved Høvsøre og Østerild, og som kan iværksætte ekspropriation, når den nødvendige lovhjemmel er tilvejebragt af Folketinget.

16. Hvornår kan frivillige opkøb eller ekspropriation af boliger m.v. ske?

- Der er ikke i den nuværende testcenterlov hjemmel til at opkøbe eller ekspropriere boliger m.v. med henblik på en udvidelse og tilpasning af Østerild Testcenter med fem op til 450 meter høje vindmøller.
- Det forudsætter gennemførelse af en miljø- og habitatkonsekvensvurdering, og at Folketinget vedtager en ændring af testcenterloven.
- Desuden skal det være aktuelt og nødvendigt for projektets realisering at foretage ekspropriation.
- Dvs., at ekspropriationer først kan påbegyndes i tidsmæssig sammenhæng med, at udvidelsen rent faktisk finder sted.

17. Hvem gennemfører ekspropriationen?

- Ekspropriationer i henhold til testcenterloven gennemføres af Statens Ekspropriationskommission for Jylland.

- Det er en uafhængig myndighed, der ikke er underlagt andre myndigheder end Folketinget.
- Formanden er jurist, to medlemmer er udvalgt fra en liste udpeget af transportministeren, og to medlemmer er udpeget fra en liste med en repræsentant fra hver af landets kommuner.

18. Hvordan fastsættes erstatningen? Hvad får man i erstatning?

- Erstatningens størrelse fastsættes af Ekspropriationskommissionen og bliver fastsat ud fra de almindelige realiserede handelspriser på jord og fast ejendom i området på det tidspunkt, ekspropriationen finder sted.
- Ekspropriationskommissionen vurderer ejendommen ud fra de eksisterende forhold, dvs. som om der ikke var sket en udvidelse af testmøllecentret.
- Ved vurderingen indgår bl.a. ejendommens vedligeholdelsesmæssige stand og ved erhvervsejendomme værdien af produktionsanlæg ekskl. nedskrivninger.
- Ekspropriationserstatninger er skattefrie.

19. Kan man klage over erstatningens størrelse?

- Ekspropriationskommissionens kendelse kan inden 4 uger indbringes for en ny uafhængig kommission (taksationskommissionen), der ligeledes består af 5 personer, hvoraf formanden er jurist.

20. Kan man klage over at man synes det er urimeligt at man skal eksproprieres?

- Spørgsmålet om ekspropriationens lovlighed kan indbringes for domstolene. Dette skal ske inden 6 måneder efter kommissionens beslutning om ekspropriation.

21. Hvad er mulighederne for at komme hurtigt af med sin ejendom ved frivilligt salg?

- Frivilligt salg forudsætter, at der er to parter, som kan blive enige om pris og vilkår.
- Det er DTU Vindenergi, der i givet fald vil komme til at drive et udvidet Østerild Testcenter, og DTU vil i princippet kunne tilbyde opkøb også fra et tidligere tidspunkt, end det tidspunkt, hvor det er muligt at ekspropriere. Men en endelig købsaftale kan ikke indgås, før Folketinget har vedtaget en lov, der muliggør udvidelsen af testcentret.
- En frivillig aftale om salg af fast ejendom er ifølge retspraksis skattefri, hvis frivilligt salg sker på et tidspunkt, hvor ”det må påregnes, at dispositionen ville blive gennemtvunget ved ekspropriation, hvis en frivillig aftale ikke blev indgået”.

KOMPENSATION TIL NABOER OG LOKALSAMFUND

22. Vil lysmarkeringen blive mindsket ligesom det er tilfældet i det eksisterende testcenter i Østerild, f.eks. med en radarløsning, så det kun tænder om natten, hvis noget flyvende nærmer sig?

- Hvis en udvidelse af Østerild Testcenter bliver besluttet, skal der arbejdes for en løsning, der minimerer lyspåvirkningen af området mest muligt.
- Vindmøller med en totalhøjde på over 150 m skal af hensyn til sikkerheden den civile luftfart og Forsvarets operationer ifølge lovgivningen markeres med hvidt blinkende lys, som kan ses på stor afstand. Lysmarkeringen skal godkendes af Trafikstyrelsen som en del af tilladelsen til opstilling af luftfartshindringer.
- Østerild Testcenter har i dag en lysmarkering med 3 lysmaster på 250 meter forsynet med højintensivt blinkende hvidt lys, der er synligt 360 grader rundt.
- Trafikstyrelsen har givet dispensation til DTU Vindenergi til et forsøg med radarstyring af hindringsbelysningen på Østerild Testcenter, således at de højintensive hindringslys kan slukkes om natten, når systemet bekræfter, at der ikke er luftfartøjer i nærheden.

- Radarstyringen af hindringslysene er efterfølgende blevet implementeret på Østerild, og DTU oplyser, at de nu fungerer efter hensigten efter nogle tekniske indkøringsvanskeligheder. Dog opleves den foreskrevne tændeperiode på en halv time, når radarstyringsanlægget identificerer luftfartøjer i området, som et problem for naboerne til testcentret.
- Hvis det politisk besluttes at udvide det eksisterende Østerild Testcenter med 450 meter høje vindmøller, vil Trafikstyrelsen skulle tage stilling til, hvordan testcentret i givet fald vil skulle lysafmærkes i fremtiden, herunder om mulighederne for at anvende radarstyring eller anden form for styring af hindringsbelysningen.
- DTU har umiddelbart vurderet, at der kan være behov for, at der etableres en lysmast mere ud over de tre eksisterende. Dette skal dog vurderes nærmere.

23. Hvordan vil berørte ejendomme og naboer til testcentret blive kompenseret?

- For naboer til de to eksisterende testcentre ved Høvsøre og Østerild gælder, at de har
 - Mulighed for at søge om værditabserstatning for beboelsesejendomme i nærheden af de nuværende testcentre.
 - For Høvsøre og Østerild er der endvidere en overtagelsesordning for naboer inden for ca. 4,5 gange møllehøjde, og
 - Der er indført en særlig testcenterbonus på ca. 10.500 kr. om året til naboer inden for samme radius. Det er aftalt, at naboer til evt. kommende testvindmøller over 400 meter inden for samme radius desuden opnår en tillægsbonus på 100 pct. oveni.

24. Hvor mange nye arbejdspladser vil der blive genereret i Thisted Kommune i direkte tilknytning til en udvidelse af Østerild Testcenter?

- Der kan ikke sættes eksakte tal på hvor mange arbejdspladser der er genereret i Thisted Kommune i direkte tilknytning til testcentret. Det er dog helt overordnet vurderingen, at både driften af testcenteret og tilpasning af testcenteret også vil have positive konsekvenser – f.eks. ved, at lokale firmaer og arbejdskraft anvendes i forbindelse med anlæg af nye standpladser og serviceveje m.v.
- Øget anvendelse af Hanstholm Havn som ind- og udskibningshavn for de store vindmøllekomponenter vil også bidrage positivt til lokalområdet.
- Vindbranchen vurderer, at den står for omkring 33.000 fuldtidsarbejdspladser i hele landet, 80 pct. af dem uden for hovedstaden, og derudover 60.000 fuldtidsansatte i folgeerhverv. (Tal for 2020).
- DTU har fået belyst, at testcentrene i sig selv har en positiv økonomisk effekt på lokalområdet. Det skyldes, at op mod halvdelen af investeringen umiddelbart forbliver i lokalområdet, f.eks. i form af brug af lokale entreprenører mv. Hertil kommer, at testcentrene hver dag har aktivitet med entreprenører mv., som ikke er lokale, hvilket øger brugen af lokale butikker, restauranter og overnatningsmuligheder mv.

MILJØ- OG HABITATKONSEKVENSVURDERING – INDHOLD OG PROCES

25. Hvad sker der den kommende tid og hvornår hører vi mere?

- Plan- og Landdistriktsstyrelsen igangsætter nu arbejdet med miljø- og habitatkonsekvensvurderingen.
- Lokalbefolkningen og offentligheden vil inden sommerferien 2024 blive inviteret til borgermøde og få mulighed for at fremkomme med input og ideer til de undersøgelser, der skal gennemføres.
- Når miljø- og habitatkonsekvensvurderingen er gennemført, vil offentligheden ligeledes have mulighed for at komme med kommentarer og input til resultatet.

- Plan- og Landdistriktsstyrelsen vil løbende lægge oplysninger på styrelsens hjemmeside Planinfo.dk om processen.
- Der vil sideløbende være bilateral dialog med ejere af boliger og sommerhuse samt beboerne i Frøstruplejren.

26. Hvem er ansvarlig for miljø- og habitatkonsekvensvurderingen?

- Plan- og Landdistriktsstyrelsen er som anlægsmyndighed overordnet ansvarlig for vurderingen.
- Vurderingen foretages med ekstern faglig bistand fra et miljøkonsulentfirma, der udvælges på baggrund af et EU-udbud (er igangsat).
- Vurderingen gennemføres med faglig bistand fra relevante myndigheder, fx Miljøstyrelsen, og med teknisk bistand fra DTU og vindbranchen.

27. Hvad er en miljøvurdering og en habitatkonsekvensvurdering?

- Projekter på den her størrelse skal vurderes i henhold til miljøvurderingsloven.
- Projekter der kan påvirke Natura 2000-områder eller såkaldte bilag IV-arter væsentligt, skal habitatkonsekvensvurderes.
- Formålet med en miljøvurdering er bl.a., at der under inddragelse af offentligheden tages hensyn til planers, programmers og projekters sandsynlige væsentlige indvirkning på miljøet.
- En miljøvurdering giver ikke i sig selv svaret på om planen, programmet eller projektet skal gennemføres. Men den sikrer, at der gennemføres en grundig analyse af de forskellige miljøpåvirkninger, og den giver et overblik over konsekvenserne af forskellige alternative mulige løsninger.
- En habitatkonsekvensvurdering skal afklare projektets påvirkning af Natura 2000-områder og bilag IV-arter, før der kan træffes afgørelse om godkendelse.
- Der er mulighed for at fravige områdebeskyttelsen, hvis betingelserne herfor er opfyldt.
- Det varer typisk mindst halvandet år at udbyde og gennemføre miljø- og habitatkonsekvensvurderinger. Blandt andet fordi det typisk tager et helt år at se på konsekvenser for fugle og andre arter.
- Først når vurderingen af påvirkningen på det lokale miljø og den lokale natur foreligger, skal aftalekredsen træffe beslutning om, hvorvidt vi ønsker fremsat forslag til en anlægslov for et testcenter i området.

28. Hvorfor tager en miljø- og habitatkonsekvensvurdering så lang tid at lave?

- Plan- og Landdistriktsstyrelsen benytter sig af ekstern miljørådgivere til at lave de faglige vurderinger af testcenterets påvirkning af området.
- Rådgiveropgaven er af et omfang, der betyder, at den skal i et såkaldt EU-udbud. Det betyder, at der går ca. fire måneder, fra udbuddet er annonceret, til aftale om rådgiveropgaven kan indgås.
- Miljø- og habitatkonsekvensvurderingen skal analysere alle påvirkninger, der vurderes at kunne være af væsentlig karakter.
- Indledningsvist laves en screening og offentlig ideindkaldelse for at identificere relevante emner, der skal analyseres nærmere.
- For en række emner, særligt påvirkningen af naturen, vil det være nødvendigt at lave feltundersøgelser i området, for at kende omfang og tilstand og deraf potentiel påvirkning. Afhængig af det enkelte emne vil der være forskel på, hvornår på året det vil være relevant at lave disse undersøgelser. Det forventes at der vil være behov for at lave feltundersøgelser over hele året og selve udarbejdelsen af analysen tager derfor mere end et år.
- Miljøstyrelsen, der er ansvarlig for lovgivningen for en lang række af de emner, der skal undersøges, bidrager med faglig kvalitetssikring af vurderingernes indhold.

- Der kan være krav om, at der skal etableres erstatningsnatur som kompensation for den beskyttede natur, der påvirkes. Det vil indgå i analysen, hvilken natur der skal anlægges kompenserende natur for, og i hvilket omfang.
- Et udkast til en samlet miljø- og habitatkonsekvensvurdering skal sendes i offentlig høring inden endelig vedtagelse.
- En endelig godkendt miljø- og habitatkonsekvensvurdering forventes at foreligge omkring årsskiftet 2025-26.

NATUR, KULTUR OG LANDSKAB

29. Hvilken betydning vil det have for Hjørdemål Klit kirke og kirkegård?

- Vindbranchen og DTU har oplyst, at testvindmøllerne vil kunne placeres i sikkerhedsafstand på minimum 450 m fra kirke og kirkegård.
- Plan- og Landdistriktsstyrelsen vurderer, at hverken fredninger, støj- og afstandskrav eller kirkebyggelinje er til hinder for placeringen af testmøller i en sikkerhedsafstand på 450 m fra kirke og kirkegård.
- Det forventes at være muligt at løse eventuelle udfordringer ifm. de lejlighedsvisse gudstjenester og andre kirkelige handlinger i kirken og på kirkegården i samme omfang som nu.
- Behov for møllestandsninger under kirkelige handlinger skal afklares nærmere i dialog med det stedlige menighedsråd, som beslutter omfanget af aktiviteter i kirken.

30. Hvilken betydning vil en udvidelse få for klitfredninger i området?

- Det vil skulle undersøges nærmere som led i en miljø- og habitatkonsekvensvurdering, om etablering af testmøller påvirker klitfredninger i området.
- Det vurderes foreløbigt, at ingen klitfredede arealer efter naturbeskyttelsesloven bliver direkte berørt.
- Det forventes, at en ikke fredet klit, der er beskyttet af § 3 i naturbeskyttelsesloven, vil skulle fjernes helt eller delvist, da den ligger midt i det område, hvor testpladserne vil skulle placeres.
- Hvis det bliver nødvendigt at gøre indgreb i natur, som er omfattet af naturbeskyttelseslovens § 3, vil der skulle etableres erstatningsnatur.

31. Hvilke konsekvenser får et tredje testcenter for naturen?

- Det skal belyses i forbindelse med den kommende miljø- og habitatkonsekvensvurdering.
- Det gælder generelt, at der for store projekter som et testcenter skal gennemføres en miljøvurdering, og at projekter, der kan påvirke Natura 2000-områder eller såkaldte bilag IV-arter væsentligt, skal habitatkonsekvensvurderes.
- En miljøkonsekvensvurdering skal også indeholde forhold til anden natur og miljø, blandt andet natur, der er beskyttet i medfør af naturbeskyttelseslovens § 3, beskyttede vandløb, beskyttelseslinjer, værdifulde landskaber, landskabsfredninger mv.
- Disse vurderinger skal bl.a. sikre, at der tages hensyn til naturen, at skade forsøges afværget, og at der kompenseres for uafværgelig skade.
- Først når disse undersøgelser er foretaget, kan det med større sikkerhed konkluderes, hvilke konsekvenser anlægget vil have på natur og miljø, og hvilke tiltag der skal til for at kompensere for natur, der påvirkes.

32. Hvilke konsekvenser vil det have for dyrelivet, trækfugle, flagermus etc.?

- Det vil vi skulle undersøge nærmere i en miljø- og habitatkonsekvensvurdering.

33. Er det overhovedet lovligt at etablere et testcenter i eller tæt på et Natura 2000-område?

- Miljøministeriet oplyser, at det gælder generelt, at der ikke er forbud mod aktiviteter i Natura 2000-områder, men at det beror på en konkret vurdering, om en aktivitet er forenelig med beskyttelseshensynene. Hvis betingelserne for fravigelse er opfyldt, kan beskyttelsen fraviges, hvis der iværksættes nødvendige kompenserende foranstaltninger.

34. I hvilket omfang vil en udvidelse af Nationalpark Thy fra Hanstholm til Bulbjerg blive forhindret hvis det nye testcenter placeres i Østerild Nord?

- Naturstyrelsen har oplyst følgende:
”Der er hverken i lovgivningen eller i den hidtidige udpegning af nationalparker noget, der entydigt peger på, at en eventuel udvidelse af testcenteret ved Østerild kan have en afgørende betydning for en eventuel udvidelse af Nationalpark Thy.
En eventuel udvidelse af en eksisterende nationalpark beror på en vurdering af, hvorvidt udvidelsen giver mulighed for på kortere eller længere sigt at opfylde formålene i nationalparkloven.
Af nationalparkloven fremgår ingen begrænsninger på anlægsaktiviteter inden for området af en nationalpark, men en eventuel udvidelse af Nationalpark Thy vil under alle omstændigheder skulle iagttage de nye testcentre i området.”

FINDES DER IKKE ANDRE MULIGHEDER?

35. Kan man ikke lige så godt teste møllerne ude på havet?

- Vindbranchen oplyser, at de fleste test på en prototypevindmølle kræver hyppige besøg af teknikere, et stabilt testmiljø og en nærhed til producenternes udviklingsafdelinger.
- Prototypeafprøvning kræver således næsten daglig tilstedeværende af personel, der laver målinger, service, vedligeholdelse og ændringer af komponenter på vindmøller.
- Tilgængeligheden til testmøller på havet vil være begrænset af vind og bølger, ligesom det vil være særdeles vanskeligt og farligt at få fysisk adgang til testsites i et ofte voldsomt havmiljø.
- Vindbranchen oplyser desuden, at både land- og havvindmøller i mange lande – herunder i Danmark, kræver et typecertifikat, som bygger på målinger i henhold til IEC's målestandarder.
- Disse målestandarder er kun gældende, hvis de foretages på vindmøller under veldefinerede vindforhold, som er meget svære at opnå på havet.
- I praksis er det derfor umuligt at bruge målinger på havet til eftervisning af vindmøllernes sikkerhed, holdbarhed og ydeevne i henhold til internationale standarder.

36. Findes der nogle steder i verden testmøller på havet?

- DTU og vindbranchen oplyser, at der findes testmøller på havet bl.a. i Kina.
- Målinger på vindmøller opstillet på havet kan imidlertid ikke bruges som dokumentation ved typegodkendelse af vindmøllen.
- En typegodkendelse er en kommerciel forudsætning i det meste af verden (de vigtigste markeder) for salg af vindmøller.
- Prototypevindmøller, der testes på de nationale testcentre ved Østerild og Høvsøre, kan typegodkendes på baggrund af målingerne.

37. Er der behov for et tredje testcenter i Danmark?

- Vindmølleindustrien er en vigtig del af fødekæden i den grønne omstilling, og bidrager til vækst og beskæftigelse i hele Danmark.
- I 2020 havde vindmølleindustrien omkring 33.000 fuldtidsbeskæftigede i Danmark, heraf mange i landdistrikter og yderkommuner.

- Undersøgelse af muligheden for flere testpladser er en del af regeringens samlede indsats for at skabe bedre betingelser for produktion af vindmøller i Danmark.
- Vindbranchen har oplyst, at der er behov for flere testpladser til testning af større vindmøller for at kunne imødekomme producenternes behov for hurtigt og effektivt at kunne levere fremtidens havvindmøller.
- Vindbranchen oplyser, at tidssvarende testfaciliteter tæt på vindmølleproducenternes udviklingsafdelinger i Danmark er en væsentlig forudsætning for at øge branchens internationale konkurrencekraft.
- Det vurderes, at det øgede testbehov er velbegrundet ift. vindmøllebranchens behov, og at tiltag, der imødekommer disse ønsker, kan bidrage til at fastholde Danmarks førerposition inden for vind og eksport af energiteknologi såvel som arbejdspladser i landkommuner.

38. Hvorfor opfylder så få områder i Danmark de tekniske kriterier for placering af et testcenter for store prototypevindmøller? Er der virkelig ikke andre egnede steder?

- En screening af hele landet for potentielt egnede arealer viste i første omgang i alt seks potentielt egnede områder.
- Selv efter at kriterierne for bl.a. nedlæggelse af boliger blev ændret, har der kun vist sig to yderligere potentielt egnede områder.
- Det skyldes bl.a., at krav til vind- og terrænforhold, den nødvendige plads og transportmuligheder skal være opfyldt.
- Det skyldes også, at Danmark er relativt tætbeboet, og at der er få områder, hvor det ikke vil betyde nedlæggelse af et meget stort antal boliger, hvis man skal etablere et så stort teknisk anlæg, som et testcenter er.
- Det er på baggrund af screeningen af de i alt otte potentielt egnede områder vurderet, at der reelt kun er to tilbageværende muligheder for at placere et tilstrækkeligt antal testpladser for vindmøller på op til 450 meter:
- Enten et nyt testcenter med plads til seks vindmøller på op til 450 meter i område A.1 ved Skærbæk. eller
- En tilpasning og udvidelse af Østerild Testcenter i område I.2 med placering af tre nye testpladser nord for det eksisterende center og tilpasning af de to nuværende nordligste testpladser, i alt fem møller på op til 450 m og bevarelse af syv møller på op til 330 m højde.

Denne e-mail er modtaget krypteret samt digitalt underskrevet.
Du har modtaget en sikker e-mail.
Du bør besvare denne e-mail på tilsvarende sikre måde.
E-mailens behandlingstidspunkt (UTC + 1 time): Tuesday, 27 February 2024
Resultatet af signaturkontrollen: Digital signatur fra afsender er godkendt.
Tidspunktet for signaturkontrollen (UTC + 1 time): 27/02 2024 10:13:25
Afsenderens navn: IM-IM-mail <im@im.dk>

E-mailen er sendt til flg. modtagere:

Til e-mail adresse: sikkerpost@thisted.dk
Til e-mail Cc adresse: Kim Daniel Larsen - Thisted Kommune
<kdl@thisted.dk>, Sara Aasted Paarup <SarPaa@plst.dk>, Eva Theisen Sanvig
<EVASAN@plst.dk>, "Karina Juul Westborg-Larsen" <karlar@plst.dk>

E-Mail er modtaget signeret med følgende certifikats private nøgle:
Certifikatets serie nummer: 1F87F277F250B3D88CC237E9E1A8A88CD0704C9B
E-mail adresse: im@im.dk
Er udstedt til virksomhed i flg. land: DK
Er udstedt til: IM-IM-mail
Er udstedt til flg. virksomhed: Indenrigs- og Sundhedsministeriet
Er validt datomæssigt
E-mail er ikke ændret mellem afsender og modtager
Er ikke spærret på kontroltidspunktet
Er udstedt af CA fra flg. land: DK
Er udstedt af flg. enhed: Den Danske Stat OCES udstedende-CA 1
Er udstedt af flg. virksomhed: Den Danske Stat

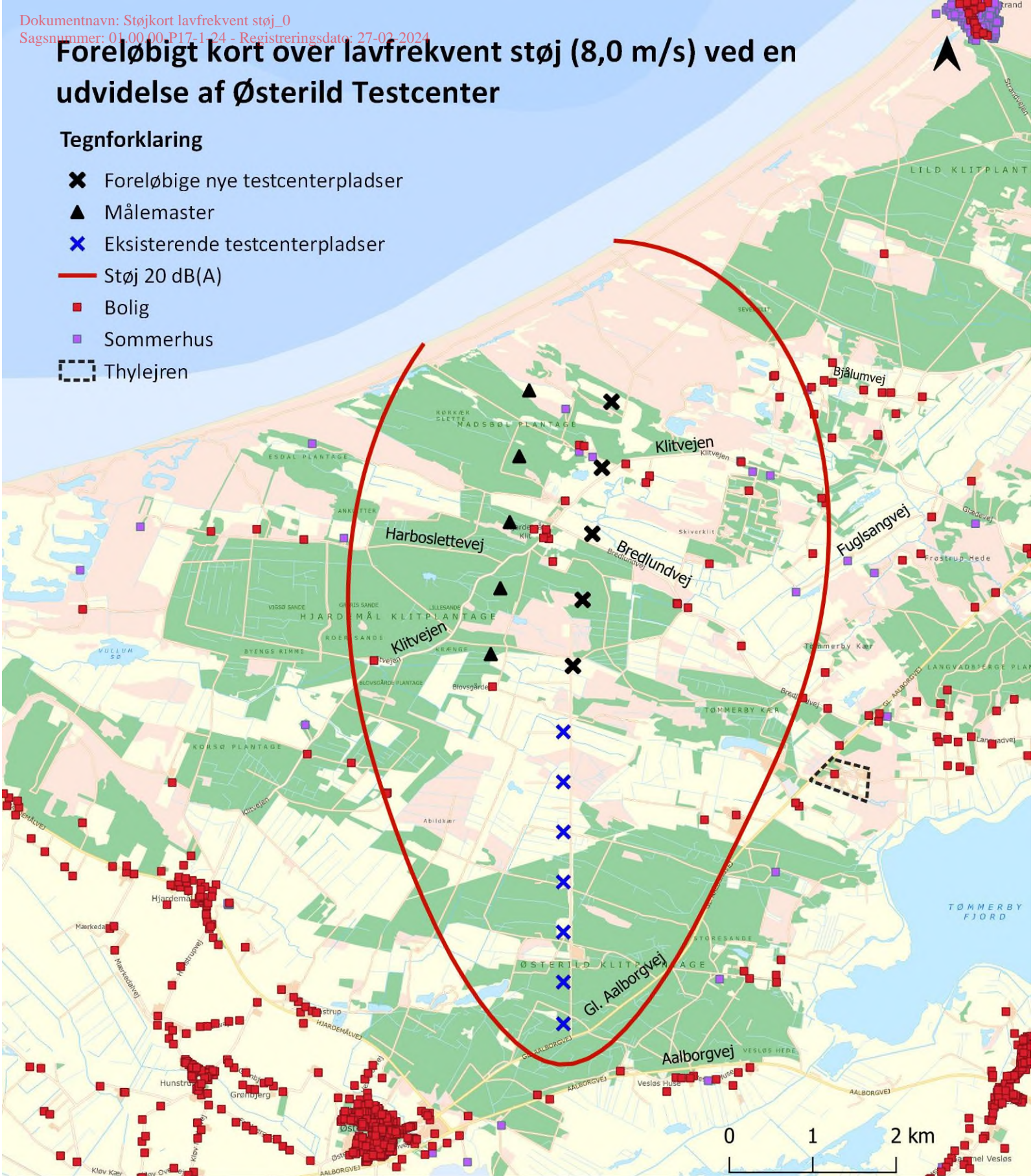
Certifikats offentlige nøgle der er anvendt til kryptering er valideret på modtagelsestidspunktet:

Certifikatets serie nummer: 17DE7F48574ECE4E2242A27A6A395EDC6DA49B1
E-mail adresse: sikkerpost@thisted.dk
Er udstedt til virksomhed i flg. land: DK
Er udstedt til: Sikker post (Logiva) - Thisted Kommune
Er udstedt til flg. virksomhed: Thisted Kommune
Er validt datomæssigt
Er ikke spærret på kontroltidspunktet
Er udstedt af CA fra flg. land: DK
Er udstedt af flg. enhed: Den Danske Stat OCES udstedende-CA 1
Er udstedt af flg. virksomhed: Den Danske Stat

Foreløbigt kort over lavfrekvent støj (8,0 m/s) ved en udvidelse af Østerild Testcenter

Tegnforklaring

- ✕ Foreløbige nye testcenterpladser
- ▲ Målemaster
- ✕ Eksisterende testcenterpladser
- Støj 20 dB(A)
- Bolig
- Sommerhus
- ⬜ Thylejren



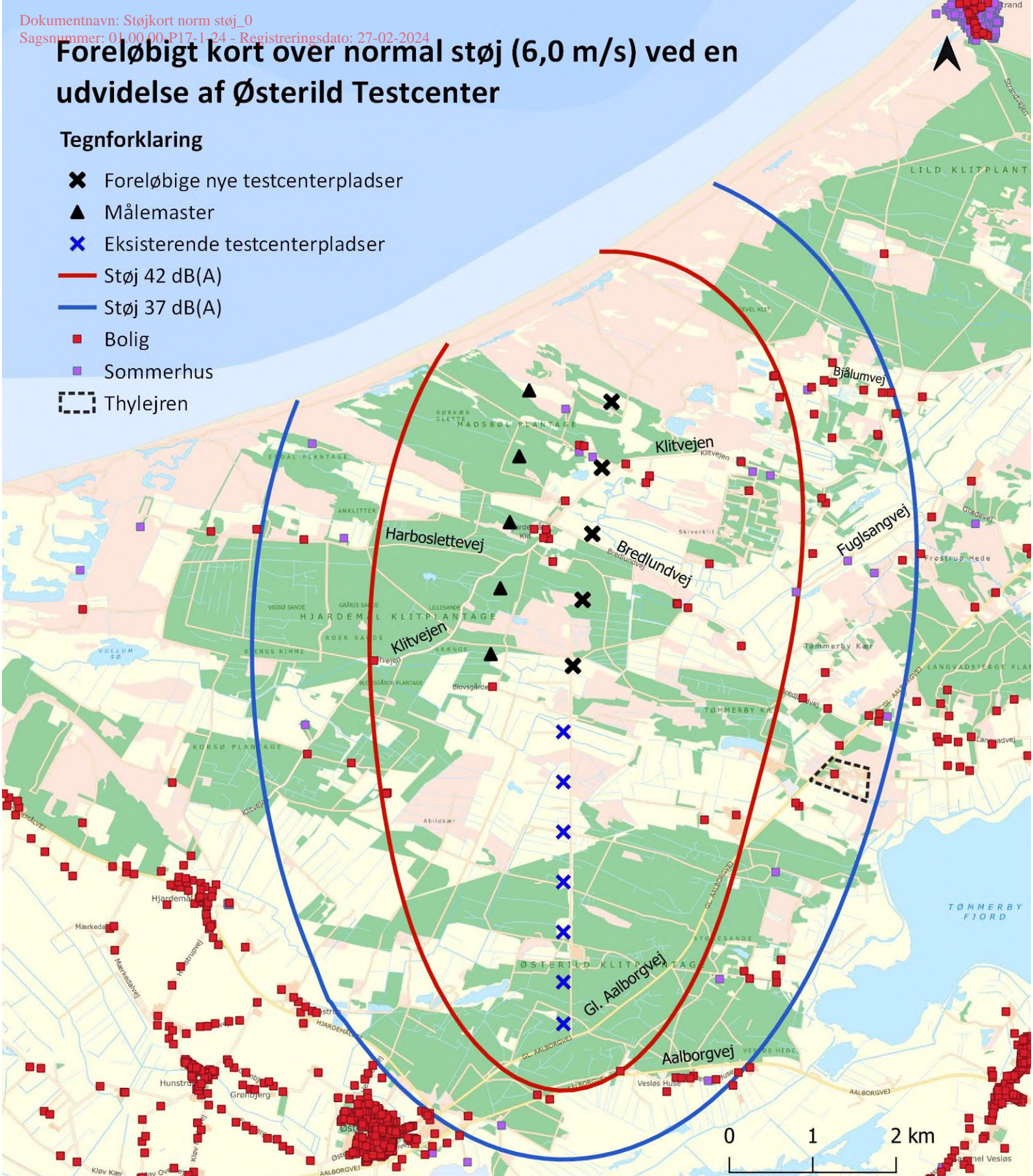
Kortet viser resultatet af støjberegninger, der er gennemført som led i den målrettede screening januar 2024. Placering af møllerække er foreløbig og støjpåvirkningen vil skulle belyses yderligere ifm. miljø- og habitatkonsekvensvurderingen.

Inden for den røde linje: Boliger, der umiddelbart forventes at skulle nedlægges som følge af lavfrekvent støj. Ved flytning af møllerækken lidt mod vest, vil denne zone blive forskudt en smule.

Foreløbigt kort over normal støj (6,0 m/s) ved en udvidelse af Østerild Testcenter

Tegnforklaring

- ✕ Foreløbige nye testcenterpladser
- ▲ Målemaster
- ✕ Eksisterende testcenterpladser
- Støj 42 dB(A)
- Støj 37 dB(A)
- Bolig
- Sommerhus
- ⬜ Thylejren



Kortet viser resultatet af støjberegninger, der er gennemført som led i den målrettede screening januar 2024. Placering af møllerække er foreløbig og støjpåvirkningen vil skulle belyses yderligere ifm. miljø- og habitatkonsekvensvurderingen.

Inden for den røde linje: Boliger i det åbne land, der umiddelbart forventes at skulle nedlægges. Ved flytning af møllerækken lidt mod vest vil denne zone blive forskudt en smule.

Inden for den blå linje: Boliger i det åbne land vil ikke skulle nedlægges. Beboelsen i Thylejren vil skulle nedlægges iht. de nugældende støjregler. Eksisterende boliger i Østerild By vil ikke blive påvirket.

Fra: "mzr@thisted.dk"
Til: "'tarbut@plst.dk'" <tarbut@plst.dk>
Cc: "Kim Daniel Larsen - Thisted Kommune" <kdl@thisted.dk>
Sendt dato: 27-02-2024 10:15
Vedrørende: Opsamling efter informationsmøder 22/2 2024, udvidelse af Testcenter Østerild

Hej Tarra

Tak for sidst. Vil I sende os materialet (slides, kort, Q&A m.m.), som I udleverede til møderne, så vi kan gemme dem i vores system? På forhånd tak!

Som lovet (og vendt med Sara), har jeg lavet en lille opsamling ift. spørgsmålet, som vi fik fra en borger i pausen til det sidste møde, om tilsyn med vindmøllerne. I siger bare til, hvis I skal bruge yderligere.

Spørgsmål: Hvem er ansvarlig for tilsyn med, at vindmøllerne overholder lovgivningen vedr. støj?

Input fra Thisted Kommune til svar:

Det er Thisted Kommune der fører tilsyn med overholdelsen af bekendtgørelse om støj fra vindmøller. Jf. § 12 i bekendtgørelsen kan Thisted Kommune påbyde, at der udføres støjmålinger og -beregninger i følgende situationer:

1. Når en anmeldt vindmølle eller ændring heraf sættes i drift.
2. I forbindelse med almindeligt tilsyn efter miljøbeskyttelsesloven, dog højst 1 gang årlig.
3. I forbindelse med behandlingen af naboklager over støj, hvis det anses for at være nødvendigt.

I forbindelse med byggeansøgninger til vindmøllerne ved Testcenteret, bliver der sendt støjberegninger for det samlede støjbidrag fra vindmøllerne, hvor ændringen søgt om i byggeansøgningen indgår. Her kontrollerer Thisted Kommune, om støjgrænseværdierne er overholdt. DTU udfører jævnligt akkrediterede støjmålinger ved vindmøllerne, også efter at en vindmølle eller ændring til en vindmølle sættes i drift, hvor de kontrollerer, at støjgrænseværdierne er overholdt. Thisted Kommune kan efter anmodning se resultaterne fra disse målinger.

I de sidste 3 år har Thisted Kommune modtaget 1 naboklage om støj fra vindmøllerne ved Østerild Testcenter.

God dag.

Venlig hilsen

Maya Kristina E. A. Zepeda-Riis
Miljøsagsbehandler / Plan, Miljø og Industri

Thy til livet

Thisted Kommune

Kirkevej 9
7760 Hurup Thy

Kontakt mig på
Telefon +4599172247
Afdeling +4599171717
E-mail mzr@thisted.dk

Telefontid: Mandag-fredag 8.00 - 10.00 / Mandag-onsdag 14.00 - 15.00 / Torsdag 14.00 - 17.00

Ikke medtaget -Arbejdsfordeling opmærksomhedspunkter

Internt arbejdsdokument

Fra: "Kim Daniel Larsen - Thisted Kommune" <kdl@thisted.dk>
Til: "Louise Rægaard Pedersen - Thisted Kommune" <lrp@thisted.dk>
Sendt dato: 23-02-2024 14:29
Vedrørende: VS: Dialog vedr. udvidelsen af Østerild Testcenter.

Til journalisering

Venlig hilsen

Kim Daniel Larsen

Konstitueret Plan- og Miljøchef / Byg og Byfornyelse

Thy til livet

Thisted Kommune

Kirkevej 9
7760 Hurup Thy

Kontakt mig på

Telefon +4599172147
Afdeling +4599172144
Mobil +4524601874
E-mail kdl@thisted.dk

Telefontid: Mandag-fredag 8.00 - 10.00 / Mandag-onsdag 14.00 - 15.00 / Torsdag 14.00 - 17.00

Fra: Ulrik Andersen - Thisted Kommune <ulan@thisted.dk>

Sendt: 23. februar 2024 10:10

Til: Kim Daniel Larsen - Thisted Kommune <kdl@thisted.dk>

Emne: Dialog vedr. udvidelsen af Østerild Testcenter.

Hej Kim

I forhold til udvidelsen af testcenteret er der politisk opbakning til;

1. At man politisk er imod udvidelsen af Testcenter Østerild.
2. At vi sideløbende har den nødvendige dialog med de relevante parter, for at optimere Thisted Kommunes position i forbindelse med en eventuel udvidelse. Det kan både være i forhold til vilkårene for de berørte borgere, synergier i forbindelse Thisted Kommunes øvrige tilgang for den grønne omstilling, Hanstholm Havn mv.

Skulle der være noget der kræver afklaring i den sammenhæng må du tage fat i mig.

Venlig hilsen

Ulrik Andersen

Kommunaldirektør / Ledelsessekretariatet

Thy til livet

Thisted Kommune

Asylgade 30
7700 Thisted

Kontakt mig på

Telefon +4599171814
Afdeling +4599171717
Mobil +4520469853
E-mail ulan@thisted.dk