



Screening og miljøkonsekvensvurdering af placering af fem testpladser til vindmøller på op til 450 meter ved Østerild Testcenter

Informationsmøde 22. februar 2024 Østerild Multicenter

Fungerende direktør Sara Paarup



Plan- og
Landdistriktsstyrelsen

Dagsorden

16.30-16.32	Velkomst og program
16.32-16.45	Kort om resultatet af den målrettede screening, indhold af den politiske aftale og proces for miljø- og habitatkonsekvensvurdering v/ Sara Paarup, Plan- og Landdistriktsstyrelsen
16.45-16.55	Kort om opkøbs- og ekspropriationsproces, hvis det senere besluttet at udvide og tilpasse Østerild Testcenter v/ Eva Sanvig, Plan- og Landdistriktsstyrelsen
16.55-17.10	Summepause
17.10-18.25	Spørgsmål/svar i plenum
18.25-18.30	Afslutning og videre proces



Screening for etablering af testpladser

- Partierne bag den politiske aftale *Gode rammevilkår for test af prototype- og serie 0-vindmøller af 15. december 2021* har den 1. februar 2024 truffet beslutning om at igangsætte en miljø- og konsekvensvurdering af en udvidelse og tilpasning af Østerild Testcenter med mulighed for at opstille fem testvindmøller på op til 450 meters højde.
- Beslutningen er truffet på grundlag af Plan- og Landdistriktsstyrelsens screeninger af hele landet for egnede arealer til et eventuelt tredje testcenter.
- Den målrettede screening af et scenarie med fem op til 450 meter høje vindmøller i forbindelse med Østerild Testcenter er gennemført i december 2023 og januar 2024.

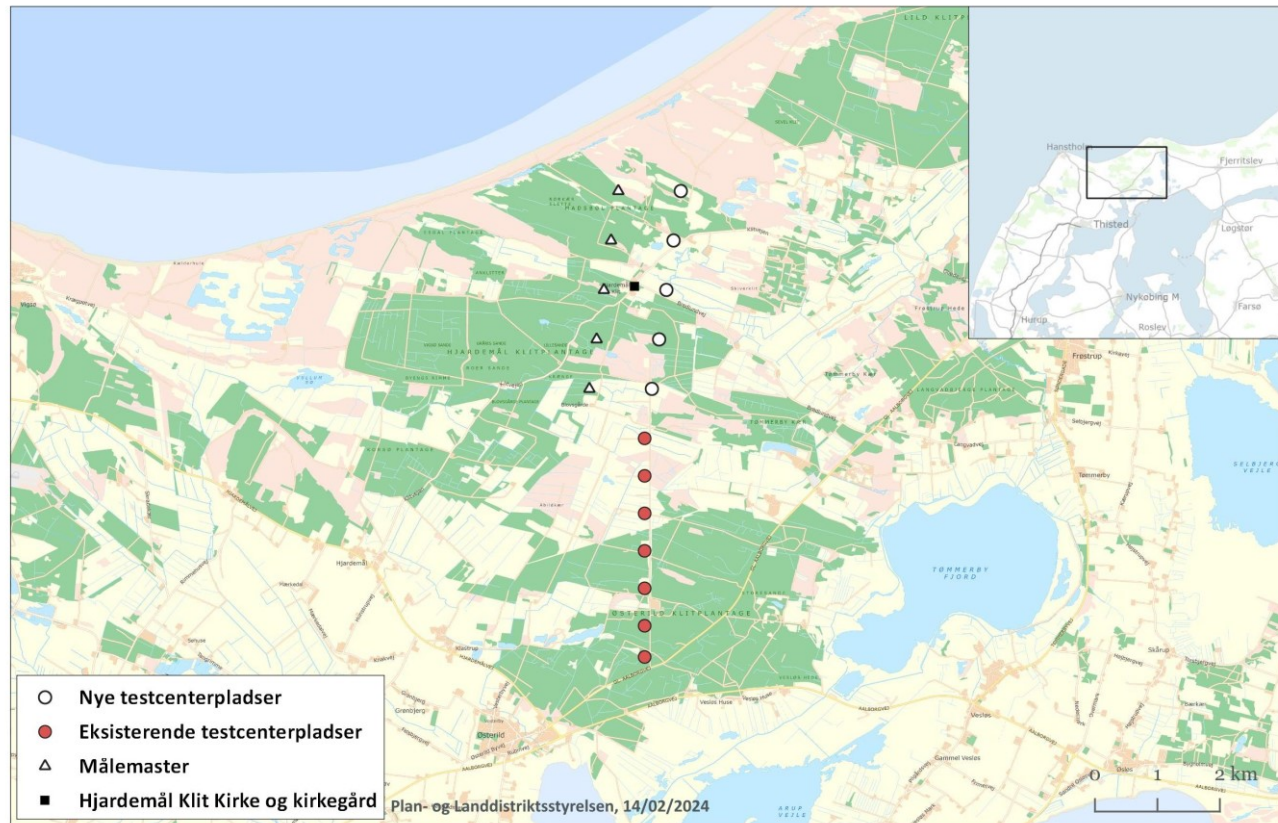
Baseret på vindbranchens tekniske kriterier

- Middelvind i 100 meters højde på mindst 7,4 m/s, men helst ml. 7,7 og 8,3 m/s
- Vindturbulensintensitet på maks. 0,15
- Placering på en overvejende nord-sydgående linje
- Lav terrænrøthed og få lægivende elementer, samt homogent vindfelt vest for testsite
- Transportforhold egnet til 200 m lange vindmølledele
- Realistiske tilslutningsmuligheder til el-net
- Maksimalhøjde 450 meter
- Afstand mellem vindmøllerne 800 meter
- Mindst 4 vindmølleprøvepladser pr. testsite, men helst 8 pladser
- Afstand til målemaster vest for vindmøllerne 1000 m
- Mulighed for at opstille målemaster med en maksimal højde af 300 m
- 3 lysmarkeringsmaster med højden 330 m
- Støjrummelighed ved 6 m/s og 8 m/s på 122 dB(A) (kildestøj).



Foreløbige mølleplaceringer ved Østerild

Område I.2



Supplerende målrettet screening

Hvad er undersøgt?

- Nærmere undersøgelser af, om området lever op til de tekniske kriterier.
- Nærmere undersøgelse af placeringsmuligheder inden for området, herunder for at begrænse de negative konsekvenser for natur og lodsejere mv. mest muligt.
- Behov for nedlæggelse af nærliggende boliger.
- Eksisterende naturbeskyttelsesforhold i og omkring områderne.
- Beskrivelse af påvirkningen af lokal kulturarv og ind- og udsyn i forhold til omkringliggende kirker.
- Forsvarsinteresser og håndtering af flysikkerheden inkl. radaranlæg, lysmarkering mv.
- Overlap med kulstofrige landbrugsjorder (lavbundsjorder).
- Mulighed for tilslutning til el-transmissionsnettet eller andre aftagningsmuligheder.
- Transportforhold for et evt. udvidet testcenter.
- Kortlægning af lokalpolitiske forhold.
- Foreløbig vurdering de økonomiske konsekvenser forbundet med etablering af et testcenter inden for det identificerede område.



Hvem har bidraget til den supplerende målrettede screening?

Plan- og Landdistriktsstyrelsen er ansvarlig for den målrettede screening.

Screeningen er foretaget i samarbejde med og med faglige og tekniske bidrag fra:

- DTU
- Vindbranchen
- Alle relevante ministerier og styrelser: Miljøstyrelsen, Slots- og Kulturstyrelsen, Kystdirektoratet, Forsvarsministeriet, Aalborg Stift, Energinet, Trafikstyrelsen, Landbrugsstyrelsen, Naviair.
- Thisted Kommune



Resultat af målrettet screening af området ved Østerild (1)

Potentiel påvirkning af nationale interesser

Forsvarsministeriet: vurderer, at der ikke er afgørende konflikt med forsvarsinteresser i området.

Miljøministeriet: Området indeholder eller grænser op til betydelige natur- og landskabsinteresser, som beskyttes af både national- og EU-lovgivning samt internationale aftaler og konventioner. Testfaciliteterne placeres inden for eller i nærhed til Natura 2000 områder (fuglebeskyttelsesområder og/eller habitatområder), beskyttede naturtyper efter naturbeskyttelseslovens § 3 og forventeligt direktivbeskyttede arter (bilag IV arter). Foreneligheden med natur- og miljøinteresser skal belyses som led i miljø- og habitatkonsekvensvurderingen. Projektet kan kun gennemføres, hvis direktivbeskyttelsen kan fraviges, og der gennemføres nødvendige kompenserende tiltag.

Aalborg Stift: En udvidelse af Østerild Testcenter vil have betydelig indflydelse på anvendelsen af Hjordemål Klit Kirke og kirkegård.

Resultat af målrettet screening af området ved Østerild (2)

Vurdering af teknisk egnethed

Screeningen viser, at området er teknisk egnet til placering af testvindmøller ift. vind-, terræn- og transportforhold m.v. Testpladserne kan placeres i en sikkerhedsafstand på 450 meter fra Hjordemål Klit Kirke og kirkegård.

Særlige forhold, der vil skulle undersøges nærmere

- Omfanget af behovet for at fjerne skovbevoksning og en ikke fredet klit i testområdet skal undersøges nærmere. Umiddelbart forventes det, at 4-500 ha overvejende klitplantage vil skulle fjernes.
- Nærmere test af vindforhold tæt på kysten kan føre til, at møllerækken kan drejes lidt mod vest. Det kan betyde behov for nedlæggelse af lidt færre boliger.

Resultat af målrettet screening af området ved Østerild (3)

Foreløbig vurdering af behov for nedlæggelse af boliger m.v. ved fuld udbygning efter gældende støjregler

- En udvidelse af Østerild Testcenter med fem høje møller mod nord vil som følge af gældende regler om støj- og afstandskrav betyde:
 - Nedlæggelse af forventeligt omkring 35 boliger og sommerhuse fordelt på:
 - 11 sommerhuse
 - 24 boliger inkl. stuehuse
 - Ophør af helårsbeboelse i 60 bygninger i Thylejren.
- Dog nærmere herom i den politiske aftale af 1. februar

Regler om støj- og afstandskrav for vindmøller

De generelle regler om støj fra vindmøller skal overholdes på de nationale testcentre i Østerild og Høvsøre

Støjgrænserne er udtryk for en støjbelastning som Miljøstyrelsen vurderer, er miljømæssig og sundhedsmæssig acceptabel.

Støjgrænserne svarer ifølge Miljøstyrelsens gældende vejledning om støj fra vindmøller til et svagt støjniveau, der ikke giver anledning til væsentlige gener for de fleste mennesker, men hvor vindmøllen godt kan høres.

Der er taget højde for støjkrav inkl. regler om lavfrekvent støj ved de foreløbige støjberegninger ifm. screeningen. Kravene vil også blive lagt til grund for miljø- og habitatkonsekvensvurderingen.

Normal støj:

42 dB ved 6 m/s for spredt beboelse i det åbne land.

37 dB ved 6 m/s for områder, der er udlagt eller anvendes til boliger i medfør af en lokalplan.

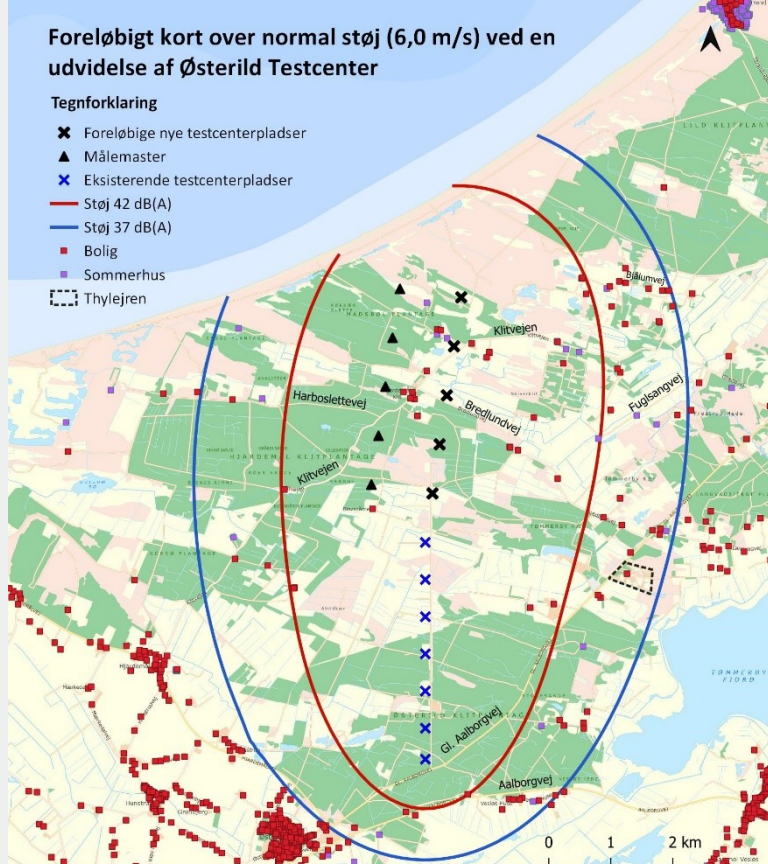
Lavfrekvent støj:

Den samlede lavfrekvente støj fra vindmøller må ikke overstige 20 dB indendørs i beboelse.

Foreløbigt kort over normal støj (6,0 m/s) ved en udvidelse af Østerild Testcenter

Tegnforklaring

- ✕ Foreløbige nye testcenterpladser
- ▲ Målemaster
- ✕ Eksisterende testcenterpladser
- Støj 42 dB(A)
- Støj 37 dB(A)
- Bolig
- Sommerhus
- Thylejren



Kortet viser resultatet af støjberegninger, der er gennemført som led i den målrettede screening januar 2024. Placering af møllerække er foreløbig og støjpåvirkningen vil skulle belyses yderligere ifm. miljø- og habitatkonsekvensvurderingen.

Inden for den røde linje: Boliger i det åbne land, der umiddelbart forventes at skulle nedlægges. Ved flytning af møllerækken lidt mod vest vil denne zone blive forskudt en smule.

Inden for den blå linje: Boliger i det åbne land vil ikke skulle nedlægges. Beboelsen i Thylejren vil skulle nedlægges iht. de nugældende støjregler. Eksisterende boliger i Østerild By vil ikke blive påvirket.

Foreløbigt kort over normal støj (6,0 m/s) og boliger ved en udvidelse af Østerild Testcenter

Inden for den røde linje: Boliger i de åbne land, der umiddelbart forventes at skulle nedlægges. Hvis møllerækken drejes lidt mod vest, vil denne zone blive forskudt en smule.

Inden for den blå linje: Boliger i det åbne land vil ikke skulle nedlægges. Beboelsen i Thylejren vil skulle nedlægges iht. de nugældende støjregler, jf. dog den politiske aftale af 1. februar 2024.

Eksisterende boliger i Østerild By vil ikke blive påvirket.

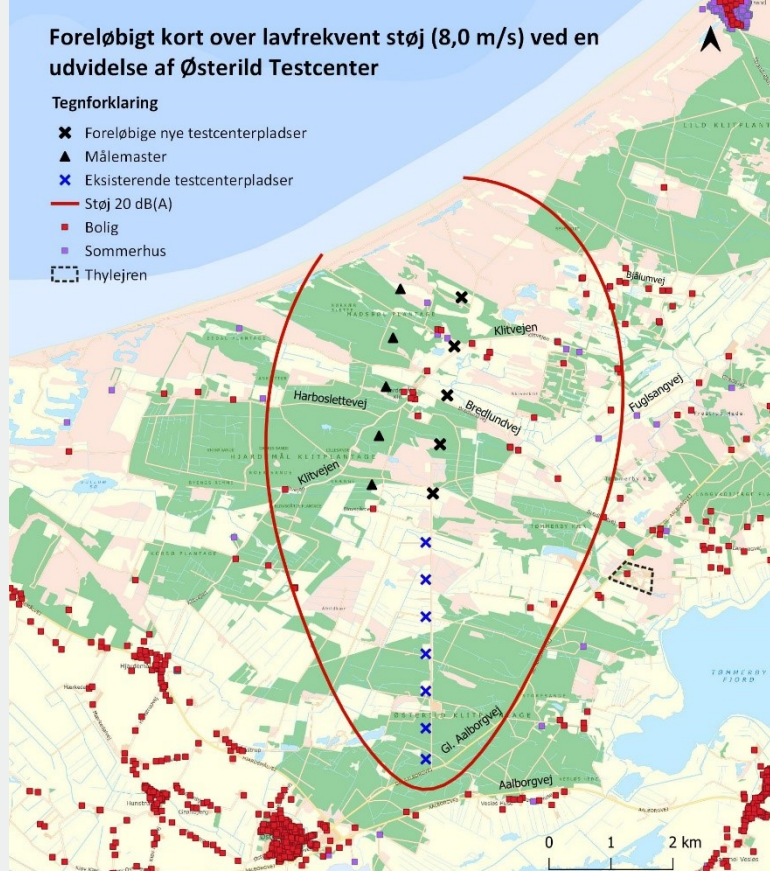
Støjpåvirkningen vil skulle belyses yderligere ifm. miljøkonsekvensvurderingen, når placeringssceneriet er fastlagt.



Foreløbigt kort over lavfrekvent støj (8,0 m/s) ved en udvidelse af Østerild Testcenter

Tegnforklaring

- ✕ Foreløbige nye testcenterpladser
- ▲ Målemaster
- ✕ Eksisterende testcenterpladser
- Støj 20 dB(A)
- Bolig
- Sommerhus
- Thylejren



Kortet viser resultatet af støjberegninger, der er gennemført som led i den målrettede screening januar 2024. Placering af møllerække er foreløbig og støjpåvirkningen vil skulle belyses yderligere ifm. miljø- og habitatkonsekvensvurderingen.

Inden for den røde linje: Boliger, der umiddelbart forventes at skulle nedlægges som følge af lavfrekvent støj. Ved flytning af møllerækken lidt mod vest, vil denne zone blive forskudt en smule.

Foreløbigt kort over lavfrekvent støj (8,0 m/s) og boliger ved en udvidelse af Østerild Testcenter

Inden for den røde linje: Boliger, der umiddelbart forventes at skulle nedlægges som følge af lavfrekvent støj. Hvis møllerækken drejes lidt mod vest, vil denne zone blive forskudt en smule.

Støjpåvirkningen vil skulle belyses yderligere ifm. miljøkonsekvensvurderingen, når placeringssceneriet er fastlagt.



Plan- og
Landdistriktsstyrelsen

Resultat af målrettet screening af området ved Østerild (4)

Klitlandskab

- Forventningen er, at en ikke fredet klit i selve testområdet vil skulle fjernes helt eller delvist.
- Eventuelle påvirkninger af egentlige klitfredninger skal undersøges nærmere som led i miljø- og habitatkonsekvensvurderingen.

Hjardemål Klit kirke og kirkegård

- Plan- og Landdistriktsstyrelsen vurderer, at hverken fredninger, støj- og afstandskrav eller kirkebyggelinje er til hinder for placeringen af testmøller i en sikkerhedsafstand på 450 meter fra kirke og kirkegård.
- Det forventes at være muligt at løse eventuelle udfordringer ifm. de lejlighedsvis gudstjenester og andre kirkelige handlinger i samme omfang som nu. Behov for møllestandsninger under kirkelige handlinger skal afklares nærmere i dialog med det lokale menighedsråd.



Politisk aftale af 1. februar 2024

Miljø- og habitatkonsekvensvurdering af en udvidelse og tilpasning af Østerild Testcenter med fem vindmøller på op til 450 meters højde

Det siger aftalen om bevarelse af Thylejren:

- Thylejren er et helt særligt område, hvor den almindelige sondring mellem bymæssig og spredt bebyggelse ikke bør stå i vejen for lejrens fortsatte beståen.
- Lejrens fortsatte beståen skal i givet fald muliggøres ved, at støjkravene for lejrens område sidestilles med de gældende støjkra for spredt bebyggelse i det åbne land, som i dag også er gældende for naboejendommene til lejren.
- Lokale beboere, herunder beboerne i Thylejren, skal aktivt inddrages og høres i den videre proces.

Hvem er ansvarlig for miljø- og habitatkonsekvensvurderingen?

Plan- og Landdistriktsstyrelsen er anlægsmyndighed

- Plan- og Landdistriktsstyrelsen er som anlægsmyndighed overordnet ansvarlig for vurderingen.
- Vurderingen foretages med eksternt faglig bistand fra et miljøkonsulentfirma, der udvælges på baggrund af et EU-udbud (er igangsat).
- Vurderingen gennemføres med faglig bistand fra relevante myndigheder, fx Miljøstyrelsen, og med teknisk bistand fra DTU og vindbranchen.



Emner for miljø- og habitatkonsekvensvurderingen

Vurderingen skal indeholde en beskrivelse af de faktorer, der kan forventes at blive berørt i væsentlig grad af projektet:

- Befolkningen (f.eks. rekreative forhold), menneskers sundhed (herunder f.eks. skyggekast, støj, lyspåvirkning)
- Biodiversiteten (f.eks. fauna og flora)
- Jordbund og jordforurening, vand (f.eks. grundvand og overfladevand), luft, klima (f.eks. drivhusgasemissioner)
- Materielle goder, kulturarven, herunder den arkitektoniske og arkæologiske aspekter, og landskab.

- Omfatter feltundersøgelser af fugle og andre arter og strækker sig derfor over en længere periode.

Støj	Jordbund og jordforurening
Skyggekast	Grundvand
Lyspåvirkning	Overfladevand
Trafik og transport	Luftforurening og klima
Friluftsliv og rekreative forhold	Ressourcer og affald
Natura 2000	Landskab
Flora og fauna	Kulturarv



Den videre proces (1)

Tid	Handling
Primo 2024	Offentligt udbud af miljø- og habitatkonsekvensvurdering
3. februar 2024	Borgermøde i Østerild Multicenter
22. februar	Orienteringsmøder for <ul style="list-style-type: none">• Beboere i Thylejren• Ejere af potentielt berørte boliger og sommerhuse
Inden sommerferien 2024	Offentligt møde mhp. at få input til miljø- og habitatkonsekvensvurderingen.
Midten af 2024	Igangsættelse af miljø- og habitatkonsekvensvurdering.
Årsskiftet 2025/26	Resultatet af en miljø- og habitatkonsekvensvurdering foreligger. Offentlig høring af resultatet.
Senest ved årsskiftet 2025/26	Tilkendegivelse fra Thylejren skal foreligge.

Den videre proces (2)

Tid	Handling
Primo 2026	Politisk beslutning om hvorvidt Østerild Testcenter skal udvides.
2026	Hvis aftalepartierne beslutter en udvidelse, skal der fremsættes et lovforslag om en udvidelse af Østerild Testcenter.
2026	Lovforslaget vil skulle bestemme, at støjkravene for Thylejrens område sidestilles med de gældende støjkrav for boliger i det åbne land.
2026	DTU afsøger interessen for frivillige aftaler om køb af boliger, der skal nedlægges.
2026	Plan- og Landdistriktsstyrelsen afdækker ønsker om dispensation fra kravet om nedlæggelse af boliger.
2026-2027	Hvis loven vedtages, kan anlægsarbejdet mv. igangsættes.
2027 og senere	Ekspropriationer af boliger, der ikke opfylder støj- og afstandskrav, og som ikke er opkøbt eller har opnået dispensation.

Proces

- Det er forventningen, at Thylejren vil kunne bestå ved, at sidestille lejrens område med støjkravene for boliger i det åbne land som led i et lovforslag, som udarbejdes primo 2026.
- Hvis Thylejrens beboere ikke ønsker dette, vil det skulle tilkendes gives inden årsskiftet 2025/26. Det vil i givet fald betyde, at lejren skal eksproprieres.
- Plan- og Landdistriktsstyrelsen er behjælpelig med at fremskaffe nødvendig information og deltager gerne i en videre dialog.
- Det er en praktisk fordel for den videre dialog, hvis lejren vælger en kontaktgruppe blandt beboerne. Kontaktgruppen kan bl.a. indsamle spørgsmål og formidle svar og viden til de øvrige beboere i Thylejren.
- Vi kan aftale en række af møder mellem kontaktgruppen og Plan- og Landdistriktsstyrelsen. De kan suppleres ved behov.
- Det afklares undervejs, om der er behov for endnu et fællesmøde.



Proces for opkøb eller ekspropriation af boliger

Hvis Folketinget ved lov beslutter at tilpasse og udvide Østerild Testcenter

1. DTU afsøger interessen for frivillige aftaler om køb af boliger, der skal nedlægges.
 - Hvis der kan opnås enighed, sælges ejendommen på sædvanlig vis.
2. Boliger, som skal nedlægges, og som ikke opkøbes, vil skulle eksproprieres.
 - Ekspropriationer gennemføres af en uafhængig ekspropriationskommission.
 - Erstatningens størrelse fastsættes af Ekspropriationskommissionen og bliver fastsat ud fra de almindelige realiserede handelspriser på jord og fast ejendom i området på det tidspunkt, ekspropriationen finder sted.
 - Ekspropriationskommissionen vurderer ejendommen ud fra de eksisterende forhold, dvs. som om der ikke var sket en udvidelse af testmøllecentret.
 - Ved vurderingen indgår bl.a. ejendommens vedligeholdelsesmæssige stand og ved erhvervsejendomme værdien af produktionsanlæg ekskl. nedskrivninger.
 - Thylejren er én samlet ejendom, hvor retten til beboelse vil skulle eksproprieres. Værdien af bygninger og boliger vil skulle indgå i Ekspropriationskommissionens samlede vurdering af ejendommen.

Særligt om frivillige opkøb af boliger m.v.

- DTU Vindenergi forventer at kunne indlede drøftelser om opkøb fra tidspunktet, hvor et flertal i Folketinget har aftalt, at Østerild Testcenter skal udvides og tilpasses. Dvs. tidligere end det tidspunkt, hvor det er muligt at ekspropriere.
- Men en endelig købsaftale kan ikke indgås, før Folketinget har vedtaget en lov, der muliggør udvidelsen af testcentret.
- En frivillig aftale om salg af fast ejendom er ifølge retspraksis skattefri, hvis frivilligt salg sker på et tidspunkt, hvor ”det må påregnes, at dispositionen ville blive gennemtvunget ved ekspropriation, hvis en frivillig aftale ikke blev indgået”.



Særligt om proces for ekspropriation af boliger

- Ekspropriationsprocessen kan tidligst sættes i gang, når Folketinget har vedtaget en udvidelse af Østerild Testcenter ved lov.
- Boliger og jordarealer, der vil blive påvirket fysisk af anlægsarbejdet, vil skulle eksproprieres, for at anlægsarbejdet kan gennemføres, dvs. forventeligt i 2027.
- Boliger, der skal nedlægges grundet støj- og afstandskrav: Muligheder for større grad af fleksibilitet, så længe støjkravene kan overholdes.
- Ekspropriationer i henhold til testcenterloven gennemføres af Statens Ekspropriationskommission for Jylland.
- Erstatningens størrelse fastsættes af Ekspropriationskommissionen og bliver fastsat ud fra de almindelige realiserede handelspriser på jord og fast ejendom i området på det tidspunkt, ekspropriationen finder sted. Erstatningen er skattefri.
- Ekspropriationskommissionens kendelse kan inden 4 uger indbringes for en ny uafhængig kommission (taksationskommissionen),
- Spørgsmålet om ekspropriationens lovlighed kan indbringes for domstolene. Dette skal ske inden 6 måneder efter kommissionens beslutning om ekspropriation.



Tak for ordet



Planinfo.dk
: screening tredje testcenter



Natur- og fredningsinteresser ved Østerild Testcenter

